

BEBAUUNGSPLAN NR. 10.1

„SONDERGEBIET PHOTOVOLTAIKANLAGE AN DER
BAHN 3“

GEMEINDE BLANKENHOF

LANDKREIS MECKL. SEENPLATTE



FACHBEITRAG ARTENSCHUTZ



STADT
LAND
FLUSS

PARTNERSCHAFT MBB HELLWEG & HÖPFNER

Dorfstraße 6, 18211 Rabenhorst

Fon: 038203-733990

Fax: 038203-733993

info@slf-plan.de

www.slf-plan.de

PLANVERFASSER

BEARBEITER

Dipl.-Biol. Dennis Wohlert

Dipl.-Ing. Oliver Hellweg

PROJEKTSTAND

Endfassung

DATUM

29.01.2026

Inhaltsverzeichnis

1. Anlass.....	- 2 -
2. Vorhabenbeschreibung	- 2 -
3. Artenschutzrechtliche Grundlage (§ 44 BNatSchG).....	- 5 -
4. Artenschutzrechtliches Funktionsprinzip	- 7 -
5. Räumliche Lage und Kurzcharakterisierung	- 9 -
6. Bewertung.....	- 9 -
6.1. Schutzgebiete.....	- 10 -
6.2. Geschützte Biotope.....	- 11 -
6.3. Bewertung nach Artengruppen.....	- 12 -
6.3.1. Vögel.....	- 12 -
6.3.2. Säugetiere.....	- 16 -
6.3.3. Amphibien.....	- 17 -
6.3.4. Reptilien.....	- 20 -
6.3.5. Rundmäuler und Fische.....	- 21 -
6.3.6. Schmetterlinge	- 21 -
6.3.7. Käfer	- 22 -
6.3.8. Libellen	- 23 -
6.3.9. Weichtiere.....	- 25 -
6.3.10. Pflanzen.....	- 26 -
7. Zusammenfassung.....	- 28 -

1. Anlass

Die Gemeinde Blankenhof beabsichtigt die Aufstellung des Bebauungsplanes Nr. 10.1 „Photovoltaikanlage an der Bahn 3“ zur Vorbereitung des Baus und Betriebs einer Freiflächen-Photovoltaikanlage südlich der Ortschaft Chemnitz, in Ergänzung der Photovoltaikanlagen des B-Plans Nr. 8 und 9.1 in der Gemeinde Blankenhof.

Aufgrund von Art und Umfang des Vorhabens sowie dessen Lage im Außenbereich ist die Aufstellung eines Bebauungsplans zur Schaffung des benötigten Baurechts erforderlich.

In der vorliegenden Planung wird das Plangebiet als Sonstiges Sondergebiet nach § 11 Abs. 2 der BauNVO mit der Zweckbestimmung „Photovoltaik-Anlage“ festgesetzt. Zulässig sein sollen die Errichtung und der Betrieb von baulichen Anlagen zur Stromerzeugung aus Solarenergie als aufgeständertes System inkl. der zugehörigen Nebenanlagen. Die Grundflächenzahl (GRZ) für das Sondergebiet wird mit 0,5 festgesetzt.

Im Zuge der Planung und Planrealisierung sind die Belange des im Bundesnaturschutzrecht verankerten Artenschutzes zu berücksichtigen. Insbesondere ist zu prüfen, ob bzw. in welchem Ausmaß das Vorhaben Verbotstatbestände im Sinne von § 44 BNatSchG (s.u.) verursachen kann. Der vorliegende Fachbeitrag legt dar, ob bzw. inwieweit besonders bzw. streng geschützte Tier- und Pflanzenarten sowie europäische Vogelarten vom Vorhaben betroffen sein können.

2. Vorhabenbeschreibung

Die Vorhabenfläche liegt auf dem Gebiet der Gemeinde Blankenhof, im Landkreis Mecklenburgische Seenplatte, südlich von Chemnitz. Das Plangebiet für die Entwicklung der Photovoltaikanlage befindet sich nördlich der Bahnstrecke Malchin-Neubrandenburg. Das Umland ist land- und forstwirtschaftlich geprägt. Der Geltungsbereich umfasst Teilflächen der Flurstücke Nr. 438 und 439 (teilweise), der Flur 1 der Gemarkung Chemnitz und hat eine Größe von ca. 9,85 ha. Der B-Plan unterteilt den Geltungsbereich in 2 Bereiche:

- Bereich 1 stellt gem. Landesentwicklungsprogramm MV (LEP MV) den 110 m Korridor entlang der Bahnstrecke dar. In diesem Bereich ist eine Umsetzung von Freiflächen-PV-Anlagen ohne Zielabweichung möglich.
- Bereich 2 ist 110 m bis 200 m von der Bahntrasse entfernt und wird zusammen mit Bereich 1 nach Erneuerbare-Energien-Gesetz als privilegiert für die Errichtung und den Betrieb von Freiflächen-PV-Anlagen definiert. Aufgrund der noch fehlenden Anpassung des LEP MV an diese bundesrechtliche Definition ist für Bereich 2 die Durchführung eines Zielabweichungsverfahrens nötig.

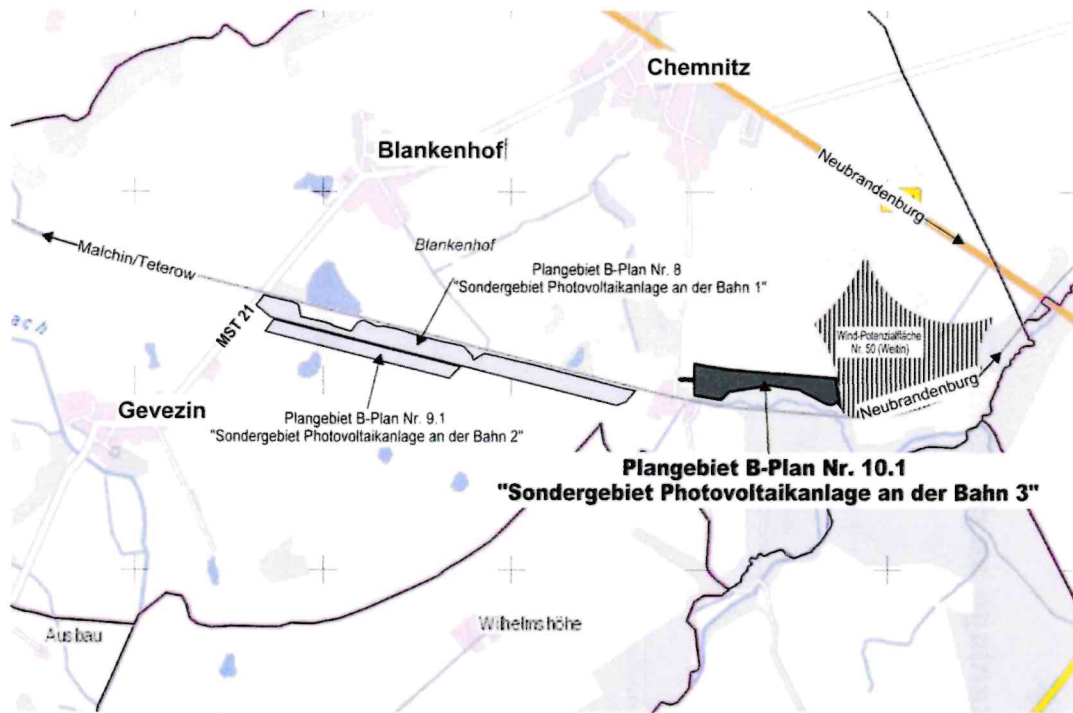


Abbildung 1: Auszug Übersichtskarte zur Lage des Plangebietes. Quelle: D & K 2025.

3. Artenschutzrechtliche Grundlage (§ 44 BNatSchG)

§ 44 Abs. 1 BNatSchG benennt die zu prüfenden, artenschutzrechtlichen Verbotstatbestände:

„Es ist verboten,

- *wild lebenden Tieren der besonders geschützten Arten nachzustellen, sie zu fangen, zu verletzen oder zu töten oder ihre Entwicklungsformen aus der Natur zu entnehmen, zu beschädigen oder zu zerstören,*
- *wild lebende Tiere der streng geschützten Arten und der europäischen Vogelarten während der Fortpflanzungs-, Aufzucht-, Mauser-, Überwinterungs- und Wanderungszeiten erheblich zu stören; eine erhebliche Störung liegt vor, wenn sich durch die Störung der Erhaltungszustand der lokalen Population einer Art verschlechtert,*
- *Fortpflanzungs- oder Ruhestätten der wild lebenden Tiere der besonders geschützten Arten aus der Natur zu entnehmen, zu beschädigen oder zu zerstören,*
- *wild lebende Pflanzen der besonders geschützten Arten oder ihre Entwicklungsformen aus der Natur zu entnehmen, sie oder ihre Standorte zu beschädigen oder zu zerstören (Zugriffsverbote). (...)*“

Gem. § 44 Abs. 5 BNatSchG gilt Folgendes:

(5) Für nach § 15 Absatz 1 unvermeidbare Beeinträchtigungen durch Eingriffe in Natur und Landschaft, die nach § 17 Absatz 1 oder Absatz 3 zugelassen oder von einer Behörde durchgeführt werden, sowie für Vorhaben im Sinne des § 18 Absatz 2 Satz 1 gelten die Zugriffs-, Besitz- und Vermarktungsverbote nach Maßgabe der Sätze 2 bis 5. Sind in Anhang IV Buchstabe a der Richtlinie 92/43/EWG aufgeführte Tierarten, europäische Vogelarten oder solche Arten betroffen, die in einer Rechtsverordnung nach § 54 Absatz 1 Nummer 2 aufgeführt sind, liegt ein Verstoß gegen

1. das Tötungs- und Verletzungsverbot nach Absatz 1 Nummer 1 nicht vor, wenn die Beeinträchtigung durch den Eingriff oder das Vorhaben das Tötungs- und Verletzungsrisiko für Exemplare der betroffenen Arten nicht signifikant erhöht und diese Beeinträchtigung bei Anwendung der gebotenen, fachlich anerkannten Schutzmaßnahmen nicht vermieden werden kann,

2. das Verbot des Nachstellens und Fangens wild lebender Tiere und der Entnahme, Beschädigung oder Zerstörung ihrer Entwicklungsformen nach Absatz 1 Nummer 1 nicht vor, wenn die Tiere oder ihre Entwicklungsformen im Rahmen einer erforderlichen Maßnahme, die auf den Schutz der Tiere vor Tötung oder Verletzung oder ihrer Entwicklungsformen vor Entnahme, Beschädigung oder Zerstörung und die Erhaltung der ökologischen Funktion der Fortpflanzungs- oder Ruhestätten im räumlichen Zusammenhang gerichtet ist, beeinträchtigt werden und diese Beeinträchtigungen unvermeidbar sind,

3. das Verbot nach Absatz 1 Nummer 3 nicht vor, wenn die ökologische Funktion der von dem Eingriff oder Vorhaben betroffenen Fortpflanzungs- und Ruhestätten im räumlichen Zusammenhang weiterhin erfüllt wird.

Soweit erforderlich, können auch vorgezogene Ausgleichsmaßnahmen festgelegt werden. Für Standorte wild lebender Pflanzen der in Anhang IV Buchstabe b der Richtlinie 92/43/EWG aufgeführten Arten gelten die Sätze 2 und 3 entsprechend. Sind andere besonders geschützte Arten betroffen, liegt bei Handlungen zur Durchführung eines Eingriffs oder Vorhabens kein Verstoß gegen die Zugriffs-, Besitz- und Vermarktungsverbote vor.“

Mit diesen Regelungen sind die im hiesigen Kontext relevanten gemeinschaftsrechtlichen Vorschriften der EU-Vogelschutzrichtlinie und der FFH-Richtlinie in nationales Recht umgesetzt.

Kann ein artenschutzrechtlicher Verbotstatbestand nicht ausgeschlossen werden, besteht die Möglichkeit der Ausnahme gem. § 45 Abs. 7 BNatSchG: Demnach können die nach Landesrecht für Naturschutz und Landschaftspflege zuständigen Behörden von den Verboten des § 44 im Einzelfall weitere Ausnahmen zulassen, u.a. aus anderen zwingenden Gründen des überwiegenden öffentlichen Interesses einschließlich solcher sozialer oder wirtschaftlicher Art.

Eine Ausnahme darf allerdings nur zugelassen werden, wenn zumutbare Alternativen nicht gegeben sind und sich der Erhaltungszustand der Populationen einer Art – bezüglich derer die Ausnahme zugelassen werden soll - nicht verschlechtert.

Im Rahmen der Bewertung von zulässigen Eingriffen im Sinne von § 17 Abs. 1 und Vorhaben im Sinne des § 18 Absatz 2 Satz 1 BNatSchG (letzteres hier vorliegend: Das Vorhaben wird durch einen Bebauungsplan vorbereitet) und ihren Auswirkungen auf den Besonderen Artenschutz sind, wie die nachfolgende Abbildung verdeutlicht, somit alle europäischen Vogelarten sowie auf Anhang IV der FFH-Richtlinie gelistete Tiere und Pflanzen zu berücksichtigen.

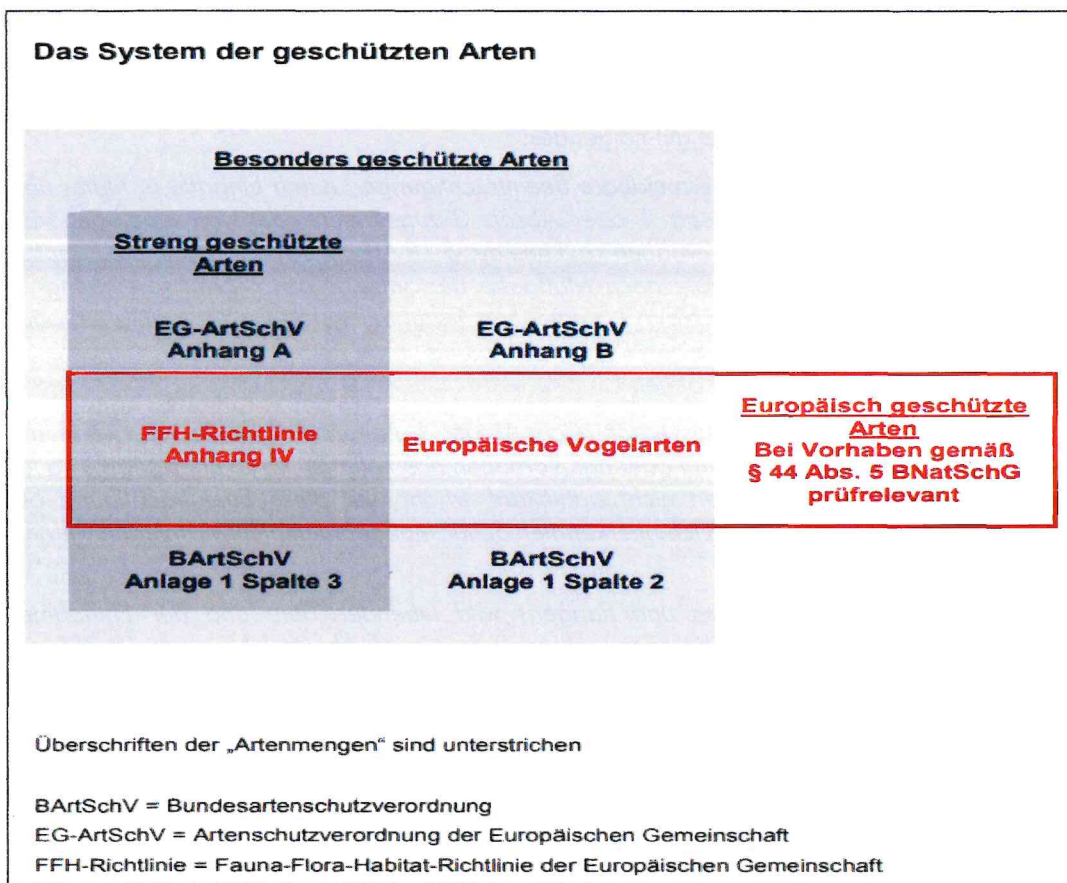


Abbildung 3: Schema zur Ableitung der Europäisch geschützten Arten, die bei Vorhaben gemäß §44 Abs. 5 BNatSchG prüfrelevant sind. Quelle: https://www.lung.mv-regierung.de/dateien/geschuetzte_arten.pdf, abgerufen am 04.05.2018.

4. Artenschutzrechtliches Funktionsprinzip

Die §§ 44 Abs. 1 Nr. 1 bis 3 BNatSchG befassen sich unter entsprechender Vorhabenbezogener Einschränkung durch § 44 Abs. 5 BNatSchG in Bezug auf europäische Vogelarten und Tierarten des Anhangs IV der FFH-Richtlinie (vgl. Abb. 1) mit den Verboten:

1. Nachstellen, fangen, verletzen und Töten wild lebender Tiere sowie Entnahme, Beschädigung oder Zerstörung ihrer Entwicklungsformen (Tötungsverbot),
2. Erhebliche Störung wild lebender Tiere während der Fortpflanzungs-, Aufzucht-, Mauser-, Überwinterungs- und Wanderungszeiten (Störungsverbot),
3. Entnahme, Beschädigung oder Zerstörung von Fortpflanzungs- oder Ruhestätten der wild lebenden Tiere (Zerstörungsverbot).

§ 44 Abs. 1 Nr. 4 BNatSchG bezieht sich auf die Entnahme, Beschädigung oder Zerstörung wild lebende Pflanzen der besonders geschützten Arten oder ihrer Entwicklungsformen (Zugriffsverbote).

Im Zusammenhang mit dem Tötungsverbot ist wesentlich, dass insbesondere das Bundesverwaltungsgericht mit Urteil vom 28.04.2016 (Az. 9 A 9.15, Rn. 141) auf folgende, für die artenschutzrechtliche Prognose wesentliche, Voraussetzungen hingewiesen hat:

Die im Rahmen des besonderen Artenschutzes zu betrachtenden Arten leben nicht in unberührter Natur, sondern in vom Menschen gestalteten Naturräumen mit jeglichen damit verbundenen anthropogenen Elementen und Gefahren, die insofern auch Teil des sog. *Allgemeinen Lebensrisikos* der jeweils zu betrachtenden Arten sind. Das vorhabenbezogene Grundrisiko einer Art ist insofern *kein Nullrisiko*.

Desweiteren hat u.a. das o.g. höchstrichterliche Urteil klargestellt, dass nur dann eine signifikante Erhöhung des Tötungsrisikos gegeben ist, wenn das Vorhaben das *Hinzutreten besonderer Umstände* hervorruft. Die Planung beansprucht einen durch eine Bahntrasse sowie intensive ackerbauliche Nutzung geprägten Landschaftsausschnitt. Eine deutliche anthropogene Vorprägung des Plangebietes ist insofern vorhanden.

Dies gilt im übertragenen Sinne auch für das Störungsverbot. Die Störepfindlichkeit siedlungstypischer Arten in Bezug auf anthropogene Einflüsse ist erheblich geringer als diejenige der in ausschließlich naturnahen, siedlungsfernen und störungsarmen Habitaten lebenden Tiere. Unter diesem Aspekt stets zu beachten ist, dass eine Störung im artenschutzrechtlichen Sinne nur dann erheblich und relevant ist, „*wenn sich durch die Störung der Erhaltungszustand der lokalen Population einer Art verschlechtert.*“ Bei siedlungstypischen Arten ist die Schwelle zu einer vorhabenbedingten Verschlechterung des Erhaltungszustandes einer lokalen Population erheblich höher als bei ausschließlich siedlungsfernen lebenden Arten.

Im Hinblick auf das Zerstörungsverbot ist stets zu unterscheiden zwischen Fortpflanzungs- und Ruhestätten, die saisonal (also pro Brut- und/oder Rastperiode) wechseln und solchen, die eine gewisse Stetigkeit aufweisen. Eine vom (eingeschränkt mobilen und stenöken) Eremiten besetzte, vermüllte alte Stieleiche weist beispielweise eine weitaus höhere Stetigkeit und artenschutzrechtliche Relevanz auf, als das jährlich neu innerhalb oft saisonal wechselnder Reviere angelegte Gelege eines Boden- oder Gehölzbrüters.

Sofern Schutzmaßnahmen erforderlich sind, ist zwingend das bundesrechtliche Grundprinzip der *Verhältnismäßigkeit* anzuwenden. Dies bedeutet, dass die ggf. erforderliche Vermeidung des vorhabenbezogenen Eintritts auch artenschutzrechtlicher Verbote stets mit den *mildesten wirksamen Mitteln* erfolgen muss.

Den Maßstab für die vorliegende Neubewertung der Planinhalte bilden, zusammenfassend dargestellt, die durch die höchstrichterliche Rechtsprechung zum Besonderen Artenschutz definierten Prinzipien:

- Erforderlich und ausreichend ist im Artenschutzrecht eine am Maßstab praktischer Vernunft ausgerichtete Prüfung.¹
- Zwingend erforderlich für die Ermittlung der Relevanz einer Art ist nicht, ob diese tatsächlich oder potenziell im Plangebiet vorkommt, sondern ob die Planung bzw. das Vorhaben besondere Umstände herbeiführt, die aufgrund der regelmäßigen und/oder häufigen Präsenz der Arten geeignet sein können, bei diesen Verbote in Bezug auf jene Arten auszulösen. Wesentlich hierbei ist die Abschätzung der Gefahren, die sich für die relevanten Arten bereits aus dem allgemeinen Naturgeschehen in einer vom Menschen gestalteten Landschaft ergeben.²
- Ein Nullrisiko ist im Rahmen der artenschutzrechtlichen Bewertung für die relevanten Arten nicht zu fordern.³
- Anders als im Habitatschutz setzt die Wirksamkeit von Schutz- und Vermeidungsmaßnahmen nicht voraus, dass die Beeinträchtigung sowohl mit Gewissheit, als auch vollumfänglich ausgeschlossen werden kann.⁴
- In einer Situation, die von derzeit noch nicht ausräumbaren wissenschaftlichen Unsicherheiten über Wirkungszusammenhänge geprägt ist, darf mit Prognosewahrscheinlichkeiten, Schätzungen und Analogieschlüssen gearbeitet werden.⁵
- Sowohl die Notwendigkeit, als auch die Verhältnismäßigkeit von ggf. in Betracht kommenden Schutzmaßnahmen ist stets zu prüfen. Die Genehmigungs- und Fachbehörden haben das mildeste geeignete Mittel zur Abwendung artenschutzrechtlicher Verbote zu wählen.

¹ BVerwG, Urteil vom 9. Juli 2008 - 9 A 14/07 – juris, Rn. 57.

² BVerwG, Beschluss vom 08.03.2018 - 9 B 25.17, LS und RN 11

³ vgl. BVerwG, Urteil vom 28. April 2016 – 9 A 9/15 – juris, Rn. 141.

⁴ BVerwG, Urteil vom 27. November 2018 – 9 A 8/17 – juris, Rn. 123.

⁵ BVerwG, Urteil vom 27. November 2018 – 9 A 8/17 – juris, Rn. 133 f.; BVerwG, Urteil vom 9. Juli 2008 – 9 A 14/07 – juris, Rn. 63.

5. Räumliche Lage und Kurzcharakterisierung

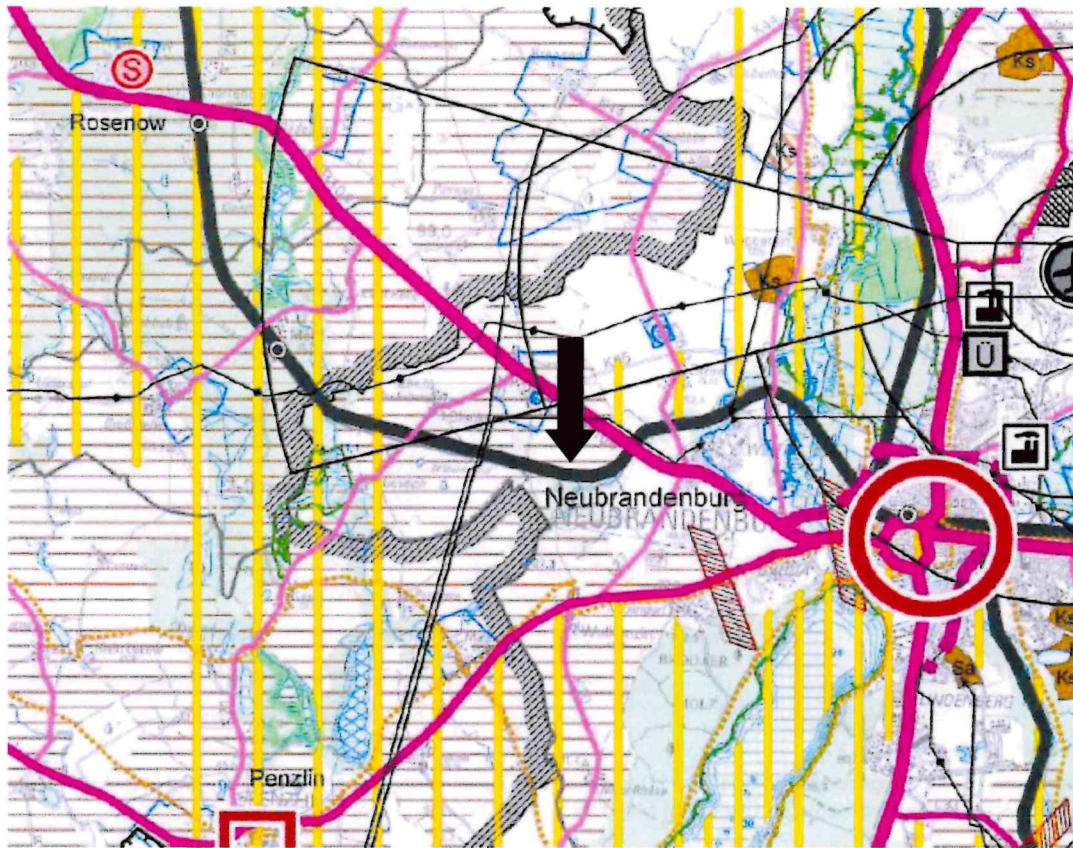


Abbildung 4: Gesamtkarte (Ausschnitt) des RREP Mecklenburgische Seenplatte 2018, Pfeil=Lage des geplanten Vorhabens.

Bei der Vorhabenfläche handelt es sich um eine Ackerfläche, die sich nördlich der Bahnstrecke Malchin-Neubrandenburg befindet. Im RREP ist diese Fläche als Vorbehaltsgebiet Landwirtschaft ausgewiesen. Der Inhalt des B-Plans Nr. 10.1 befassen sich mit einer ca. 9,8 ha großen Fläche, die aktuell intensiv landwirtschaftlich bewirtschaftet wird.

Der Vorhabenbereich umfasst einen im EEG 2021 verankerten 200 m breiten bahnparallelen Bereich, der mit der Einführung des EEG 2023 auf 500 m vergrößert wurde. Die vorliegende Planung berücksichtigt dennoch weiterhin den 200 m Bereich. Zur Solarstromerzeugung werden hier ca. 5,29 ha genutzt.

6. Bewertung

6.1. Schutzgebiete

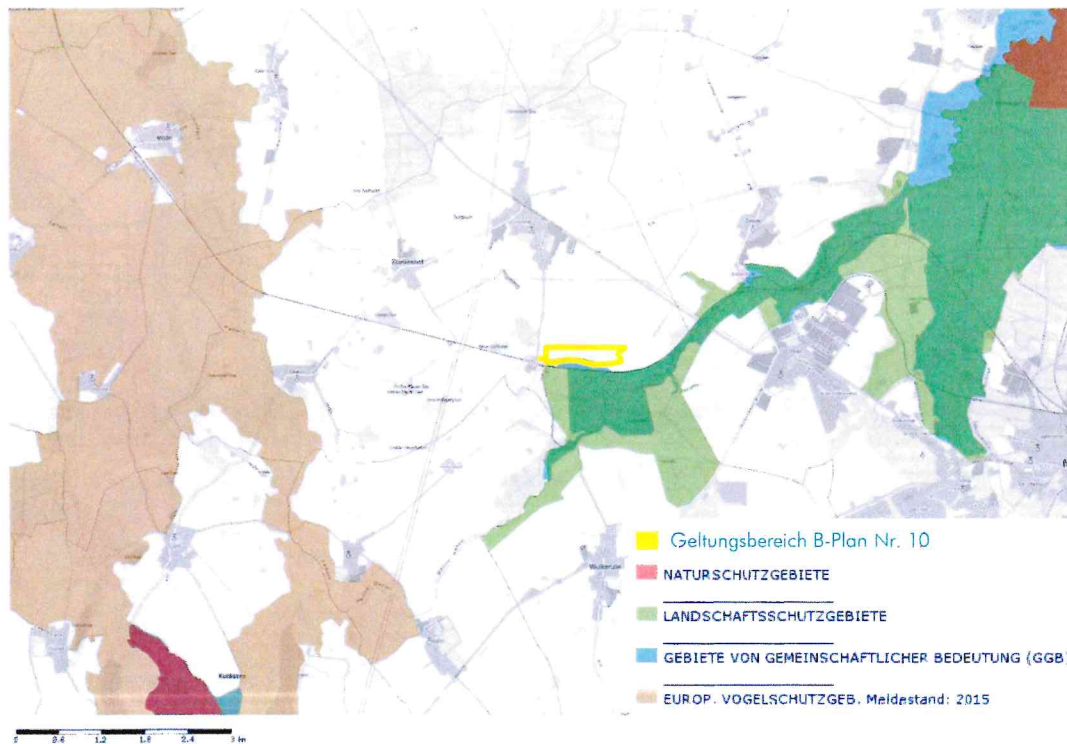


Abbildung 5: Geltungsbereich B-Plan Nr. 10.1 (gelb) im Zusammenhang mit nationalen und internationalen Schutzgebieten. Kartengrundlage: Geoportail M-V 2025.

Abbildung 5 verdeutlicht die Lage des Vorhabens im Zusammenhang mit nationalen und internationalen Schutzgebieten.

Das Landschaftsschutzgebiet „Malliner Bach und Seekette“ befindet sich südlich der Gleisstrasse angrenzend an das Plangebiet. Teile hiervon weisen zusätzlich den Status als FFH-Gebiet DE 2245-302 „Tollensetal mit Zuflüssen“ auf. Ca. 2.800 m westlich befindet sich das SPA DE 2344-401 „Kuppiges Tollensegebiet zwischen Rosenow und Penzlin“.

Durch die ausreichende Entfernung von ca. 2.800 m vom SPA ist gewährleistet, dass die Planung keine über die Schutzgebietsgrenzen hinausragenden Habitate der Zielarten beansprucht. Somit ist davon auszugehen, dass die Umsetzung der Planung nicht zur erheblichen Beeinträchtigung des SPA in seinen maßgeblichen Gebietsbestandteilen führen wird.

Gleiches gilt im übertragenen Sinne für das südlich der Bahntrasse angrenzende Gebiet gemeinschaftlicher Bedeutung (FFH-Gebiet), dessen Zielarten sehr geringe Aktionsradien infolge ihrer engen Bindung an ihr jeweiliges Feucht- bzw. Gewässerhabitat aufweisen. Hier ist durch die vorhandene Bahntrasse eine erhebliche, bereits bei Gebietsausweisung vorhandene Vorbelastung (Barriere) vorhanden, deren Wirkung auf das FFH-Gebiet ungleich größer ist als die einer auf einem Acker errichteten PV-Anlage.

Aufgrund der damit ausreichenden Entfernungen (SPA) bzw. der lokal begrenzten, vorhabenrelevanten Auswirkungen und der diesbezüglichen Vorbelastungen durch die Bahntrasse (FFH-Gebiet) sind keine Beeinträchtigungen der entsprechenden Erhaltungs- und Entwicklungsziele zu erwarten.

Somit entstehen hieraus auch keine artenschutzrechtlichen Konflikte in Bezug auf die Zielarten der umgebenden Natura2000-Gebietskulisse.

6.2. Geschützte Biotope



Abbildung 6: Gesetzlich geschützte Biotope im Umfeld des Vorhabens (rot). Kartengrundlage: Digitales Orthophoto LAIV-MV 2025, erstellt mit QGIS 3.40.

Im Umfeld des Vorhabens befinden sich folgende gesetzlich geschützte Biotope:

1. Laufende Nummer im Landkreis: MST011718

Biotopname: Hecke
Gesetzesbegriff: Naturnahe Feldhecke
Fläche in m²: 618

2. Laufende Nummer im Landkreis: MST01730

Biotopname: temporäre Kleingewässer, Staudenflur
Trockengefallen, Großröhricht
Gesetzesbegriff: Stehende Kleingewässer, einschl. der Uferveg.

Fläche in m²: 1.428

3. Laufende Nummer im Landkreis: MST01729

Biotopname: Gebüsch/ Strauchgruppe; Weide
Gesetzesbegriff: Naturnahe Feldgehölze
Fläche in m²: 148

4. Laufende Nummer im Landkreis: MST01750

Biotopname: Hecke, Eiche, Linde, lückiger
Bestand/Lückenhaft, beweidet
Gesetzesbegriff: Naturnahe Feldhecke
Fläche in m²: 1.349

5. Laufende Nummer im Landkreis: MST01655

Biotopname: Baumgruppe, Eiche, Kiefer, birke,
beweidet
Gesetzesbegriff: Naturnahe Feldgehölze
Fläche in m²: 1.789

6. Laufende Nummer im Landkreis: MST01740

Biotopname: Hecke, beweidet
Gesetzesbegriff: Naturnahe Feldhecke
Fläche in m²: 1.908

7. Laufende Nummer im Landkreis: MST01733

Biotopname: Baumgruppe, Birke, extreme
Hangneigung

Gesetzesbegriff: Naturnahe Feldgehölze
Fläche in m²: 331

8. Laufende Nummer im Landkreis: MST01732

Biotopname: Gebüsch/Strauchgruppe, Überhälter,
Eiche, extreme Hangneigung
Gesetzesbegriff: Naturnahe Feldgehölze
Fläche in m²: 968

9. Laufende Nummer im Landkreis: MST01726

Biotopname: Aalbach ZL 2
Gesetzesbegriff: Naturnahe und unverbaute Bach- und
Flussabschnitte, einschl. Ufervegetation
Fläche in m²: 2.864

10. Laufende Nummer im Landkreis: MST01712

Biotopname: Hecke, Eiche, Esche, Ahorn, Weide,
extreme Hangneigung
Gesetzesbegriff: Naturnahe Feldhecke
Fläche in m²: 3.092

11. Laufende Nummer im Landkreis: MST01704

Biotopname: temporäre Kleingewässer, verbuscht,
Weide
Gesetzesbegriff: Stehende Kleingewässer, einschl. der
Uferveg.

Fläche in m²: 3.220

12. Laufende Nummer im Landkreis: MST01702

Biotopname: Hecke
Gesetzesbegriff: Naturnahe Feldhecke
Fläche in m²: 574

Innerhalb der durch die Baugrenzen definierten überbaubaren Sondergebietsflächen befinden sich überdies keine geschützten Biotope, eine direkte Beeinträchtigung kann somit ausgeschlossen werden.

Es sei in diesem Zusammenhang darauf hingewiesen, dass sich die Situation für angrenzende geschützte Biotope durch die temporäre Aufgabe der ackerbaulichen Nutzung im direkten Umfeld durch den dann ausbleibenden Einsatz von Düngung und Pestiziden und die Entwicklung einer artenreichen Staudenflur eher verbessern wird.

6.3. Bewertung nach Artengruppen

Hinweis: Da keine systematische Erfassung der Tiergruppen und Arten erfolgte, wird eine Potentialabschätzung auf Grundlage der am 17.06.2020 durchgeführten Erfassung der Biotope vorgenommen.

6.3.1. Vögel

Von der Überbauung betroffen sind lediglich intensiv ackerbaulich genutzte Freiflächen. Im Zuge der Errichtung der PV-Anlage wird die Ackerfläche zwangsläufig nicht mehr bewirtschaftet, so dass sich hier durch technisch bedingte Mahd eine artenreiche Staudenflur einstellen wird.

Nachfolgend erfolgt im Wesentlichen aufgrund der vorgefundenen Biotopstruktur im Umfeld des Geltungsbereiches eine Potenzialabschätzung für Brutvögel.

Zug- und Rastvögel

Eine ausgeprägte Funktion des Plangebietes als Rastfläche für Wat- und Wasservögel kann ausgeschlossen werden. Der vom Vorhaben beanspruchte Feldblock hat eine Gesamtgröße von 173,4 Hektar, so dass auf einem Drittel der Fläche die PV-Anlage geplant ist. Der Vorhabenbereich beansprucht dabei aber Flächen, die unmittelbar an Vertikalstrukturen (Waldrand) und Störquellen (Bahn) angrenzen. Sowohl im Süden, als auch im Westen und Osten sind dichtere Gehölzstrukturen, Wälder und die Bahntrasse vorhanden. Diese verstellen den Rastvögeln die Sicht. Weite Sicht benötigen diese Vogelarten jedoch, um mögliche Fressfeinde rechtzeitig zu entdecken. Zudem geht von der Bahntrasse eine Stör- und Scheuchwirkung aus.

Sowohl die an das Vorhaben angrenzenden Flächen, als auch die östlich und nordöstlich gelegenen Ackerflächen sind offen und groß. Sie bieten rastenden Wat- und Wasservögeln die entsprechende Weitsicht, die sie auf ihren Rastflächen benötigen.

Demzufolge ist davon auszugehen, dass eine artenschutzrechtlich relevante Betroffenheit der Zug- und Rastvögel durch die Umsetzung der Planinhalte nicht gegeben ist.

Gehölzbrüter

Standort

In den Waldabschnitten, den linearen Gehölzstrukturen am östlichen Rand des Geltungsbereiches sowie entlang der Bahntrasse ist mit der Brut von Gehölzbrütern zu rechnen.

Vorhabenbezogene Konflikte (§44 BNatSchG)

Die betreffenden Arten brüten in Gehölzbiotopen, Hecken oder Säumen, in die im Zuge des Vorhabens jedoch in keiner Weise eingegriffen wird. Da entsprechende Lebensräume in der Umgebung weder in ihrer Größe, noch Gestalt verändert werden, bleibt auch das Habitatpotenzial unverändert. Die Hecke entlang der Gleise wird seitens der Bahn regelmäßig beschnitten und von Zeit zu Zeit auf den Stock gesetzt. Insgesamt bleibt sie jedoch als Lebensraum erhalten.

Da im Zuge der Planumsetzung Intensivacker zu einer artenreichen, extensiv gepflegten und damit insektenreichen Staudenflur umgewandelt wird, wird sich das Nahrungsangebot der Gehölzbrüter vor Ort, respektive die Habitatfunktion der angrenzenden Gehölze und Waldrandbereiche erheblich steigern.

Tötung?

NEIN

Die Tötung adulter Tiere und das Zerstören von Nestern und Nestlingen sind während der Bauphase nicht möglich, da das Vorhaben außerhalb der anzunehmenden Brutreviere realisiert wird und planbedingte Eingriffe in die Gehölze nicht stattfinden.

Erhebliche Störung

(negative Auswirkung auf lokale Population)? NEIN

Von einer PV-Anlage ausgehende Störungen bleiben hinsichtlich ihrer Wirkungsintensität in der Regel in einem vernachlässigbaren Bereich. Vorliegend sind die von der vorhandenen Bahntrasse ausgehenden Störwirkungen in jedem Falle deutlich höher, so dass ein vorhabenbedingter Eintritt des Störungstatbestandes ausgeschlossen ist.

Entnahme/Beschädigung/Zerstörung von Fortpflanzungs- oder Ruhestätten?

NEIN

Die Brutstätten der Vögel werden durch das Vorhaben nicht berührt. Bau-, anlage- und betriebsbedingt erfolgt kein Eingriff in die angrenzenden Gehölze und Waldrandbereiche.

Demzufolge ist davon auszugehen, dass eine artenschutzrechtlich relevante Betroffenheit der gehölzbrütenden Vogelarten durch das Vorhaben nicht gegeben ist.

Bodenbrüter

Standort

Grundsätzlich muss auf allen gehölzfreien Flächen, die überbaut werden sollen, mit Bodenbrütern gerechnet werden, insbesondere könnten hier in den Ackerflächen Feldlerche (= wertgebende Art, daher gesonderte artenspezifische Diskussion) und Schafstelze, in den Ackerrainen und gehölznahen Staudensäumen zudem Stieglitz, Feldschwirl, Goldammer und Schwarzkehlchen als Brutvögel auftreten.

Vorhabenbezogene Konflikte (§44 BNatSchG)

Tötung?

NEIN, Vermeidungsmaßnahme

Die Tötung adulter Tiere während der Bauphase ist unwahrscheinlich, da diese bei Annäherung von Menschen und Maschinen flüchten. Die mögliche Zerstörung von Gelegen während des Baus der PV-Anlage kann vermieden werden, wenn die Bauarbeiten außerhalb

der Brutzeit der in Frage kommenden Arten (Wertungsgrenzen nach Südbeck et al. 2005 vom 20.03. – 31.07.) erfolgen.

Vorsorglicher Artenschutz: Sämtliche Bauarbeiten erfolgen zum Schutz der etwaig in der Fläche brütenden Arten außerhalb des Zeitraums 20.03. - 31.07. Ist die Durchführung der Bauarbeiten während der Brutzeit unvermeidbar, sind die betreffenden Flächen bis zum Beginn der Brutzeit durch Pflügen / Eggen vegetationsfrei zu halten, oder mit Hilfe von Flatterbändern das Anlegen einer Brutstätte zu verhindern.

Erhebliche Störung

(negative Auswirkung auf lokale Population)? **NEIN**

Eine erhebliche Störung der Arten ist nicht gegeben, da eine solche bei den Feldlerche, Schafstelze und Schwarzkehlchen stets ohne Wirkung auf die lokale Population bleibt und diese Arten mit einer Fluchtdistanz von lediglich 10 bis 40 m bei Annäherung eines Menschen nicht als störungsempfindlich einzustufen ist. Adulte Tiere von Goldammer, Stieglitz und Feldschwirl verfügen über genügend Ausweichfläche im direkten Umfeld und diese Arten sind nicht besonders störungsempfindlich.

Entnahme/Beschädigung/Zerstörung

von Fortpflanzungs- oder Ruhestätten? **NEIN**

Die etwaige Beschädigung und Zerstörung von Fortpflanzungsstätten ist mit den oben genannten Maßnahmen vermeidbar (siehe Tötung). Anders als bei Vögeln, die auf einen Nistplatz in einer dornigen Hecke, einer Baumhöhle oder einem Felsvorsprung angewiesen sind, kann eine gesamte Ackerfläche/Wiese Nistplatz für die Bodenbrüter sein. Die Fortpflanzungsstätten für die Vögel bleiben erhalten, es entstehen zudem neue Nahrungs- und Bruthabitate für die Bodenbrüter die möglicherweise weniger Einflüssen ausgesetzt sind, als intensiv bewirtschaftete Flächen.

Demzufolge ist davon auszugehen, dass eine artenschutzrechtlich relevante Betroffenheit der bodenbrütenden Vogelarten durch das Vorhaben insbesondere bei Anwendung der oben aufgeführten Bauzeitenregelung nicht gegeben ist.

Feldlerche

Bestandsentwicklung

Langfristige Bestandstrends weisen auf einen Rückgang der Feldlerche in Mecklenburg-Vorpommern hin, in den letzten zehn Jahren verzeichnete die Art eine sehr starke Abnahme. Derzeit wird die Brutpaarzahl der in MV als gefährdeten und somit wertgebenden Vogelart (Rote Liste Kategorie 3) mit 150.000-175.000 angegeben (vgl. Rote Liste der Brutvögel MV, 2014). Gründe für die Abnahme der Feldlerche werden in einer veränderten Landbewirtschaftung gesehen.

Standort

Grundsätzlich muss auf allen gehölzfreien Flächen, die überbaut werden sollen, mit brütenden Feldlerchen gerechnet werden. Ausgenommen hiervon sind die waldrandnahen Bereiche – die Feldlerche meidet die Nähe von Vertikalstrukturen.

Vorhabenbezogene Konflikte (§44 BNatSchG)

Tötung? NEIN,

Vermeidungsmaßnahme

Die Tötung adulter Tiere ist während der Bauphase nicht möglich, da sie bei Annäherung des Menschen oder vor Maschinen flüchten. Da der Tatbestand des Tötens auch auf die Entwicklungsformen der Art (hier Eier und Jungtiere) zutrifft, bedarf es der Vermeidung des bewussten In-Kauf-Nehmens des vorhabenbezogenen Tötens. Mit Hilfe von Vermeidungsmaßnahmen kann dies verhindert werden: Vor Beginn und in der Brutzeit der Feldlerche vom 20. März bis zum 31. Mai sind die überbaubaren Ackerflächen, die der

Feldlerche als Brutplatz dienen können, offen zu halten (z. B. durch regelmäßiges Eggen). Diese vegetationslosen Bereiche meidet die Feldlerche als Nistplatz, so dass dann bei einsetzenden Bauarbeiten im Frühjahr mit keiner Gefahr für die Eier und Küken der Feldlerche zu rechnen ist.

Vorsorglicher Artenschutz: Sämtliche Bauarbeiten erfolgen zum Schutz der etwaig in der Fläche brütenden Feldlerche vor dem 20.03. oder nach dem 01.06. Ist die Durchführung der Bauarbeiten während der Brutzeit unvermeidbar, sind die betreffenden Flächen bis zum Beginn der Brutzeit durch Pflügen / Eggen vegetationsfrei zu halten, oder mit Hilfe von Flatterbändern das Anlegen einer Brutstätte zu verhindern.

Erhebliche Störung? NEIN

Eine erhebliche Störung der Art ist nicht gegeben, da eine solche bei der Feldlerche stets ohne Wirkung auf die lokale Population bleibt und die Feldlerche mit einer Fluchtdistanz von lediglich 10 bis 20 m bei Annäherung eines Menschen nicht als störungsempfindlich einzustufen ist.

Beeinträchtigung von Fortpflanzungs- oder Ruhestätten? NEIN

Die etwaige Beschädigung und Zerstörung von Fortpflanzungsstätten ist mit den oben genannten Maßnahmen vermeidbar (siehe Tötung). Anders als bei Vögeln, die auf einen Nistplatz in einer dornigen Hecke, einer Baumhöhle oder einem Felsvorsprung angewiesen sind, kann eine gesamte Ackerfläche Nistplatz für die Feldlerche sein. Gleiches gilt für die sich nach Umsetzung der PV-Anlage einstellende, in der Regel artenreiche und extensiv gepflegte Staudenflur. Überdies wird der Zugang der Fläche für Prädatoren wie Fuchs, Dachs, Marderhund und Windschwein durch die technisch bedingte Umzäunung des Geländes unterbunden.

Negative Auswirkungen von PV-Freiflächenanlagen auf Bodenbrüter wie die Feldlerche wurden im Übrigen insbesondere im Falle der Beanspruchung von Intensiv-Acker bislang nicht festgestellt (aus ARGE MONITORING PV-ANLAGEN 2007):

„Die Überbauung mit den PV-Elementen bedeutet für bodenbrütende Arten einen Verlust/Teilverlust an Brutplätzen. Andererseits haben Untersuchungen gezeigt, dass zahlreiche Vogelarten die Zwischenräume und Randbereiche von PV-Freiflächenanlagen als Jagd-, Nahrungs- und Brutgebiet nutzen können. Einige Arten können an den Gestellen brüten (Hausrotschwanz, Bachstelze), Arten wie Feldlerche oder Rebhuhn konnten auf den Freiflächen zwischen den Modulen als Brutvögel beobachtet werden. (...) Die Solarmodule selbst werden, wie Verhaltensbeobachtungen zeigen, regelmäßig als Ansitz- oder Singwarte genutzt. Hinweise auf eine Störung der Vögel durch Lichtreflexe oder Blendwirkungen liegen nicht vor.“

Demzufolge ist davon auszugehen, dass eine artenschutzrechtlich relevante Betroffenheit der Art bei Durchführung der Vermeidungsmaßnahmen durch das Vorhaben nicht gegeben ist.

6.3.2. Säugetiere

FFH-Code	wissenschaftlicher Artname	deutscher Artname	Anhang	
			II	IV
Säugetiere:				
1308	Barbastella barbastellus	Mopsfledermaus	x	x
1313	Eptesicus nilssonii	Nordfledermaus		x
1327	Eptesicus serotinus	Breitflügelfledermaus		x
1320	Myotis brandtii	Große Bartfledermaus		x
1318	Myotis dasycneme	Teichfledermaus	x	x
1314	Myotis daubentonii	Wasserfledermaus		x
1324	Myotis myotis	Großes Mausohr	x	x
1330	Myotis mystacinus	Kleine Bartfledermaus		x
1322	Myotis nattereri	Fransenfledermaus		x
1331	Nyctalus leisleri	Kleiner Abendsegler		x
1312	Nyctalus noctula	Abendsegler		x
1317	Pipistrellus nathusii	Rauhhaufledermaus		x
1309	Pipistrellus pipistrellus	Zwergfledermaus		x
	Pipistrellus pygmaeus	Mückenfledermaus		x
1326	Plecotus auritus	Braunes Langohr		x
1329	Plecotus austriacus	Graues Langohr		x
1332	Vespertilio murinus	Zweifarbflodermas		x
1337	Castor fiber	Biber	x	x
1341	Muscardinus avellanarius	Haselmaus		x
1351	Phocoena phocoena	Schweinswal	x	x
1352	* Canis lupus	Wolf	x	x
1355	Lutra lutra	Fischotter	x	x
1364	Halichoerus grypus	Kegelrobbe	x	
1365	Phoca vitulina	Seehund	x	

Tabelle 1: Gem. Anh. II bzw. IV geschützte Säugetierarten in M-V. Quelle: LUNG M-V 2016.

Säugetierarten, die dem besonderen Artenschutz unterliegen (Tab. 1, Spalte Anhang IV), sind im Hinblick auf die Planinhalte irrelevant bzw. ausgehend von den vorhandenen Biotoptypen nicht vorhanden.

Auch für Fledermäuse ergeben sich keine negativen Auswirkungen, da in die Waldrand- und Gehölzstrukturen nicht eingegriffen wird, keine Sommer- oder Winterquartiere im Plangebiet liegen und das Nahrungsflächenpotenzial (Insekten) durch Entwicklung einer artenreichen Staudenflur im Übrigen erweitert wird.

Für alle übrigen artenschutzrechtlich relevanten, d.h. in Anhang IV FFH-RL gelisteten Säugetierarten (vgl. Tab. 1) spielt das Plangebiet keine Rolle, da die hier vorhandene Biotopstruktur nicht mit den Ansprüchen der jeweiligen Art übereinstimmt. Die Ansprüche migrierender Großsäuger wie insbesondere der Wolf werden festsetzungsgemäß durch Integration zweier nord-süd-gerichteter, je 20 m breite Korridore ausgehend von der südlich angrenzenden Waldkante und die damit verbundene, jeweils separate Umzäunung der drei Baufelder berücksichtigt.

Vorhabenbezogene Konflikte (§ 44 BNatSchG)

- **Tötung?** **Nein**
- **Erhebliche Störung (negative Auswirkung auf lokale Population)?** **Nein**
- **Entnahme/Beschädigung/Zerstörung von Fortpflanzungs- oder Ruhestätten?** **Nein**

6.3.3. Amphibien

Folgende Arten sind gemäß Anhang IV FFH-RL geschützt:

Kammolch	<i>Triturus cristatus</i>	Knoblauchkröte	<i>Pelobates fuscus</i>
Rotbauchunke	<i>Bombina Bombina</i>	Kreuzkröte	<i>Bufo calamita</i>
Moorfrosch	<i>Rana arvalis</i>	Wechselkröte	<i>Bufo viridis</i>
Springfrosch	<i>Rana dalmatina</i>	Laubfrosch	<i>Hyla arborea</i>

Kl. Teichfrosch *Pelophylax lessonae*

Das Umweltkartenportal enthält keine Informationen zum Vorkommen von Amphibien. Innerhalb sowie im nahen Umfeld des B-Plangebietes befinden sich jedoch mehrere temporäre und permanente Kleingewässer, die als Habitat für Amphibien geeignet sind, sodass mit einem Vorkommen zu rechnen ist.

Erdkröten leben überwiegend an Land und suchen nur zum Laichen im Frühjahr Gewässer auf. Als Landlebensräume werden fast alle Bereiche besiedelt, nur intensiv genutzte Ackerlandschaften ohne Feldgehölze und Laichgewässer werden ebenso gemieden wie großflächige Nadelholzkulturen. Erdkröten überwintern an Land in frostfreien Verstecken (Artensteckbrief Erdkröte, DGHT 2013).

Grasfrösche bevorzugen feuchte Landlebensräume wie Wälder, Wiesen, Auen, Gärten und Parkanlagen, die über einen Kilometer vom Laichgewässer entfernt liegen können. Die Art zeigt sich wenig wählerisch bei der Wahl ihrer Laichgewässer. So werden sowohl stehende als auch langsam fließende Gewässer unterschiedlichster Größe zur Laichablage genutzt. Typische Laichgewässer sind flache Stillgewässer im Überschwemmungsbereich von Bach- und Flussläufen sowie in Moorbereichen. Ein nicht geringer Anteil adulter Grasfrösche überwintert in Bächen oder Aus- und Zuflüssen von Stillgewässern. Der andere Teil der Laichgemeinschaft überwintert jedoch im Waldboden. Etwa zeitgleich mit der Erdkröte ist der Grasfrosch die am frühesten im Jahr abwandernde heimische Amphibienart. Seichte eisfreie Stellen eines Gewässers werden meist bereits Ende Februar, Anfang März von den etwas früher eintreffenden Männchen in größeren Ansammlungen eingenommen, auch wenn die Wassertemperatur gerade einmal 4°C beträgt (Artensteckbrief Grasfrosch, DGHT 2013).

Grünfrösche, zu denen der Seefrosch, der Teichfrosch und der Kleine Wasserfrosch gehören, halten sich meist permanent am und im Wasser auf. Der Kleine Wasserfrosch wandert allerdings regelmäßig kürzere und weitere Strecken über Land und besiedelt so neue Laichgewässer. Im März und April, seltener schon Ende Februar oder erst im Mai, wandern die Tiere – aus ihren Winterquartieren kommend – vornehmlich in feuchten, wärmeren Nächten dem Laichgewässer zu. Die ersten Tiere erscheinen hier bei günstigen Bedingungen Mitte März. Die Paarungsaktivitäten klingen Ende Juni/Anfang Juli aus. Danach geht ein Teil der adulten Frösche wieder auf Wanderschaft und ist dann besonders während und kurz nach warmen Regenfällen auf Wiesen und in Wäldern, welche die Laichgewässer umgeben, bei der Nahrungssuche anzutreffen. Ende August bis September beginnt die Abwanderung in die Winterquartiere. Einige Tiere überwintern sehr wahrscheinlich auch im Laichgewässer. Generell ist der Kleine Wasserfrosch offenbar weniger streng an Gewässer gebunden als der Teich- und besonders der Seefrosch. Die Art unternimmt regelmäßig Wanderungen über Land, nutzt dabei auch geschlossene Waldgebiete und überwintert oft in terrestrischen Habitaten (FFH-Artensteckbrief Kleiner Wasserfrosch, LUNG M-V 2010).

Die Laichwanderung der Knoblauchkröte beginnt gewöhnlich im März bei Bodentemperaturen über 5 °C, die Laichabgabe erfolgt meist im April und Anfang Mai, seltener schon Ende März. Die Aufenthaltsdauer der erwachsenen Tiere in den Laichgewässern reicht je nach Geschlecht von 4-57 Tage. Nur wenige verweilen auch länger oder halten sich sogar ganzjährig am oder im Gewässer auf. Nach der Herbstwanderung suchen die Knoblauchkröten im Oktober die Überwinterungsquartiere auf, in denen sie sich bis in frostsichere Tiefen eingraben. Die

Knoblauchkröte besiedelt v.a. offene Lebensräume der „Kultursteppe“ mit lockeren, grabbaren Böden. Darunter fallen überwiegend Gärten, Äcker, Wiesen, Weiden und Parkanlagen. An ihr Laichgewässer stellt die Knoblauchkröte keine großen Ansprüche, allerdings müssen gut ausgeprägte Vertikalstrukturen vorhanden sein, um die Laichschnüre im Wasser befestigen zu können (FFH-Artensteckbrief Knoblauchkröte, LUNG M-V 2010).

Laubfrösche verbringen mit Ausnahme der Laichzeit ihre Zeit an Land. Anders als die anderen heimischen Arten lebt er nicht am Boden sondern erklimmt Pflanzen. Laubfrösche überwintern in der Erde eingegraben in der Nähe von Gewässern oder in feuchten Senken, auch in trockenem Boden. Ab Ende März/ Anfang April wandern Laubfrösche zu ihren Laichgewässern. Dabei treffen die Weibchen nicht gleichzeitig am Laichplatz an, sondern über einen längeren Zeitraum verteilt. Jungfrösche verlassen im Hochsommer die Gewässer (FFH-Artensteckbrief Laubfrosch, LUNG M-V 2010).

Der Moorfrosch zählt zu den frühlaichenden Arten. Die Anwanderung zu den Laichgewässern findet unter günstigen Bedingungen manchmal bereits im Februar statt, der Großteil der Tiere findet sich allerdings erst im März am Laichgewässer ein. Die Hauptlaichzeit des Moorfroschs ist der April, der Laich wird zwischen lockeren vertikalen Strukturen auf dem Gewässergrund oder auf horizontaler submerser Vegetation im meist sonnenexponierten Flachwasser abgelegt. Nach dem Ablachen wandern die Tiere nicht sofort wieder ab, sondern bleiben teilweise mehrere Wochen in der Nähe des Laichgewässers. Moorfrosche besiedeln bevorzugt Habitats mit hohen Grundwasserständen wie Nasswiesen, Zwischen-, Nieder- und Flachmoore sowie Erlen- und Birkenbrüche. Die Überwinterung erfolgt zumeist in frostfreien Landverstecken, bevorzugt werden v.a. lichte feuchte Wälder mit einer geringen Strauch-, aber artenreichen Krautschicht wie Erlen- und Birkenbrüche oder feuchte Laub- und Mischwälder. Dabei wandern Jungtiere oft von den Laichgebieten weg (bis 1 km) als die Adulten (bis 0,5 km). Im Herbst nähert sich ein Teil der Population wieder dem Laichgewässer, besonders ein Teil der Männchen überwintert auch darin (FFH-Artensteckbrief Moorfrosch, LUNG M-V 2010).

Der Kammmolch beginnt bereits im zeitigen Frühjahr mit der Anwanderung zum Paarungsgewässer. Diese findet im Februar und März stets nachts statt. Paarung und Eiablage erfolgen zwischen Ende März und Juli. Die Metamorphose der Larven findet nach zwei bis vier Monaten statt. Nach der reproduktiven Phase werden die Gewässer verlassen, wenngleich manchmal einzelne Tiere im Wasser verbleiben und sogar hier überwintern. Die Jungtiere wandern ab Ende August bis Anfang Oktober aus den Laichgewässern ab. Die Winterquartiere werden im Oktober/ November aufgesucht. Hinsichtlich der Laichgewässerwahl besitzt die Art eine hohe ökologische Plastizität. Bevorzugt werden natürliche Kleingewässer (Sölle, Weiher, z. T. auch temporäre Gewässer) und Kleinseen, aber auch Teiche und Abgrabungsgewässer (Kies-, Sand- und Mergelgruben). Häufig liegen die Laichgewässer inmitten landwirtschaftlicher Nutzflächen. Die terrestrischen Lebensräume liegen oft in unmittelbarer Nähe der Laichgewässer und sind meist weniger als 1 km von ihnen entfernt (FFH-Artensteckbrief Kammmolch, LUNG M-V 2010).

Die an Land überwinternde Rotbauchunke wandert bei günstigen Frühjahrstemperaturen vornehmlich im April, bei günstigen Witterungsbedingungen auch schon im März in die Laichgewässer ein. Paarung und Eiablage erfolgen überwiegend im Mai und Juni. Die Eiablage findet ab 15 °C Wassertemperatur statt, die Fortpflanzungszeit kann sich bis in den Juli erstrecken. Die Metamorphose der Larven findet nach zwei bis drei Monaten statt, die Rückwanderung ins Winterquartier erfolgt im September und Oktober. Als Laichgewässer und Sommerlebensraum bevorzugen Rotbauchunken stehende, sich schnell erwärmende Gewässer mit dichtem sub- und emersen Makrophytenbestand. In Mecklenburg-Vorpommern ist die Art v.a. in natürlichen Kleingewässern (Sölle, Weiher, temp. Gewässer) und Kleinseen sowie überschwemmtem Grünland und Qualmwasserbiotopen zu finden. Die Laichgewässer liegen zumeist in der offenen Agrarlandschaft und können in den Sommermonaten vollständig austrocknen. Nach der Laichzeit halten sich Rotbauchunken für den restlichen Zeitraum der

Vegetationsperiode im bzw. im Umfeld des Laichgewässers auf. Als Winterquartiere dienen u.a. Nagerbauten, Erdspalten und geräumige Hohlräume im Erdreich. Sie liegen meist in unmittelbarer Nähe zum Laichgewässer und sind selten weiter als 500 m von diesem entfernt (FFH-Artensteckbrief Rotbauchunke, LUNG M-V 2010).

Art	Wanderperioden der Alttiere	Abwanderungen der Jungtiere	maximale Wanderdistanzen
Feuersalamander (<i>Salamandra salamandra</i>)	April/Mai; Juli bis Okt.	August	wenige hundert Meter
Bergmolch (<i>Triturus alpestris</i>)	März/April; Juni bis Sept.	Juli bis September	500 – 600 m
Kammolch (<i>Triturus cristatus</i>)	Feb./März; Juni bis Nov.	Juni bis September	500 – 1000 m
Fadenmolch (<i>Triturus helveticus</i>)	März/April; Mai bis Juli	Juni bis Oktober	400 m
Teichmolch (<i>Triturus vulgaris</i>)	Feb. bis April; Juni/Juli	Juli bis Oktober	wenige hundert Meter
Geburtsheiferkröte (<i>Alytes obstetricans</i>)	April; Aug. bis Okt.	August bis Oktober	2 km
Rotbauchunke (<i>Bombina bombina</i>)	April/Mai; Mai bis Okt.	Juli bis Oktober	1000 m
Gelbbauchunke (<i>Bombina variegata</i>)	April/Mai; Juni bis Aug.	Juni bis Oktober	4 km
Knoblauchkröte (<i>Pelobates fuscus</i>)	März/April; Mai	Juli bis Oktober	500 – 800 m
Erdkröte (<i>Bufo bufo</i>)	März/April; Mai bis Sept.	Juni bis August	mehrere km
Kreuzkröte (<i>Bufo calamita</i>)	April; Mai/Juni	Juni bis Oktober	mehrere km
Wechselkröte (<i>Bufo viridis</i>)	April; Mai bis Sept.	Juli bis September	8 – 10 km
Laubfrosch (<i>Hyla arborea</i>)	April/Mai; Mai bis Okt.	Juli/August	> 10 km
Moorfrosch (<i>Rana arvalis</i>)	März; Mai bis Okt.	Juni bis September	1000 m
Springfrosch (<i>Rana dalmatina</i>)	Feb. bis April; Mai bis Okt.	Juli/August	1,5 km
Grasfrosch (<i>Rana temporaria</i>)	Feb./März; April bis Nov.	Juni bis September	8 – 10 km
Teichfrosch (<i>Rana kl. esculenta</i>)	März/April; Sept./Okt.	September/Oktober	2 km
Kleiner Wasserfrosch (<i>Rana lessonae</i>)	März/April; Juni bis Sept.	Juli bis September	15 km
Seefrosch (<i>Rana ridibunda</i>)	März bis Mai; Sept./Okt.	Juli bis Oktober	mehrere km

Tabelle 2: Hauptwanderungszeiten und maximale Wanderdistanzen der Lurcharten. Entnommen aus: Brunken 2004.

Bewertung

Amphibien laichen in Gewässern und überwintern an Land, junge Amphibien verlassen im Sommer das Gewässer und suchen Landlebensräume oder andere Gewässer als Nahrungshabitate oder künftige Reproduktionsorte auf.

Im Norden des Geltungsbereichs befindet sich das gesetzlich geschützte Biotop MST01729 (Abb. 6, Biotop Nr. 3). Diese weist allerdings eine geschlossene Vegetationsdecke (Feuchtgebüsch, Nitrophyten) und keine Wasserführung auf und ist insofern als Laichhabitat für Amphibien im aktuellen Zustand nicht geeignet.

Südlich des Geltungsbereichs grenzt ein Laubmischwald mit einem Fließgewässer an. Es besteht durchaus die Möglichkeit, dass sich in diesem Komplex geeignete Habitate für Amphibien befinden. In diesem Fall lägen dann Laich- und Überwinterungshabitate unmittelbar nebeneinander, so dass von Wanderungen in das Plangebiet nicht auszugehen ist, zumal sich im Bereich der vorgesehenen Baufenster keinerlei amphibiene geeignete Habitate befinden.

Vorhabenbezogene Konflikte (§44 BNatSchG)

Tötung?

Nein

Die Gefahr einer Tötung von Individuen während des Baus der PV-Anlage kann durch die Lage potenzieller Laichgewässer, Sommerlebensräume, Winterhabitate zur geplanten PV-Anlage ausgeschlossen. Die Gefahr einer Tötung von Individuen während der Wanderungszeiten (vgl. Tab. 2) kann ebenfalls ausgeschlossen werden, da sich im Plangebiet selbst keinerlei potenzielle Lebensräume befinden. Überdies wird bei etwaig aus dem Wald nach Norden in die Freifläche wandernden Arten das Allgemeine Lebensrisiko maßgeblich

durch die vorhandene Bahntrasse beeinflusst. Eine darüber hinaus gehende signifikante Erhöhung des Tötungsrisikos durch Umsetzung der Planinhalte ist daher sowohl struktur- als auch vorbelastungsbedingt ausgeschlossen.

***Erhebliche Störung
(negative Auswirkung auf lokale Population)? Nein***

Störungsrelevante Sachverhalte können ausgeschlossen werden, da Gewässerbiotope von dem geplanten Vorhaben unberührt bleiben.

***Entnahme/Beschädigung/Zerstörung
von Fortpflanzungs- oder Ruhestätten? Nein***

Sowohl die Gewässer als auch die potenziellen Überwinterungshabitate im nahen Umfeld des Vorhabens werden vom Vorhaben nicht beansprucht. Eine Beeinträchtigung amphibieneigneter Lebensräume, die zur Fortpflanzung oder zur Winterruhe aufgesucht werden, ist somit ausgeschlossen.

Eine artenschutzrechtliche Betroffenheit der Amphibien kann ausgeschlossen werden.

6.3.4. Reptilien

Nach Anhang IV der Richtlinie 92/43/EWG sind die Arten Zauneidechse, Europäische Sumpfschildkröte und Glattnatter artenschutzrechtlich relevant. Infolge der für Reptilien im Plangebiet derzeit ungeeigneten Strukturen ist jedoch mit deren Betroffenheit nicht zu rechnen. Insofern sind keine plan- bzw. vorhabenbedingten Beeinträchtigungen der Art im Sinne von § 44 BNatSchG zu erwarten.

Da der nahe gelegene Bahndamm zum Teil beidseitig von Gehölzen gesäumt wird, ist er beschattet. Daher ist das häufige oder/und regelmäßige Auftreten von Reptilien, insb. der ansonsten an Bahndämmen nicht seltenen Zauneidechse, an diesem Gleisabschnitt unwahrscheinlich. Sollten Reptilien dennoch hier leben, wird in ihren Lebensraum im Zuge des Vorhabens nicht eingegriffen. Durch die Errichtung der Solaranlagen und der damit verbundenen Entwicklung einer landwirtschaftlich ungenutzten Staudenflur auf derzeitigem Acker zwischen und unter den Modultischreihen nimmt der Insektenreichtum zu. Dies bietet etwaig entlang des Bahndamms vorkommenden Reptilien neue Nahrungsmöglichkeiten.

Vorhabenbezogene Konflikte (§44 BNatSchG)

- ***Tötung?*** NEIN
- ***Erhebliche Störung
(negative Auswirkung auf lokale Population)?*** NEIN
- ***Entnahme/Beschädigung/Zerstörung
von Fortpflanzungs- oder Ruhestätten?*** NEIN

6.3.5. Rundmäuler und Fische

Rundmäuler und Fische sind vom Vorhaben nicht betroffen, da in keine Gewässer eingegriffen wird. Vom besonderen Artenschutz erfasst sind ohnehin nur die in Anhang IV der Richtlinie 92/43/EWG geführten Arten Baltischer Stör und Nordseeschnäpel, deren Vorkommen auch im weiteren Umfeld des Vorhabens sicher ausgeschlossen ist.

Vorhabenbezogene Konflikte (§ 44 BNatSchG)

- *Tötung?* *Nein*
- *Erhebliche Störung (negative Auswirkung auf lokale Population)?* *Nein*
- *Entnahme/Beschädigung/Zerstörung von Fortpflanzungs- oder Ruhestätten?* *Nein*

6.3.6. Schmetterlinge

Folgende Arten sind nach Anhang IV der Richtlinie 92/43/EWG in Mecklenburg-Vorpommern geschützt:

- Großer Feuerfalter *Lycaena dispar*
- Blauschillernder Feuerfalter *Lycaena helle*
- Nachtkerzenschwärmer *Proserpinus proserpina*

Der Verbreitungsschwerpunkt des **Großen Feuerfalters** in Mecklenburg-Vorpommern liegt in den Flusstalmooren und auf Seeterrassen Vorpommerns. Die Primärlebensräume der Art sind die natürlichen Überflutungsräume an Gewässern mit Beständen des Fluss-Ampfers (*Rumex hydrolapathum*) in Großseggenrieden und Röhrichten, v.a. in den Flusstalmooren und auf Seeterrassen. Da diese Standorte mit ungestörtem Grundwasserhaushalt in den vergangenen 200 Jahren fast vollständig entwässert und intensiv bewirtschaftet wurden, wurde der Große Feuerfalter weitgehend auf Ersatzhabitats zurückgedrängt. Dies sind v.a. Uferbereiche von Gräben, Torfstichen, natürlichen Fließ- und Stillgewässern mit Beständen des Fluss-Ampfers, die keiner Nutzung unterliegen. Die besiedelten Habitate zeichnen sich durch eutrophe Verhältnisse und Struktureichtum aus. In Mecklenburg-Vorpommern liegen Nachweise von Eiablagen und Raupenfunden überwiegend an Fluss-Ampfer vor, in Ausnahmefällen auch am Stumpfbältrigen Ampfer (*Rumex obtusifolius*) und am Krausen Ampfer (*Rumex crispus*). Entscheidend für das Überleben der Art ist neben der Raupenfraßpflanze ein reichhaltiges Nektarpflanzenangebot, das entweder im Larvalhabitat oder im für die Art erreichbaren Umfeld vorhanden sein muss. In Mecklenburg-Vorpommern ist der Große Feuerfalter relativ ortstreu, nur gelegentlich kann er mehr als 10 km dispergieren, nur 10 % einer Population können 5 km entfernte Habitate erreichen (FFH-Artensteckbrief Großer Feuerfalter, LUNG M-V 2012). **Es gibt keine geeigneten Habitate für die Art im Plangebiet.**

Der **Blauschillernde Feuerfalter** kommt in Mecklenburg-Vorpommern nur noch als hochgradig isoliertes Reliktorkommen im Ueckertal vor. Hier ist der Wiesen-Knöterich (*Bistorta officinalis*) die einzig sicher belegte Eiablage- und Raupenfraßpflanze. Feuchtwiesen und Moorwiesen mit reichen Beständen an Wiesenknöterich sowie deren Brachestadien mit eindringendem Mädesüß bilden heute die Lebensräume der Art (FFH-Artensteckbrief Blauschillernder Feuerfalter, LUNG M-V 2012). **Es gibt keine geeigneten Habitate für die Art im Plangebiet.**

Beobachtungen des **Nachtkerzenschwärmers** lagen in Mecklenburg-Vorpommern v.a. aus dem Süden des Landes vor. Seit Mitte der 1990er Jahre ist eine Zunahme der Fundnachweise zu verzeichnen, 2007 kam es zu einer auffälligen Häufung der Art im Raum Stralsund-Greifswald und im südlichen Vorpommern. Unklar ist noch, ob die Art gegenwärtig ihr Areal erweitert und in Mecklenburg-Vorpommern endgültig bodenständig wird oder ob es sich bei den gegenwärtig zu verzeichnenden Ausbreitungen um arttypische Fluktuationen am Arealrand

handelt. Die Art besiedelt die Ufer von Gräben und Fließgewässern sowie Wald-, Straßen und Wegränder mit Weidenröschen-Beständen, ist also meist in feuchten Staudenfluren, Flussufer-Unkrautgesellschaften, niedrigwüchsigen Röhrichten, Flussskies- und Feuchtschuttfluren zu finden. Die Raupen ernähren sich von unterschiedlichen Nachtkerzengewächsen (Onagraceae) (FFH-Artensteckbrief Nachtkerzenschwärmer, LUNG M-V 2007). **Es gibt keine geeigneten Habitate für die Art im Plangebiet.**

Auf Grund der aktuell bekannten Verbreitungsmuster der oben aufgeführten Schmetterlingsarten innerhalb Mecklenburg-Vorpommerns und der erheblich von den Lebensraumsansprüchen der Arten abweichenden Biotopstrukturen innerhalb des Plangebietes kann eine artenschutzrechtliche Betroffenheit des Großen Feuerfalters, des Blauschillernden Feuerfalters, und des Nachtkerzenschwärmers durch die Planinhalte ausgeschlossen werden.

Vorhabenbezogene Konflikte (§ 44 BNatSchG):

- *Tötung?* *Nein*
- *Erhebliche Störung (negative Auswirkung auf lokale Population)?* *Nein*
- *Entnahme/Beschädigung/Zerstörung von Fortpflanzungs- oder Ruhestätten?* *Nein*

6.3.7. Käfer

Folgende Arten sind nach Anhang IV der Richtlinie 92/43/EWG in Mecklenburg-Vorpommern geschützt:

- | | |
|---|-------------------------------|
| - Breitrand | <i>Dytiscus latissimus</i> |
| - Schmalbindiger Breitflügel-Tauchkäfer | <i>Graphoderus bilineatus</i> |
| - Eremit | <i>Osmoderma eremita</i> |
| - Großer Eichenbock | <i>Cerambyx cerdo</i> |

Aus Mecklenburg-Vorpommern liegen einzelne historische Funde des **Breitrand**s bis zum Jahr 1967 sowie wenige aktuelle Nachweise aus insgesamt fünf Gewässern im südöstlichen Teil des Landes vor. Möglicherweise handelt es sich um Restpopulationen, die wenigen Funde lassen keine Bindung an bestimmte Naturräume erkennen. Als Schwimmkäfer besiedelt die Art ausschließlich größere (> 1 ha) und permanent wasserführende Stillgewässer. Dabei bevorzugt der Breitrand nährstoffarme und **makrophytenreiche Flachseen**, Weiher und Teiche mit einem **breiten Verlandungsgürtel mit dichter submerser Vegetation** sowie Moosen und/oder Armleuchteralgen in Ufernähe. Bei den aktuellen Funden der Art in Mecklenburg-Vorpommern handelt es sich um typische Moorgewässer mit breitem Schwingrasen- und Verlandungsgürtel (FFH-Artensteckbrief Breitrand, LUNG M-V 2011). **Es gibt keine geeigneten Habitate für die Art im Plangebiet.**

Aus Mecklenburg-Vorpommern liegen einzelne historische Nachweise des **Schmalbindigen Breitflügel-Tauchkäfers** bis zum Jahr 1998 sowie mehrere aktuelle Nachweise aus insgesamt vier Gewässern im südöstlichen Teil des Landes vor. Die Art besiedelt ausschließlich größere (> 0,5 ha) permanent wasserführende Stillgewässer. Der Schmalbindige Breitflügel-Tauchkäfer besiedelt oligo-, meso- und eutrophe Gewässer mit einer deutlichen Präferenz für nährstoffärmere Gewässer. Für das Vorkommen der Art scheinen **ausgedehnte, besonnte Flachwasserbereiche mit größeren Sphagnum-Beständen und Kleinseggenrieden im Uferbereich sowie größere Bestände von emerser Vegetation** zur Eiablage wichtig zu sein. Bei den aktuellen Funden der Art in Mecklenburg-Vorpommern handelt es sich um typische Moorgewässer mit breitem Schwingrasen- und Verlandungsgürtel sowie einen Torfstichkomplex im Niedermoor (FFH-Artensteckbrief Schmalbindiger Breitflügel-Tauchkäfer, LUNG M-V 2011). **Es gibt keine geeigneten Habitate für die Art im Plangebiet.**

Derzeitige Verbreitungsschwerpunkte des **Eremiten** in Mecklenburg Vorpommern sind die beiden Landschaftszonen „Höhenrücken und Mecklenburgische Seenplatte“ und „Rückland der Mecklenburgischen Seenplatte“, wobei sich der Neustrelitz-Feldberg-Neubrandenburger und der Teterow-Malchiner Raum als Häufungszentren abzeichnen. **Der Eremit lebt ausschließlich in mit Mulm gefüllten großen Höhlen alter, anbrüchiger, aber stehender und zumeist noch lebender Laubbäume.** Als Baumart bevorzugt der Eremit die Baumart Eiche, daneben konnte die Art auch in Linde, Buche, Kopfweide, Erle, Bergahorn und Kiefer festgestellt werden. Die Art zeigt eine hohe Treue zum Brutbaum und besitzt nur ein schwaches Ausbreitungspotenzial. Dies erfordert über lange Zeiträume ein kontinuierlich vorhandenes Angebot an geeigneten Brutbäumen in der nächsten Umgebung. Nachgewiesen ist eine Flugdistanz von 190 m, während die mögliche Flugleistung auf 1-2 km geschätzt wird (FFH-Artensteckbrief Eremit, LUNG M-V 2011). **Es gibt keine geeigneten Habitats für die Art im Umfeld des Vorhabenbereichs.**

Für Mecklenburg-Vorpommern liegen ältere Nachweise des **Großen Eichenbocks** v.a. aus den südlichen Landesteilen und vereinzelt von Rügen sowie aus dem Bereich der Kühlung vor. Derzeit sind nur noch drei Populationen im Südwesten und Südosten des Landes bekannt. Weitere Vorkommen der Art in anderen Landesteilen sind nicht auszuschließen, obwohl die auffällige Art kaum unerkannt bleiben dürfte. Der Große Eichenbock ist vorzugsweise an Eichen, insbesondere an die Stieleiche (*Quercus robur*) als Entwicklungshabitat gebunden. In geringem Maße wird auch die Traubeneiche (*Quercus petraea*) genutzt. Obwohl im südlichen Teil des bundesdeutschen Verbreitungsgebiets auch andere Baumarten besiedelt werden, **beschränkt sich die Besiedlung in Mecklenburg-Vorpommern ausschließlich auf Eichen.** Lebensräume des Eichenbocks sind in Deutschland offene Alteichenbestände, Parkanlagen, Alleen, Reste der Hartholzauwe sowie Solitäräume. **Wichtig ist das Vorhandensein einzeln bzw. locker stehender, besonnter, alter Eichen.** Die standorttreue Art besitzt nur ein geringes Ausbreitungsbedürfnis und begnügt sich eine lange Zeit mit dem einmal besiedelten Baum. Auch das Ausbreitungspotenzial der Art beschränkt sich auf wenige Kilometer (FFH-Artensteckbrief Großer Eichenbock, LUNG M-V 2011). **Es gibt keine geeigneten Habitats für die Art im Umfeld des Vorhabenbereichs.**

Auf Grund der aktuell bekannten Verbreitungsmuster der oben aufgeführten Käferarten innerhalb Mecklenburg-Vorpommerns und der erheblich von den Lebensraumsansprüchen der Arten abweichenden Biotopstrukturen innerhalb des Plangebiets kann eine artenschutzrechtliche Betroffenheit des Breittrands, des Schmalbindigen Breitflügel-Tauchkäfers, des Eremiten und des Großen Eichenbocks ausgeschlossen werden.

Vorhabenbezogene Konflikte (§ 44 BNatSchG)

- *Tötung?* *Nein*
- *Erhebliche Störung (negative Auswirkung auf lokale Population)?* *Nein*
- *Entnahme/Beschädigung/Zerstörung von Fortpflanzungs- oder Ruhestätten?* *Nein*

6.3.8. *Libellen*

Folgende Arten sind nach Anhang IV der Richtlinie 92/43/EWG in Mecklenburg-Vorpommern geschützt:

- Grüne Mosaikjungfer *Aeshna viridis*
- Östliche Moosjungfer *Leucorrhinia albifrons*
- Zierliche Moosjungfer *Leucorrhinia caudalis*
- Große Moosjungfer *Leucorrhinia pectoralis*

- Sibirische Winterlibelle *Sympecma paedisca*
- Asiatische Keiljungfer *Gomphus flavipes*

Die **Grüne Mosaikjungfer** kommt in Mecklenburg-Vorpommern v.a. in den Flusssystemen der Warnow, der Trebel, der Recknitz und der **Peene** vor. Darüber hinaus existieren weitere Vorkommen im Raum Neustrelitz. Wegen der **engen Bindung an die Krebschere (*Stratiotes aloides*)** als Eiablagepflanze kommt die Art vorwiegend in den Niederungsbereichen wie z.B. im norddeutschen Tiefland vor und besiedelt dort unterschiedliche Stillgewässertypen wie Altwässer, Teiche, Tümpel, Torfstiche, eutrophe Moorkolke oder Randlaggs, Seebuchten, Gräben und Altarme von Flüssen, sofern diese ausreichend große und dichte Bestände der Krebschere aufweisen (FFH-Artensteckbrief Grüne Mosaikjungfer, LUNG M-V 2010). **Es gibt keine geeigneten Habitate für die Art im Plangebiet.**

Aus Mecklenburg-Vorpommern sind bislang nur sehr wenige Vorkommen der **Östlichen Moosjungfer** an größeren Stillgewässern aus dem südöstlichen und östlichen Landesteil bekannt. Die Art bevorzugt **saure Moorkolke und Restseen mit Schwingrieden aus Torfmoosen und Kleinseggen**. Wesentlich für die Habitateignung ist der aktuelle Zustand der Moorkolke. Sie müssen zumindest fischarm sein und im günstigsten Falle zudem submerse Strukturen wie Drepanocladus- oder Juncus-bulbosus-Grundrasen verfügen, die zumeist in klarem, nur schwach humos gefärbtem Wasser gedeihen. In Mecklenburg-Vorpommern besiedelt die Östliche Moosjungfer vorzugsweise die echten Seen, sie überwiegend in der mecklenburgischen Seenplatte vorkommen (FFH-Artensteckbrief Östliche Moosjungfer, LUNG M-V 2010). **Es gibt keine geeigneten Habitate für die Art im Plangebiet.**

Aus Mecklenburg-Vorpommern sind bislang relativ wenige Vorkommen der **Zierlichen Moosjungfer** an größeren Stillgewässern bekannt, die sich – mit Ausnahme der direkten Küstenregionen und der Insel Rügen sowie der mecklenburgischen Seenplatte – über das gesamte Land verteilen. Es zeigt sich aber, dass die Art nicht flächendeckend über das Bundesland verbreitet ist. Die Art besiedelt in Mecklenburg-Vorpommern vorzugsweise die echten Seen, die überwiegend in der mecklenburgischen Seenplatte vorkommen. Die Zierliche Moosjungfer bevorzugt **flache in Verlandung befindliche Gewässer, die überwiegend von submersen Makrophyten und randlich von Röhrichten oder Rieden** besiedelt sind. Die Größe der Gewässer liegt zumeist bei 1-5 ha, das Eiablagesubstrat sind Tauchfluren und Schwebematten, seltener auch Grundrasen, die aber nur geringen Abstand zur Wasseroberfläche haben (FFH-Artensteckbrief Zierliche Moosjungfer, LUNG M-V 2010). **Es gibt keine geeigneten Habitate für die Art im Plangebiet.**

Die **Große Moosjungfer** scheint in Mecklenburg-Vorpommern flächendeckend verbreitet zu sein. Die Lebensraumsprüche der Männchen entsprechen einer von **submersen Strukturen durchsetzten Wasseroberfläche** (z.B. Wasserschlauch-Gesellschaften), die **an lockere Riedvegetation gebunden** ist, häufig mit Schnabel-Segge (*Carex rostrata*) oder Steif-Segge (*Carex elata*). Vegetationslose und stark mit Wasserrosen-Schwimmblattrasen bewachsene Wasserflächen werden gemieden. Die Art nutzt folgende Gewässertypen als Habitat: Lagg-Gewässer, größere Schlenken und Kolke in Mooren, Kleinseen, mehrjährig wasserführende Pfühle und Weiher, Biberstaufflächen, ungenutzte Fischteiche, Torfstiche und wiedervernässte Moore. Das Wasser ist häufig huminstoffgefärbt und schwach sauer bis alkalisch (FFH-Artensteckbrief Große Moosjungfer, LUNG M-V 2010). **Es gibt keine geeigneten Habitate für die Art im Plangebiet.**

Von der **Sibirischen Winterlibelle** sind in Mecklenburg-Vorpommern aktuell zehn Vorkommen bekannt, die sich auf vorpommersche Kleingewässer beschränken. Als Habitate der Art kommen in Mitteleuropa Teiche, Weiher, Torfstiche und Seen in Frage. Voraussetzung für die Eignung der Gewässer als Larvalhabitat ist das Vorhandensein von **Schlenkengewässern in leicht verschilften bultigen Seggenrieden, Schneidried und z.T. auch Rohrglanzgras-Röhricht innerhalb der Verlandungszone**, wo die Eier meist in auf der Wasseroberfläche liegende Halme abgelegt werden. Über die Imaginalhabitate in Mecklenburg-Vorpommern ist wenig bekannt.

Vermutlich handelt es sich um Riede, Hochstaudenfluren und Waldränder (FFH-Artensteckbrief Sibirische Winterlibelle, LUNG M-V 2010). **Es gibt keine geeigneten Habitats für die Art im Plangebiet.**

In den neunziger Jahren erfolgten in Deutschland zahlreiche Wieder- bzw. Neuansiedlungen der **Asiatischen Keiljungfer** an der Elbe, der Weser und am Rhein. Im Zuge dieser geförderten Wiederausbreitung erreichte die Art auch Mecklenburg-Vorpommern, allerdings handelt es sich dabei nur um **sehr wenige Vorkommen im Bereich der Elbe**. Die Art kommt **ausschließlich in Fließgewässern** vor und bevorzugt hier die Mittel- und Unterläufe großer Ströme und Flüsse, da sie eine geringe Fließgeschwindigkeit und feine Sedimente aufweisen (FFH-Artensteckbrief Asiatische Keiljungfer, LUNG M-V 2010). **Es gibt keine geeigneten Habitats für die Art im Plangebiet.**

Auf Grund der aktuell bekannten Verbreitungsmuster der oben aufgeführten Libellenarten innerhalb Mecklenburg-Vorpommerns und der erheblich von den Lebensraumsprüchen der Arten abweichenden Biotopstrukturen innerhalb des Plangebietes kann eine artenschutzrechtliche Betroffenheit der Grünen Mosaikjungfer, der Östlichen Moosjungfer, der Zierlichen Moosjungfer, der Großen Moosjungfer, der Sibirischen Winterlibelle und der Asiatischen Keiljungfer durch Umsetzung des Vorhabens ausgeschlossen werden.

Vorhabenbezogene Konflikte (§ 44 BNatSchG):

- *Tötung?* *Nein*
- *Erhebliche Störung (negative Auswirkung auf lokale Population)?* *Nein*
- *Entnahme/Beschädigung/Zerstörung von Fortpflanzungs- oder Ruhestätten?* *Nein*

6.3.9. *Weichtiere*

Folgende Arten sind nach Anhang IV der Richtlinie 92/43/EWG in Mecklenburg-Vorpommern geschützt:

Anhang IV

- Zierliche Tellerschnecke *Anisus vorticulus*
- Bachmuschel *Unio crassus*

In Mecklenburg-Vorpommern sind derzeit elf Lebendvorkommen der **Zierlichen Tellerschnecke** bekannt, damit gehört die Art zu den seltensten Molluskenarten im Land. Die Art bewohnt saubere, stehende Gewässer und verträgt auch saures Milieu. Besiedelt werden dementsprechend Altwässer, Lehm- und Kiesgruben sowie Kleingewässer in Flussauen, ufernahe Zonen von Seen mit Unterwasser- und Schwimmblattvegetation, Moortümpel oder gut strukturierte Wiesengraben. **In Mecklenburg-Vorpommern besiedelt die Zierliche Tellerschnecke bevorzugt die unmittelbare Uferzone von Seen, den Schilfbereich und die Chara-Wiesen in Niedrigwasserbereichen** (FFH-Artensteckbrief Zierliche Tellerschnecke, LUNG M-V 2010). **Es gibt keine geeigneten Habitats für die Art im Plangebiet.**

Mecklenburg-Vorpommern weist die größten rezenten Populationen der **Bachmuschel** in Deutschland auf. In 18 Gewässern kommen derzeit Bachmuscheln vor. Sie konzentrieren sich auf den westlichen Landesteil. Die geschätzten ca. 1,9 Millionen Individuen bilden etwa 90 % des deutschen Bestandes. Die Bachmuschel wird als Indikatorart für rhithrale Abschnitte in Fließgewässern angesehen. Sie ist ein **typischer Bewohner sauberer Fließgewässer** mit strukturiertem Substrat und abwechslungsreicher Ufergestaltung. Sie lebt in schnell fließenden Bächen und Flüssen und bevorzugt eher die ufernahen Flachwasserbereiche mit etwas feinerem Sediment. Gemieden werden lehmige und schlammige Bereiche sowie fließender

Sand (FFH-Artensteckbrief Bachmuschel, LUNG M-V 2010). **Es gibt keine geeigneten Habitats für die Art im Plangebiet.**

Auf Grund der aktuell bekannten Verbreitungsmuster der oben aufgeführten Molluskenarten innerhalb Mecklenburg-Vorpommerns und der z.T. erheblich von den Lebensraumansprüchen der Arten abweichenden Biotopstrukturen innerhalb des Plangebietes kann eine artenschutzrechtliche Betroffenheit der Zierlichen Tellerschnecke und der Bachmuschel ausgeschlossen werden.

Vorhabenbezogene Konflikte (§ 44 BNatSchG):

- *Tötung?* *Nein*
- *Erhebliche Störung (negative Auswirkung auf lokale Population)?* *Nein*
- *Entnahme/Beschädigung/Zerstörung von Fortpflanzungs- oder Ruhestätten?* *Nein*

6.3.10. *Pflanzen*

Folgende Arten sind nach Anhang IV der Richtlinie 92/43/EWG in Mecklenburg-Vorpommern geschützt:

- Sumpf-Engelwurz *Angelica palustris*
- Kriechender Sellerie *Apium repens*
- Frauenschuh *Cypripedium calceolus*
- Sand-Silberscharte *Jurinea cyanoides*
- Sumpf-Glanzkraut *Liparis loeselii*
- Froschkraut *Luronium natans*

Die **Sumpf-Engelwurz** als eine in Mecklenburg-Vorpommern früher seltene, heute sehr seltene Art hatte ihr Hauptareal im östlichen Landesteil in der Landschaftszone „Ueckermärkisches Hügelland“, im Bereich der Uecker südlich von Pasewalk. Galt die Art zwischenzeitlich als verschollen, wurde sie im Jahr 2003 mit einer Population im Randowtal wiedergefunden, 2010 kam ein weiteres kleines Vorkommen östlich davon hinzu. Die Sumpf-Engelwurz scheint anmoorige Standorte und humusreiche Minirealböden zu bevorzugen. **Augenfällig ist eine Bindung an Niedermoorstandorte. Diese müssen in jedem Fall nass sein und über einen gewissen Nährstoffreichtum verfügen.** Ein oberflächliches Austrocknen wird nicht ertragen (FFH-Artensteckbrief Sumpf-Engelwurz, LUNG M-V). **Die Biotope im Plangebiet entsprechen nicht den Lebensraumansprüchen der Art.**

Der **Kriechende Sellerie** kommt in Mecklenburg-Vorpommern zerstreut in den Landschaftseinheiten „Mecklenburger Großseenlandschaft“, „Neustrelitzer Kleinseenland“, „Oberes Tollensegebiet, Grenztal und Peenetal“, „Oberes Peenegebiet“ und im „Warnow-Recknitzgebiet“ vor, besitzt demnach einen Schwerpunkt in der Landschaftszone Mecklenburgische Seenplatte. Der Kriechende Sellerie benötigt als lichtliebende Art **offene, feuchte, im Winter zeitweise überschwemmte, höchstens mäßig nährstoff- und basenreiche Standorte.** Die Art kann auch in fließendem Wasser, selbst flutend oder untergetaucht vorkommen. In Mecklenburg-Vorpommern liegen **alle Vorkommen in aktuellen oder ehemaligen Weide- oder Mähweide-Flächen.** Die Art bedarf der ständigen Auflichtung der Vegetationsdecke und einer regelmäßigen Neubildung vegetationsfreier oder –armer Pionierstandorte bei gleichzeitig erhöhter Bodenfeuchte (FFH-Artensteckbrief Kriechender Sellerie, LUNG M-V). **Die Biotope im Plangebiet entsprechen nicht den Lebensraumansprüchen der Art.**

In Deutschland konzentrieren sich die Vorkommen des **Frauenschuhs** in der collinen und montanen Stufe des zentralen und südlichen Bereichs. Nördlich der Mittelgebirge existieren nur isolierte Einzelvorkommen, zu denen auch die Vorkommen Mecklenburg-Vorpommerns in den Hangwäldern der Steilküste des Nationalparks Jasmund auf der Insel Rügen gehören. Die Art besiedelt in Mecklenburg-Vorpommern mäßig feuchte bis frische, **basenreiche, kalkhaltige Lehm- und Kreideböden sowie entsprechende Rohböden lichter bis halbschattiger Standorte. Trockene oder zeitweilig stark austrocknende Böden werden dagegen weitgehend gemieden.** Natürliche Standorte stellen Vor- und Hangwälder sowie lichte Gebüsche dar (FFH-Artensteckbrief Frauenschuh, LUNG M-V). **Die Biotope im Plangebiet entsprechen nicht den Lebensraumsprüchen der Art.**

In Mecklenburg-Vorpommern war die **Sand-Silberscharte** schon immer eine sehr seltene Art. Insgesamt wurden vier Vorkommen bekannt, von denen drei Vorkommen seit langer Zeit als verschollen gelten. **Bis 2009 kam die Art nur noch mit einem Vorkommen in der Landschaftseinheit „Mecklenburgisches Elbetal“ vor.** Als Pionierart benötigt die Sand-Silberscharte offene Sandrockenrasen mit stark lückiger Vegetation, die jedoch bereits weitgehend festgelegt sind. Sie gedeiht vorwiegend auf **basen- bis kalkreichen Dünen- oder Schwemmsanden** (FFH-Artensteckbrief Sand-Silberscharte, LUNG M-V). **Die Biotope im Plangebiet entsprechen nicht den Lebensraumsprüchen der Art.**

Bis auf das Elbetal sind aus allen Naturräumen Mecklenburg-Vorpommerns aktuelle bzw. historische Fundorte des **Sumpf-Glanzkrauts** bekannt. Der überwiegende Teil der aktuellen Nachweise konzentriert sich dabei auf die Landkreise Mecklenburg-Strelitz und Müritz. Die Art besiedelt bevorzugt offene bis halboffene Bereiche mit niedriger bis mittlerer Vegetationshöhe in ganzjährig nassen mesotroph-kalkreichen Niedermooren. Die Vorkommen in Mecklenburg-Vorpommern liegen meist in Quell- und Durchströmungsmooren, auf jungen Absenkungsterrassen von Seen sowie in feuchten Dünentälern an der Ostseeküste. Auch lichte Lorbeerweiden-Moorbirken-Gehölze mit Torfmoos-Bulten gehören zum natürlichen Habitat (FFH-Artensteckbrief Sumpf-Glanzkraut, LUNG M-V). **Die Biotope im Plangebiet entsprechen nicht den Lebensraumsprüchen der Art.**

Gegenwärtig gibt es in Mecklenburg-Vorpommern nur noch drei Vorkommen des **Froschkrauts** in den Landschaftseinheiten „Westliches Hügelland mit Stepenitz und Radegast“, „Krakower Seen- und Sandergebiet“ und „Südwestliche Talsandniederungen mit Elde, Sude und Rögnitz“. Die Art besiedelt flache, meso- bis oligotrophe Stillgewässer sowie Bäche und Gräben. Es bevorzugt Wassertiefen zwischen 20 und 60 cm, der Untergrund des Gewässers ist mäßig nährstoffreich und kalkarm sowie meist schwach sauer. Auffällig ist die weitgehende Bindung an wenig bewachsene Uferbereiche. **Die Biotope im Plangebiet entsprechen nicht den Lebensraumsprüchen der Art.**

Auf Grund der aktuell bekannten Verbreitungsmuster der oben aufgeführten Pflanzenarten innerhalb Mecklenburg-Vorpommerns und der erheblich von den Lebensraumsprüchen der Arten abweichenden Biotopstrukturen innerhalb des Plangebietes kann eine artenschutzrechtliche Betroffenheit der Sumpf-Engelwurz, des Kriechenden Selleries, des Frauenschuhs, der Sand-Silberscharte, des Sumpf-Glanzkrauts und des Froschkrauts ausgeschlossen werden.

Vorhabenbezogene Konflikte (§ 44 BNatSchG):

- *Entnahme aus der Natur?* *Nein*
- *Beschädigung der Pflanzen oder Standorte?* *Nein*
- *Zerstörung der Pflanzen oder Standorte?* *Nein*

7. Zusammenfassung

Innerhalb eines derzeit ackerbaulich genutzten Gebiets nördlich der Bahntrasse Malchin – Neubrandenburg soll auf einer Fläche von ca. 9,8 ha eine PV-Anlage in Ergänzung von zwei bereits beantragten PV-Anlagen auf dem Gemeindegebiet und betrieben werden. Ausreichende Mindestabstände vermeiden jedwede negative Auswirkung auf die umgebenden nationalen und europäischen Schutzgebiete.

Von der betroffenen Fläche geht derzeit eine für den Artenschutz untergeordnete Bedeutung aus. Deren Habitatfunktion bleibt mindestens vollständig erhalten, eine deutliche Verbesserung dieser Funktion ist infolge der Umwandlung von Acker in extensives Grünland jedoch wahrscheinlicher.

Folgende artenschutzfachliche Vermeidungsmaßnahmen sind zu berücksichtigen und als Hinweise in den Textteil B aufzunehmen:

- **Vermeidungsmaßnahme Bodenbrüter:**

Sämtliche Bauarbeiten erfolgen zum Schutz der etwaig in der Fläche brütenden Arten **außerhalb des Zeitraums 01.03. - 31.08.** Ist die Durchführung der Bauarbeiten während der Brutzeit unvermeidbar, sind die betreffenden Flächen bis zum Beginn der Brutzeit durch Pflügen / Eggen vegetationsfrei zu halten, oder mit Hilfe von Flatterbändern das Anlegen einer Brutstätte zu verhindern.

Zusätzlich sind folgende Hinweise der zuständigen Unteren Naturschutzbehörde in den Textteil B aufzunehmen:

- Schutz von Fledermäusen / Insekten: Bauarbeiten sind, sofern diese in den Zeitraum vom 1.4. bis 31.10. hineinreichen, auf taghelle Zeiträume zu begrenzen. Werden außerhalb dieses Zeitraumes Bauarbeiten in Dämmerungs-/Nachtzeiten durchgeführt, sind zur etwaig notwendigen Ausleuchtung des Baufeldes insektenfreundliche Scheinwerfer mit Farbtemperaturen von < 3.000 Kelvin zu verwenden.
- Ca. 2 Wochen vor Beginn der Bauaufreimung ist das Plangebiet durch Begehung und Dokumentation (Artenschutzprotokoll) durch eine geeignete Fachkraft insbesondere auf etwaige Vorkommen von Brutvögeln, Amphibien und Reptilien zu prüfen und ggf. artenschutzrechtliche Vermeidungsmaßnahmen zu realisieren (insb. Umsetzung von Amphibien / Reptilien in geeignete Nachbarhabitate).
- Die Mahd der Fläche innerhalb der PV-Anlage ist zum Schutz von etwaigen Bodenbrütern nicht vor dem 1.7. eines jeden Jahres durchzuführen. Ausnahme: Streifenmahd direkt verschattender Hochstaudenfluren unmittelbar südseitig der Modulreihen ist ab dem 15.6. zulässig, sofern hierdurch nicht mehr als 1/3 der Gesamtfläche betroffen ist.
- Der Einsatz von Pestiziden innerhalb der PV-Anlage ist verboten.
- Die Einzäunung der PV-Anlage ist zugunsten der Durchlässigkeit für Amphibien, Reptilien und Kleinsäuger mit einer Bodenfreiheit von mind. 5 cm zu realisieren.
- Die Umsetzung der artenschutzrechtlichen Vermeidungsmaßnahmen durch den Vorhabenträger ist der zuständigen Unteren Naturschutzbehörde unaufgefordert in geeigneter Form nachzuweisen.

Nach Fertigstellung des Solarparks erfolgt zwangsläufig eine Unterbrechung der ackerbaulichen Nutzung. Es wird sich auf der Fläche eine artenreiche Staudenflur entwickeln.

Die technisch bedingte Freihaltung der Flächen von aufkommenden Gehölzen mittels mehrschüriger Jahresmahd oder extensiver Beweidung führt zu einer dauerhaften Entwicklung eines für Insekten, Wiesenbrüter, jagende Fledermäuse gleichermaßen attraktiven Biotops.

Unter Einhaltung der oben genannten Vermeidungs- und Pflegemaßnahmen ergeben sich keine projektbedingten Verbotstatbestände im Sinne von § 44 BNatSchG.

Geprüft:

Rabenhorst, den 29.01.2026



Oliver Hellweg