

BEBAUUNGSPLAN NR. 9.1
„SONDERGEBIET PHOTOVOLTAIKANLAGE AN DER
BAHN 2“
GEMEINDE BLANKENHOF
LANDKREIS MECKL. SEENPLATTE



FACHBEITRAG ARTENSCHUTZ



STADT
LAND
FLUSS

PARTNERSCHAFT MBB HELLWEG & HÖPFNER

Dorfstraße 6, 18211 Rabenhorst

Fon: 038203-733990

Fax: 038203-733993

info@slf-plan.de

www.slf-plan.de

PLANVERFASSER

BEARBEITER

Dipl.-Biol. Dennis Wohlert

Dipl.-Ing. Oliver Hellweg

PROJEKTSTAND

Endfassung

DATUM

29.01.2026

Inhaltsverzeichnis

1. Anlass.....	- 2 -
2. Vorhabenbeschreibung	- 2 -
3. Artenschutzrechtliche Grundlage (§ 44 BNatSchG).....	- 5 -
4. Artenschutzrechtliches Funktionsprinzip.....	- 7 -
5. Räumliche Lage und Kurzcharakterisierung	- 9 -
6. Bewertung	- 10 -
6.1. Schutzgebiete.....	- 10 -
6.2. Geschützte Biotope.....	- 11 -
6.3. Bewertung nach Artengruppen.....	- 13 -
6.3.1. Vögel.....	- 13 -
6.3.2. Säugetiere	- 19 -
6.3.3. Amphibien.....	- 20 -
6.3.4. Reptilien	- 24 -
6.3.5. Rundmäuler und Fische.....	- 25 -
6.3.6. Schmetterlinge	- 25 -
6.3.7. Käfer	- 26 -
6.3.8. Libellen	- 27 -
6.3.9. Weichtiere	- 29 -
6.3.10. Pflanzen.....	- 30 -
7. Zusammenfassung.....	- 32 -

1. Anlass

Die Gemeinde Blankenhof beabsichtigt die Aufstellung des Bebauungsplanes Nr. 9.1 „Photovoltaikanlage an der Bahn 2“ zur Vorbereitung des Baus und Betriebs einer Freiflächen-Photovoltaikanlage südlich der Ortschaft Blankenhof, in Erweiterung der Photovoltaikanlage des B-Plans Nr. 8 in der Gemeinde Blankenhof.

Aufgrund von Art und Umfang des Vorhabens sowie dessen Lage im Außenbereich ist die Aufstellung eines Bebauungsplans zur Schaffung des benötigten Baurechts erforderlich.

In der vorliegenden Planung wird das Plangebiet als Sonstiges Sondergebiet nach § 11 Abs. 2 der BauNVO mit der Zweckbestimmung „Photovoltaik-Anlage“ festgesetzt. Zulässig sein sollen die Errichtung und der Betrieb von baulichen Anlagen zur Stromerzeugung aus Solarenergie als aufgeständertes System inkl. der zugehörigen Nebenanlagen. Die Grundflächenzahl (GRZ) für das Sondergebiet wird mit 0,5 festgesetzt.

Im Zuge der Planung und Planrealisierung sind die Belange des im Bundesnaturschutzrecht verankerten Artenschutzes zu berücksichtigen. Insbesondere ist zu prüfen, ob bzw. in welchem Ausmaß das Vorhaben Verbotstatbestände im Sinne von § 44 BNatSchG (s.u.) verursachen kann. Der vorliegende Fachbeitrag legt dar, ob bzw. inwieweit besonders bzw. streng geschützte Tier- und Pflanzenarten sowie europäische Vogelarten vom Vorhaben betroffen sein können.

2. Vorhabenbeschreibung

Die Vorhabenfläche liegt auf dem Gebiet der Gemeinde Blankenhof, im Landkreis Mecklenburgische Seenplatte, südlich von Blankenhof.

Das ca. 8,2 ha große Plangebiet für die Entwicklung der Photovoltaikanlage befindet sich südlich der Bahnstrecke Malchin-Neubrandenburg. Das Umland ist landwirtschaftlich geprägt.

Der B-Plan unterteilt den Geltungsbereich in den Bereich 2:

- Bereich 2 ist 110 m bis 200 m von der Bahntrasse entfernt und wird zusammen mit Bereich 1 nach Erneuerbare-Energien-Gesetz als privilegiert für die Errichtung und den Betrieb von Freiflächen-PV-Anlagen definiert. Aufgrund der noch fehlenden Anpassung des LEP MV an diese bundesrechtliche Definition ist für Bereich 2 die Durchführung eines Zielabweichungsverfahrens nötig.

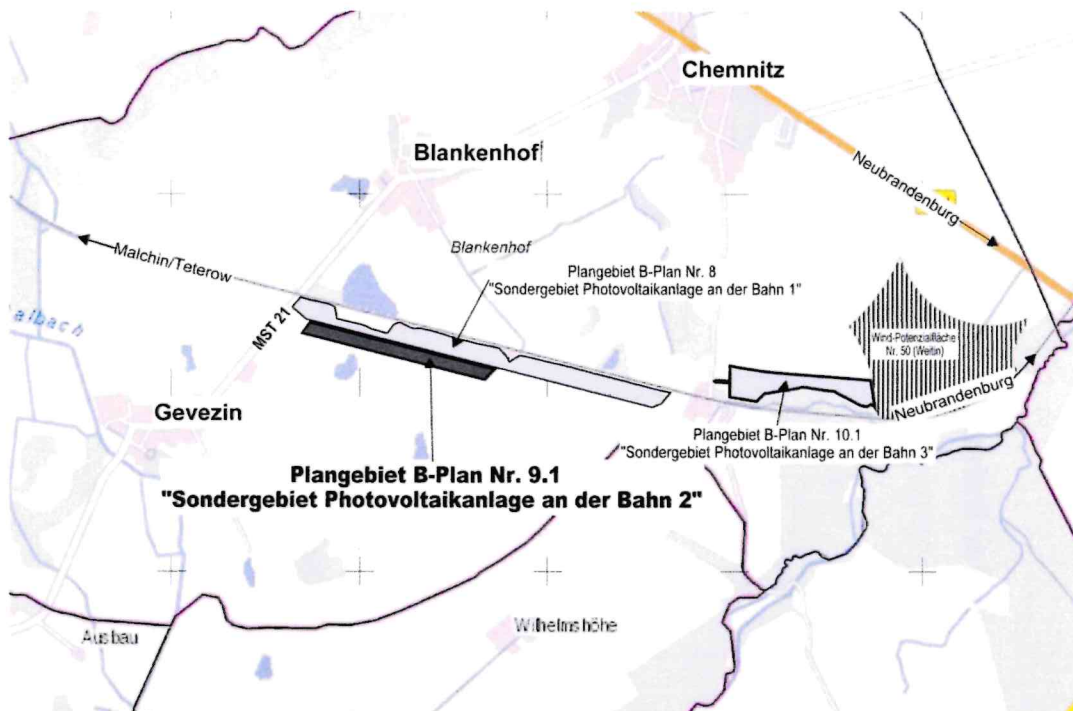


Abbildung 1: Übersichtskarte zur Lage des Plangebietes Quelle: D & K 2025.

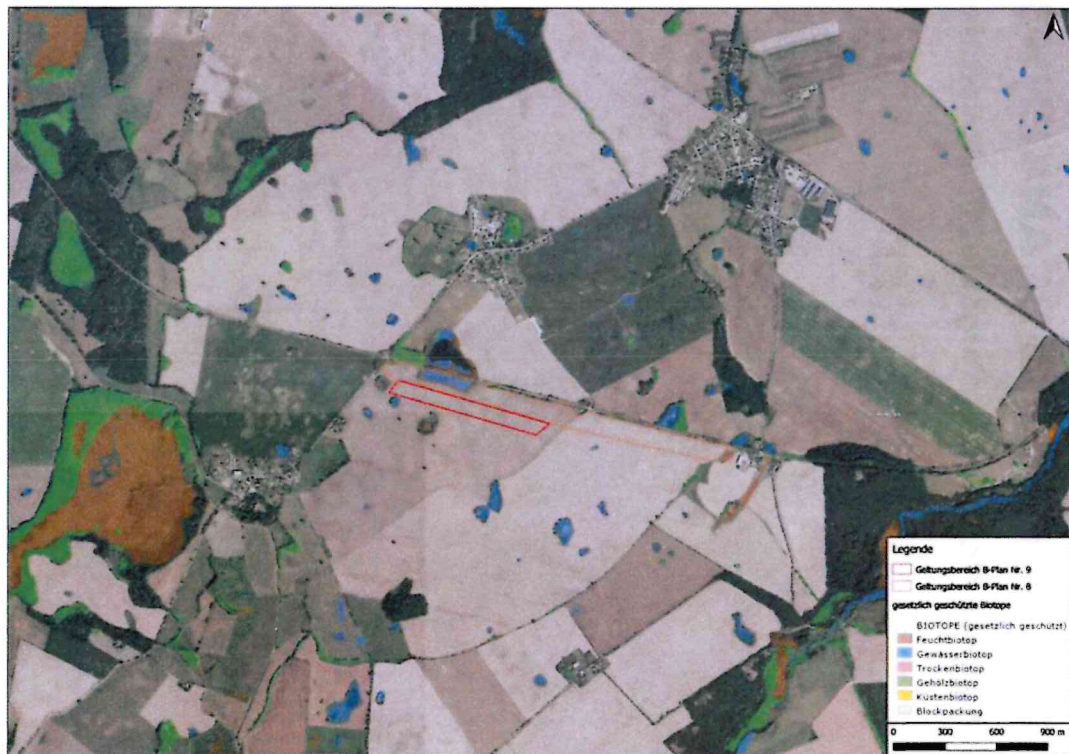


Abbildung 2: Geltungsbereich B-Plan Nr. 9.1 (rot) im Zusammenhang mit geschützten Biotopen. Kartengrundlage: geoportal M-V 2025, erstellt mit QGIS 3.40.

3. Artenschutzrechtliche Grundlage (§ 44 BNatSchG)

§ 44 Abs. 1 BNatSchG benennt die zu prüfenden, artenschutzrechtlichen Verbotstatbestände:

„Es ist verboten,

- *wild lebenden Tieren der besonders geschützten Arten nachzustellen, sie zu fangen, zu verletzen oder zu töten oder ihre Entwicklungsformen aus der Natur zu entnehmen, zu beschädigen oder zu zerstören,*
- *wild lebende Tiere der streng geschützten Arten und der europäischen Vogelarten während der Fortpflanzungs-, Aufzucht-, Mauser-, Überwinterungs- und Wanderungszeiten erheblich zu stören; eine erhebliche Störung liegt vor, wenn sich durch die Störung der Erhaltungszustand der lokalen Population einer Art verschlechtert,*
- *Fortpflanzungs- oder Ruhestätten der wild lebenden Tiere der besonders geschützten Arten aus der Natur zu entnehmen, zu beschädigen oder zu zerstören,*
- *wild lebende Pflanzen der besonders geschützten Arten oder ihre Entwicklungsformen aus der Natur zu entnehmen, sie oder ihre Standorte zu beschädigen oder zu zerstören (Zugriffsverbote). (...)*“

Gem. § 44 Abs. 5 BNatSchG gilt Folgendes:

(5) Für nach § 15 Absatz 1 unvermeidbare Beeinträchtigungen durch Eingriffe in Natur und Landschaft, die nach § 17 Absatz 1 oder Absatz 3 zugelassen oder von einer Behörde durchgeführt werden, sowie für Vorhaben im Sinne des § 18 Absatz 2 Satz 1 gelten die Zugriffs-, Besitz- und Vermarktungsverbote nach Maßgabe der Sätze 2 bis 5. Sind in Anhang IV Buchstabe a der Richtlinie 92/43/EWG aufgeführte Tierarten, europäische Vogelarten oder solche Arten betroffen, die in einer Rechtsverordnung nach § 54 Absatz 1 Nummer 2 aufgeführt sind, liegt ein Verstoß gegen

1. das Tötungs- und Verletzungsverbot nach Absatz 1 Nummer 1 nicht vor, wenn die Beeinträchtigung durch den Eingriff oder das Vorhaben das Tötungs- und Verletzungsrisiko für Exemplare der betroffenen Arten nicht signifikant erhöht und diese Beeinträchtigung bei Anwendung der gebotenen, fachlich anerkannten Schutzmaßnahmen nicht vermieden werden kann,

2. das Verbot des Nachstellens und Fangens wild lebender Tiere und der Entnahme, Beschädigung oder Zerstörung ihrer Entwicklungsformen nach Absatz 1 Nummer 1 nicht vor, wenn die Tiere oder ihre Entwicklungsformen im Rahmen einer erforderlichen Maßnahme, die auf den Schutz der Tiere vor Tötung oder Verletzung oder ihrer Entwicklungsformen vor Entnahme, Beschädigung oder Zerstörung und die Erhaltung der ökologischen Funktion der Fortpflanzungs- oder Ruhestätten im räumlichen Zusammenhang gerichtet ist, beeinträchtigt werden und diese Beeinträchtigungen unvermeidbar sind,

3. das Verbot nach Absatz 1 Nummer 3 nicht vor, wenn die ökologische Funktion der von dem Eingriff oder Vorhaben betroffenen Fortpflanzungs- und Ruhestätten im räumlichen Zusammenhang weiterhin erfüllt wird.

Soweit erforderlich, können auch vorgezogene Ausgleichsmaßnahmen festgelegt werden. Für Standorte wild lebender Pflanzen der in Anhang IV Buchstabe b der Richtlinie 92/43/EWG aufgeführten Arten gelten die Sätze 2 und 3 entsprechend. Sind andere besonders geschützte Arten betroffen, liegt bei Handlungen zur Durchführung eines Eingriffs oder Vorhabens kein Verstoß gegen die Zugriffs-, Besitz- und Vermarktungsverbote vor.“

Mit diesen Regelungen sind die im hiesigen Kontext relevanten gemeinschaftsrechtlichen Vorschriften der EU-Vogelschutzrichtlinie und der FFH-Richtlinie in nationales Recht umgesetzt.

Kann ein artenschutzrechtlicher Verbotstatbestand nicht ausgeschlossen werden, besteht die Möglichkeit der Ausnahme gem. § 45 Abs. 7 BNatSchG: Demnach können die nach Landesrecht für Naturschutz und Landschaftspflege zuständigen Behörden von den Verboten des § 44 im Einzelfall weitere Ausnahmen zulassen, u.a. aus anderen zwingenden Gründen des überwiegenden öffentlichen Interesses einschließlich solcher sozialer oder wirtschaftlicher Art.

Eine Ausnahme darf allerdings nur zugelassen werden, wenn zumutbare Alternativen nicht gegeben sind und sich der Erhaltungszustand der Populationen einer Art – bezüglich derer die Ausnahme zugelassen werden soll - nicht verschlechtert.

Im Rahmen der Bewertung von zulässigen Eingriffen im Sinne von § 17 Abs. 1 und Vorhaben im Sinne des § 18 Absatz 2 Satz 1 BNatSchG (letzteres hier vorliegend: Das Vorhaben wird durch einen Bebauungsplan vorbereitet) und ihren Auswirkungen auf den Besonderen Artenschutz sind, wie die nachfolgende Abbildung verdeutlicht, somit alle europäischen Vogelarten sowie auf Anhang IV der FFH-Richtlinie gelistete Tiere und Pflanzen zu berücksichtigen.

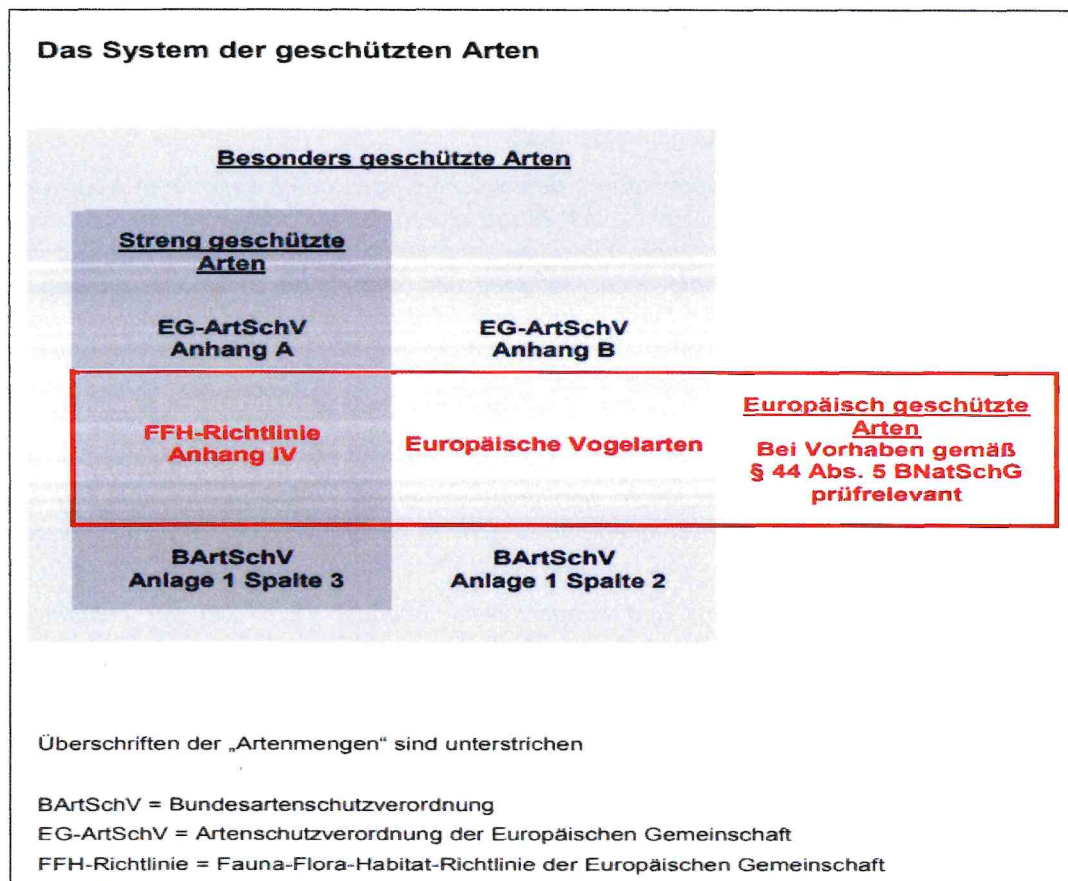


Abbildung 4: Schema zur Ableitung der Europäisch geschützten Arten, die bei Vorhaben gemäß §44 Abs. 5 BNatSchG prüfrelevant sind. Quelle: https://www.lung.mv-regierung.de/dateien/geschuetzte_arten.pdf, abgerufen am 04.05.2018.

4. Artenschutzrechtliches Funktionsprinzip

Die §§ 44 Abs. 1 Nr. 1 bis 3 BNatSchG befassen sich unter entsprechender Vorhabenbezogener Einschränkung durch § 44 Abs. 5 BNatSchG in Bezug auf europäische Vogelarten und Tierarten des Anhangs IV der FFH-Richtlinie (vgl. Abb. 1) mit den Verboten:

1. Nachstellen, fangen, verletzen und Töten wild lebender Tiere sowie Entnahme, Beschädigung oder Zerstörung ihrer Entwicklungsformen (Tötungsverbot),
2. Erhebliche Störung wild lebender Tiere während der Fortpflanzungs-, Aufzucht-, Mauser-, Überwinterungs- und Wanderungszeiten (Störungsverbot),
3. Entnahme, Beschädigung oder Zerstörung von Fortpflanzungs- oder Ruhestätten der wild lebenden Tiere (Zerstörungsverbot).

§ 44 Abs. 1 Nr. 4 BNatSchG bezieht sich auf die Entnahme, Beschädigung oder Zerstörung wild lebender Pflanzen der besonders geschützten Arten oder ihrer Entwicklungsformen (Zugriffsverbote).

Im Zusammenhang mit dem Tötungsverbot ist wesentlich, dass insbesondere das Bundesverwaltungsgericht mit Urteil vom 28.04.2016 (Az. 9 A 9.15, Rn. 141) auf folgende, für die artenschutzrechtliche Prognose wesentliche, Voraussetzungen hingewiesen hat:

Die im Rahmen des besonderen Artenschutzes zu betrachtenden Arten leben nicht in unberührter Natur, sondern in vom Menschen gestalteten Naturräumen mit jeglichen damit verbundenen anthropogenen Elementen und Gefahren, die insofern auch Teil des sog. *Allgemeinen Lebensrisikos* der jeweils zu betrachtenden Arten sind. Das Vorhabenbezogene Grundrisiko einer Art ist insofern *kein Nullrisiko*.

Desweiteren hat u.a. das o.g. höchstrichterliche Urteil klargestellt, dass nur dann eine signifikante Erhöhung des Tötungsrisikos gegeben ist, wenn das Vorhaben das *Hinzutreten besonderer Umstände* hervorruft. Die Planung beansprucht einen durch eine Bahntrasse sowie intensive ackerbauliche Nutzung geprägten Landschaftsausschnitt. Eine deutliche anthropogene Vorprägung des Plangebietes ist insofern vorhanden.

Dies gilt im übertragenen Sinne auch für das Störungsverbot. Die Störepfindlichkeit siedlungstypischer Arten in Bezug auf anthropogene Einflüsse ist erheblich geringer als diejenige der in ausschließlich naturnahen, siedlungsfernen und störungsarmen Habitaten lebenden Tiere. Unter diesem Aspekt stets zu beachten ist, dass eine Störung im artenschutzrechtlichen Sinne nur dann erheblich und relevant ist, „*wenn sich durch die Störung der Erhaltungszustand der lokalen Population einer Art verschlechtert.*“ Bei siedlungstypischen Arten ist die Schwelle zu einer Vorhabenbedingten Verschlechterung des Erhaltungszustandes einer lokalen Population erheblich höher als bei ausschließlich siedlungsfernen lebenden Arten.

Im Hinblick auf das Zerstörungsverbot ist stets zu unterscheiden zwischen Fortpflanzungs- und Ruhestätten, die saisonal (also pro Brut- und/oder Rastperiode) wechseln und solchen, die eine gewisse Stetigkeit aufweisen. Eine vom (eingeschränkt mobilen und stenöken) Eremiten besetzte, vermulmte alte Stieleiche weist beispielweise eine weitaus höhere Stetigkeit und artenschutzrechtliche Relevanz auf, als das jährlich neu innerhalb oft saisonal wechselnder Reviere angelegte Gelege eines Boden- oder Gehölzbrüters.

Sofern Schutzmaßnahmen erforderlich sind, ist zwingend das bundesrechtliche Grundprinzip der *Verhältnismäßigkeit* anzuwenden. Dies bedeutet, dass die ggf. erforderliche Vermeidung des Vorhabenbezogenen Eintritts auch artenschutzrechtlicher Verbote stets mit den *mildesten wirksamen Mitteln* erfolgen muss.

Den Maßstab für die vorliegende Neubewertung der Planinhalte bilden, zusammenfassend dargestellt, die durch die höchstrichterliche Rechtsprechung zum Besonderen Artenschutz definierten Prinzipien:

- Erforderlich und ausreichend ist im Artenschutzrecht eine am Maßstab praktischer Vernunft ausgerichtete Prüfung.¹
- Zwingend erforderlich für die Ermittlung der Relevanz einer Art ist nicht, ob diese tatsächlich oder potenziell im Plangebiet vorkommt, sondern ob die Planung bzw. das Vorhaben besondere Umstände herbeiführt, die aufgrund der regelmäßigen und/oder häufigen Präsenz der Arten geeignet sein können, bei diesen Verbote in Bezug auf jene Arten auszulösen. Wesentlich hierbei ist die Abschätzung der Gefahren, die sich für die relevanten Arten bereits aus dem allgemeinen Naturgeschehen in einer vom Menschen gestalteten Landschaft ergeben.²
- Ein Nullrisiko ist im Rahmen der artenschutzrechtlichen Bewertung für die relevanten Arten nicht zu fordern.³
- Anders als im Habitatschutz setzt die Wirksamkeit von Schutz- und Vermeidungsmaßnahmen nicht voraus, dass die Beeinträchtigung sowohl mit Gewissheit, als auch vollumfänglich ausgeschlossen werden kann.⁴
- In einer Situation, die von derzeit noch nicht ausräumbaren wissenschaftlichen Unsicherheiten über Wirkungszusammenhänge geprägt ist, darf mit Prognosewahrscheinlichkeiten, Schätzungen und Analogieschlüssen gearbeitet werden.⁵
- Sowohl die Notwendigkeit, als auch die Verhältnismäßigkeit von ggf. in Betracht kommenden Schutzmaßnahmen ist stets zu prüfen. Die Genehmigungs- und Fachbehörden haben das mildeste geeignete Mittel zur Abwendung artenschutzrechtlicher Verbote zu wählen.

¹ BVerwG, Urteil vom 9. Juli 2008 - 9 A 14/07 – juris, Rn. 57.

² BVerwG, Beschluss vom 08.03.2018 - 9 B 25.17, LS und RN 11

³ vgl. BVerwG, Urteil vom 28. April 2016 – 9 A 9/15 – juris, Rn. 141.

⁴ BVerwG, Urteil vom 27. November 2018 – 9 A 8/17 – juris, Rn. 123.

⁵ BVerwG, Urteil vom 27. November 2018 – 9 A 8/17 – juris, Rn. 133 f.; BVerwG, Urteil vom 9. Juli 2008 – 9 A 14/07 – juris, Rn. 63.

5. Räumliche Lage und Kurzcharakterisierung

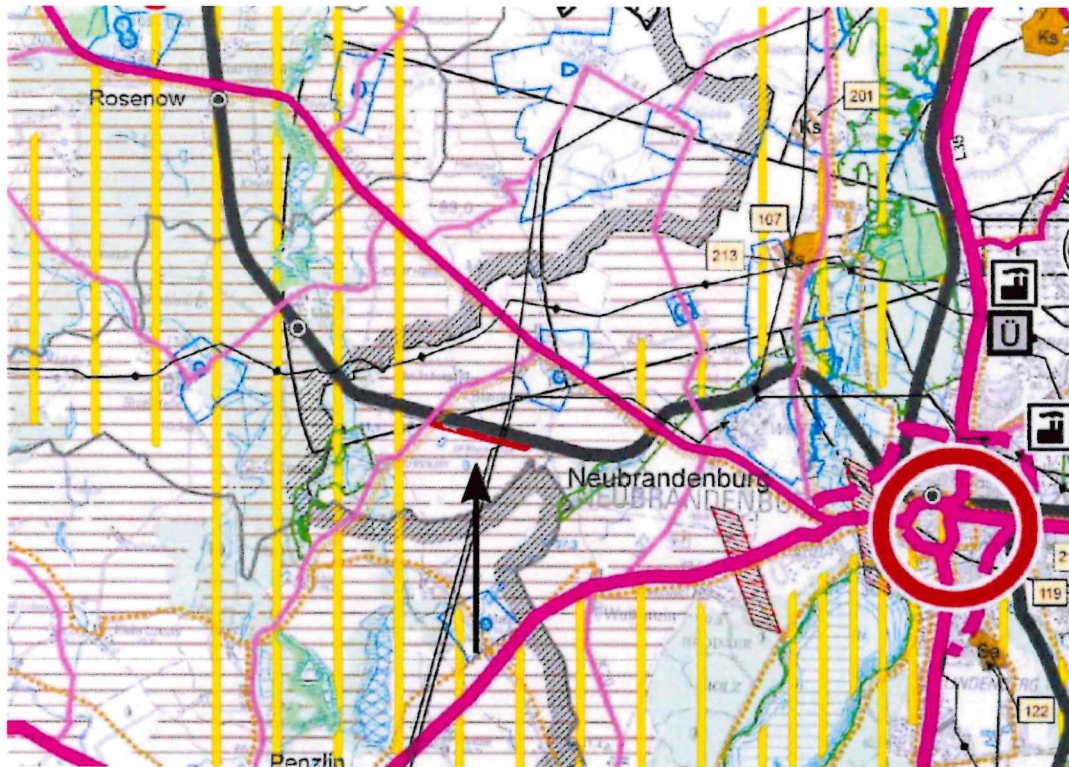


Abbildung 5: Gesamtkarte (Ausschnitt) des RREP Mecklenburgische Seenplatte 2018, Pfeil=Lage des geplanten Vorhaben.

Bei der Vorhabenfläche handelt es sich um eine Ackerfläche, die sich südlich der Bahnstrecke Malchin-Neubrandenburg befindet und an eine Photovoltaikanlage (B.-Plan Nr. 8) angrenzt. Im RREP ist diese Fläche als Vorbehaltsgebiet Landwirtschaft ausgewiesen. Der Inhalt des B-Plans Nr. 9.1 und die 2. Änd. des F-Plans befassen sich mit einer ca. 9,2 ha großen Fläche, die aktuell intensiv landwirtschaftlich bewirtschaftet wird. Das Plangebiet umfasst dabei 2 Bereiche, wobei die Entwicklung von den Zielen des Landesraumentwicklungsprogramms M-V abweicht:

- Der Bereich 2 umfasst ausgehend von der Südgrenze der bereits bestehenden PV-Anlage (Geltungsbereich –Plan Nr. 8) einen im Bundesgesetz (EEG 2021) verankerten Bereich mit bis zu 200 m Tiefe ab der Bahntrasse, der mit der Einführung des EEG 2023 auf 500 m vergrößert wurde. Die vorliegende Planung berücksichtigt dennoch weiterhin den 200 m Bereich.

Zur Unterstützung der Energiepolitik des Landes M-V erfolgt für die Bereiche 2 die bauleitplanerische Ausweisung eines sonstigen Sondergebietes im Sinne des § 11 Abs. 2 BauNVO mit der Zweckbestimmung "Photovoltaik-Anlage" und mit zeitlicher Befristung (30 Jahre) des Betriebes der PVA, für die im Rahmen eines Zielabweichungsverfahrens die raumordnerische Genehmigung beantragt wird.

6. Bewertung

6.1. Schutzgebiete

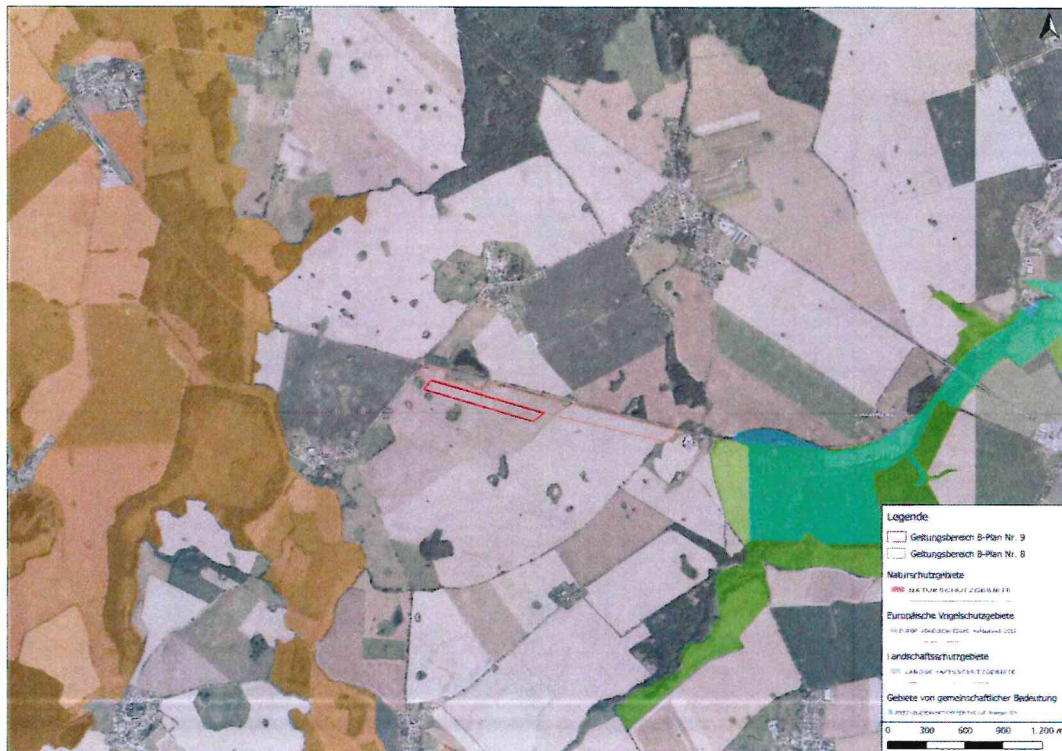


Abbildung 6: Geltungsbereich B-Plan Nr. 9.1 (rot) im Zusammenhang mit nationalen und internationalen Schutzgebieten. Kartengrundlage: geoportal M-V 2025, erstellt mit QGIS 3.16.

Abbildung 6 verdeutlicht die Lage des Vorhabens im Zusammenhang mit nationalen und internationalen Schutzgebieten. Das Landschaftsschutzgebiet Malliner Bach und Seekette befindet sich ca. 1.300 m östlich des Plangebietes. Teile hiervon weisen zusätzlich den Status als FFH-Gebiet DE 2245-302 „Tollense mit Zuflüssen“ auf (Entfernung ca. 1.700 m östlich). Ca. 1.100 m westlich befindet sich das SPA DE 2344-401 „Kuppiges Tollensegebiet zwischen Rosenow und Penzlin“.

Durch die ausreichende Entfernung von ca. 1.100 m vom SPA und die westliche, d.h. schutzgebietsseitige Begrenzung der von der Planung beanspruchten Ackerfläche durch die Straße MST 21 ist gewährleistet, dass die Planung keine über die Schutzgebietsgrenzen hinausragenden Habitate der Zielarten beansprucht. Somit ist davon auszugehen, dass die Umsetzung der Planung nicht zur erheblichen Beeinträchtigung des SPA in seinen maßgeblichen Gebietsbestandteilen führen wird. Gleiches gilt im übertragenen Sinne für das östlich gelegene Gebiet gemeinschaftlicher Bedeutung (FFH-Gebiet), dessen Zielarten sehr geringe Aktionsradien infolge ihrer engen Bindung an ihr jeweiliges Feucht- bzw. Gewässerhabitat aufweisen, so dass auch hier entfernungsbedingt keine Beeinträchtigungen zu erwarten sind.

Aufgrund der damit ausreichenden Entfernung und der lokal begrenzten, vorhabenrelevanten, auf die Zielarten im Übrigen nicht zwingend negativen Auswirkungen (hier: Umwandlung Intensivacker zu extensiv gepflegter, artenreicher Staudenflur) sind keine Beeinträchtigungen der entsprechenden Erhaltungs- und Entwicklungsziele zu erwarten. Somit entstehen hieraus auch keine artenschutzrechtlichen Konflikte in Bezug auf die Zielarten der umgebenden Natura2000-Gebietskulisse.

6.2. Geschützte Biotope



Abbildung 7: Gesetzlich geschützte Biotope im Umfeld des Vorhabens (gelb). Kartengrundlage: Digitales Orthophoto LAIV-MV 2025.

Im Umfeld des Vorhabens befinden sich folgende gesetzlich geschützte Biotope:

1. Laufende Nummer im Landkreis: MST01590

Biotopname: Hecke, Überhälter, Esche, Eiche
Gesetzesbegriff: Naturnahe Feldhecke
Fläche in m²: 1.937

2. Laufende Nummer im Landkreis: MST01603

Biotopname: permanentes Kleingewässer, Gehölz, verbuscht, Weide, Phragmites-Röhricht, Großröhricht, Großseggenried, Staudenflur
Gesetzesbegriff: Stehende Kleingewässer, einschl. der Uferveg.
Fläche in m²: 18.467

3. Laufende Nummer im Landkreis: MST01618

Biotopname: Gebüsch/ Strauchgruppe; Überhälter; Eiche, extreme Hangneigung
Gesetzesbegriff: Naturnahe Feldgehölze
Fläche in m²: 669

4. Laufende Nummer im Landkreis: MST01627

Biotopname: Gebüsch/Strauchgruppe; extreme Hangneigung
Gesetzesbegriff: Naturnahe Feldgehölze
Fläche in m²: 281

5. Laufende Nummer im Landkreis: MST01655

Biotopname: Hecke
Gesetzesbegriff: Naturnahe Feldhecken
Fläche in m²: 414

6. Laufende Nummer im Landkreis: MST01646

Biotopname: temporäre Kleingewässer, Kleinröhricht, Staudenflur

Gesetzesbegriff: Stehende Kleingewässer, einschl. der Ufervegetation
Fläche in m²: 790

7. Laufende Nummer im Landkreis: MST01625

Biotopname: permanentes Kleingewässer, Gehölz, Esche, Eiche, Weide, verbuscht, Staudenflur, strukturreich, Typha-Röhricht, Großröhricht
Gesetzesbegriff: Stehende Kleingewässer, einschl. der Uferveg.
Fläche in m²: 16.129

8. Laufende Nummer im Landkreis: MST01598

Biotopname: Feuchtwiese südlich vom Kleinen See
Gesetzesbegriff: Röhrichtbestände und Riede, Verlandungsbereiche stehender Gewässer
Fläche in m²: 1.689

9. Laufende Nummer im Landkreis: MST01589

Biotopname: temporäres Kleingewässer, Gehölz, Weide, trocken gefallen, Flutrasen, Staudenflur
Gesetzesbegriff: Stehende Kleingewässer, einschl. Ufervegetation
Fläche in m²: 2.336

10. Laufende Nummer im Landkreis: MST01586

Biotopname: permanentes Kleingewässer, Gehölz, verbuscht, Eiche, Esche, Phragmites-Röhricht
Gesetzesbegriff: Stehende Kleingewässer
Fläche in m²: 2.114

Biotop 8 und 9 werden nicht überbaut, sie befinden sich außerhalb des Baufensters der PV-Anlage. Biotop 7 befindet sich außerhalb des Geltungsbereiches. Ein entsprechender Abstand zwischen Biotop und Baufenster ist gewährleistet.

Innerhalb der durch die Baugrenzen definierten überbaubaren Sondergebietsflächen befinden sich überdies keine geschützten Biotop, eine direkte Beeinträchtigung kann somit mangels Biotop ausgeschlossen werden.

Das im Geltungsbereich, aber außerhalb der Baugrenzen liegende „Große Hasenmoor“ (Biotop Nr. 8, Abb. 7) weist wie der bahnahe „Kleine See“ (nördlich außerhalb des Geltungsbereiches) insb. für gewässer- und röhrichtbrütende Vögel und Amphibien ein hohes Habitatpotenzial auf (Offene Wasserfläche, Röhricht, Gehölzgürtel) und bedarf daher in Bezug auf die artenschutzrechtliche Relevanzprüfung einer besonderen Berücksichtigung. Das ebenfalls im Geltungsbereich, aber außerhalb der festgesetzten Baugrenzen liegende Biotop Nr. 9 („Kleines Hasenmoor“) ist hingegen allenfalls temporär Wasser führend und im Habitatpotenzial deutlich eingeschränkt.

Es sei in diesem Zusammenhang darauf hingewiesen, dass sich die Situation für die geschützten Biotop durch die temporäre Aufgabe der ackerbaulichen Nutzung im direkten Umfeld durch den dann ausbleibenden Einsatz von Düngung und Pestiziden eher verbessern wird.

Nachfolgende Bilder dokumentieren die Biotopstruktur im Geltungsbereich und dessen Umfeld:



Abbildung 8: Biotop Nr. 1 (naturnahe Feldhecke) westlich, außerhalb des Geltungsbereiches; Quelle: STADT LAND FLUSS 2020.

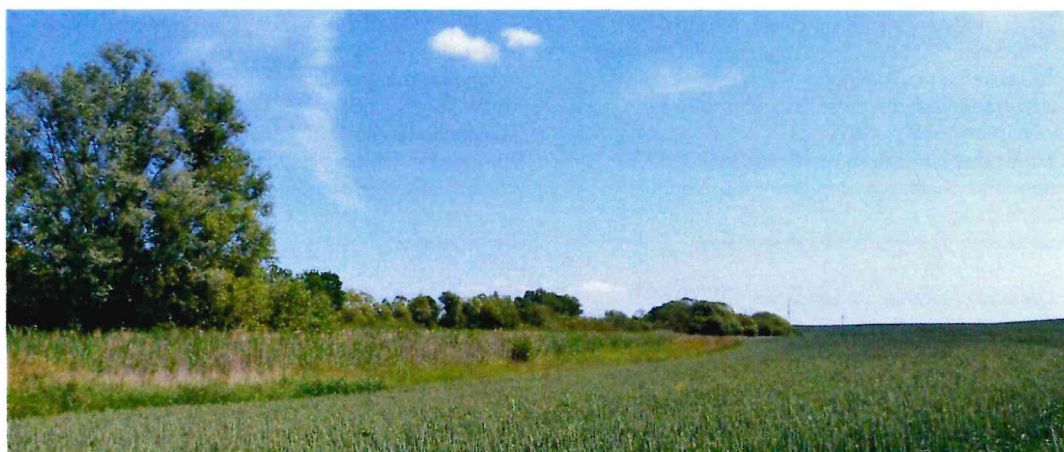


Abbildung 9: Nördlich gelegenes Biotop Nr. 2, außerhalb des Geltungsbereiches, permanentes Kleingewässer, wasserführend, hier wachsen: Weide, Röhricht, Seggen; Holunder, zum Zeitpunkt der Aufnahme wurden folgende Arten angetroffen: Höckerschwan, Kranich, Drosselrohrsänger, Amsel, Zilpzalp, Mönchsgrasmücke, Kuckuck und Buchfink. Quelle: STADT LAND FLUSS 2020.

6.3. Bewertung nach Artengruppen

Hinweis: Da keine systematische Erfassung der Tiergruppen und Arten erfolgte, wird eine Potentialabschätzung auf Grundlage der am 17.06.2020 durchgeführten Erfassung der Biotope vorgenommen.

6.3.1. Vögel

Von der Überbauung betroffen sind lediglich intensiv ackerbaulich genutzte Freiflächen. Im Zuge der Errichtung der PV-Anlage wird die Ackerfläche zwangsläufig nicht mehr bewirtschaftet, so dass sich hier durch technisch bedingte Mahd eine artenreiche Staudenflur einstellen wird.

Die Erfassung des Plangebietes erfolgte am 17.06.2020 durch Stadt Land Fluss. Die Erfassung liegt phänologisch zwar innerhalb der Brutzeit, diese Einzelaufnahme ist jedoch methodisch nicht repräsentativ, so dass nachfolgend im Wesentlichen aufgrund der vorgefundenen Biotopstruktur im Umfeld des Geltungsbereiches eine Potenzialabschätzung für Brutvögel vorgenommen wird. Artenspezifische Beobachtungen, die am 17.06.2020 erfolgt sind, fließen ebenfalls in die Bewertung ein, sofern diese nach Südbeck et al 2005 als Brutverdacht oder Brutnachweis einzustufen sind.

Zug- und Rastvögel

Eine ausgeprägte Funktion des Plangebietes als Rastfläche für Wat- und Wasservögel kann störungs- und biotopstrukturbedingt ausgeschlossen werden. Der Geltungsbereich wird allseitig von Bahn, Kreisstraße und einem Feldweg eingefasst. Die zwischen den Gewässerbiotopen, Hecken und Verkehrswegen von der PV-Anlage beanspruchten Bereiche liegen innerhalb der für rastende Wat- und Wasservögel üblichen Scheuchdistanzen von 100 – 300 m. Die bahn- und gewässernahen, teilweise hochwachenden Gehölze im Plangebiet bzw. an dessen verstellen etwaig in der Fläche nach Nahrung suchenden Rastvögeln die Sicht. Weite Sicht benötigen diese jedoch, um mögliche Fressfeinde rechtzeitig entdecken und fliehen zu können.

Die südlich und östlich an das Plangebiet angrenzenden sowie die nördlich der Bahn gelegenen Ackerflächen sind hingegen offener und in Bezug auf menschliche Frequentierung störungsärmer. Sie bieten rastenden Wat- und Wasservögeln die entsprechende Weitsicht und Störungsarmut, die sie auf ihren Rastflächen zur regelmäßigen Nutzung benötigen.

Demzufolge ist davon auszugehen, dass eine artenschutzrechtlich relevante Betroffenheit der Zug- und Rastvögel durch die Umsetzung der Planinhalte nicht gegeben ist.

Dies gilt auch für die etwaige Trittsteinfunktion des Großen Hasenmoors, welches mit einer offenen Wasserfläche und seinem Röhrichbestand durchaus auch ziehenden Wat- und Wasservögeln einen Schlafplatz auf dem Zug bieten könnte. Diese Funktion wird von der geplanten PV-Anlage nicht unterbunden, da das Gewässer nach Süden und Westen hin frei zugänglich bleibt; eine diesbezüglich mögliche Austauschfunktion mit dem bahnahen „Kleinen See“ wird durch das festgesetzte Freihalten zweier 20 m breiter, bebauungsfrei bleibender Korridore aufrechterhalten.

Gehölzbrüter

Standort

In den Gehölzen im Uferbereich der Gewässer – und Feuchtbiotope im Geltungsbereich könnten insbesondere Amsel, Bluthänfling, Buchfink, Dorngrasmücke, Gartengrasmücke, Heckenbraunelle, Neuntöter, Ringeltaube, Rotkehlchen, Zaunkönig und Zilpzalp als Brutvögel auftreten.

Vorhabenbezogene Konflikte (§44 BNatSchG)

Diese Arten brüten in Gehölzbiotopen, Hecken oder Säumen, in die im Zuge des Vorhabens jedoch in keiner Weise eingegriffen wird. Da entsprechende Lebensräume in der Umgebung weder in ihrer Größe, noch Gestalt verändert werden, bleibt auch das Habitatpotenzial unverändert. Die Hecke entlang der Gleise wird seitens der Bahn regelmäßig beschnitten und von Zeit zu Zeit auf den Stock gesetzt. Insgesamt bleibt sie jedoch als Lebensraum erhalten. Die übrigen Gehölze bleiben im Übrigen unberührt. Da im Zuge der Planumsetzung Intensivacker zu einer artenreichen, extensiv gepflegten und damit insektenreichen Staudenflur umgewandelt wird, wird sich das Nahrungsangebot der Gehölzbrüter vor Ort, respektive die Habitatfunktion der darin liegenden bzw. angrenzenden Gehölze erheblich steigern.

Tötung?

NEIN

Die Tötung adulter Tiere und das Zerstören von Nestern und Nestlingen sind während der Bauphase nicht möglich, da das Vorhaben außerhalb der anzunehmenden Brutreviere realisiert wird und planbedingte Eingriffe in die Gehölze nicht stattfinden.

Erhebliche Störung

(negative Auswirkung auf lokale Population)? NEIN

Bei den genannten Arten handelt es sich um häufige und verbreitete Arten, die häufig in der Nähe menschlicher Siedlungen sowie anthropogener Anlagen wie insb. auch Verkehrsstrassen anzutreffen sind. Daher ist eine artenschutzrechtlich relevante Störung der Arten durch das Vorhaben nicht möglich.

Entnahme/Beschädigung/Zerstörung

von Fortpflanzungs- oder Ruhestätten?

NEIN

Die Brutstätten der Vögel werden durch das Vorhaben nicht berührt. Bau-, anlage- und betriebsbedingt erfolgt kein Eingriff in die Gehölze entlang des Bahndamms.

Demzufolge ist davon auszugehen, dass eine artenschutzrechtlich relevante Betroffenheit der gehölzbrütenden Vogelarten durch das Vorhaben nicht gegeben ist.

Bodenbrüter

Standort

Grundsätzlich muss auf allen gehölzfreien Flächen, die überbaut werden sollen, mit Bodenbrütern gerechnet werden, insbesondere könnten hier in den Ackerflächen Feldlerche (= wertgebende Art, daher gesonderte artenspezifische Diskussion) und Schafstelze, in den Ackerrainen und gehölznahen Staudensäumen zudem Stieglitz, Feldschwirl, Goldammer und Schwarzkehlchen als Brutvögel auftreten.

Vorhabenbezogene Konflikte (§44 BNatSchG)

Tötung?

NEIN, Vermeidungsmaßnahme

Die Tötung adulter Tiere während der Bauphase ist unwahrscheinlich, da diese bei Annäherung von Mensch und Maschinen flüchten. Der möglichen Zerstörung von Gelegen während des Baus der PV-Anlage kann vermieden werden, wenn die Bauarbeiten außerhalb der Brutzeit der in Frage kommenden Arten (Wertungsgrenzen nach Südbeck et al. 2025 unter beachtung etwaiger Mehrfachbruten 01.03. – 31.08.) erfolgen.

Vorsorglicher Artenschutz: Sämtliche Bauarbeiten erfolgen zum Schutz der etwaig in der Fläche brütenden Arten außerhalb des Zeitraums 01.03. - 31.08. Ist die Durchführung der Bauarbeiten während der Brutzeit unvermeidbar, sind die betreffenden Flächen bis zum Beginn der Brutzeit durch Pflügen / Eggen vegetationsfrei zu halten, oder mit Hilfe von Flatterbändern das Anlegen einer Brutstätte zu verhindern.

Erhebliche Störung

(negative Auswirkung auf lokale Population)? NEIN

Eine erhebliche Störung der Arten ist nicht gegeben, da eine solche bei den Feldlerche, Schafstelze und Schwarzkehlchen stets ohne Wirkung auf die lokale Population bleibt und diese Arten mit einer Fluchtdistanz von lediglich 10 bis 40 m bei Annäherung eines Menschen nicht als störungsempfindlich einzustufen ist. Adulte Tiere von Goldammer, Stieglitz und Feldschwirl verfügen über genügend Ausweichfläche im direkten Umfeld und diese Arten sind nicht besonders störungsempfindlich.

Entnahme/Beschädigung/Zerstörung

von Fortpflanzungs- oder Ruhestätten?

NEIN

Die etwaige Beschädigung und Zerstörung von Fortpflanzungsstätten ist mit den oben genannten Maßnahmen vermeidbar (siehe Tötung). Anders als bei Vögeln, die auf einen Nistplatz in einer dornigen Hecke, einer Baumhöhle oder einem Felsvorsprung angewiesen sind, kann eine gesamte Ackerfläche/Wiese Nistplatz für die Bodenbrüter sein. Die Fortpflanzungsstätten für die Vögel bleiben erhalten, es entstehen zudem neue Nahrungs- und Bruthabitate für die Bodenbrüter die möglicherweise weniger Einflüssen ausgesetzt sind, als intensiv bewirtschaftete Flächen.

Demzufolge ist davon auszugehen, dass eine artenschutzrechtlich relevante Betroffenheit der bodenbrütenden Vogelarten durch das Vorhaben insbesondere bei Anwendung der oben aufgeführten Bauzeitenregelung nicht gegeben ist.

FeldlercheBestandsentwicklung

Langfristige Bestandstrends weisen auf einen Rückgang der Feldlerche in Mecklenburg-Vorpommern hin, in den letzten zehn Jahren verzeichnete die Art eine sehr starke Abnahme. Derzeit wird die Brutpaarzahl der in MV als gefährdeten und somit wertgebenden Vogelart (Rote Liste Kategorie 3) mit 150.000-175.000 angegeben (vgl. Rote Liste der Brutvögel MV, 2014). Gründe für die Abnahme der Feldlerche werden in einer veränderten Landbewirtschaftung gesehen.

Standort

Grundsätzlich muss auf allen gehölzfreien Flächen, die überbaut werden sollen, mit brütenden Feldlerchen gerechnet werden.

Vorhabenbezogene Konflikte (§44 BNatSchG)**Tötung? NEIN,****Vermeidungsmaßnahme**

Die Tötung adulter Tiere ist während der Bauphase nicht möglich, da sie bei Annäherung des Menschen oder vor Maschinen flüchten. Da der Tatbestand des Tötens auch auf die Entwicklungsformen der Art (hier Eier und Jungtiere) zutrifft, bedarf es der Vermeidung des bewussten In-Kauf-Nehmens des vorhabenbezogenen Tötens. Mit Hilfe von Vermeidungsmaßnahmen kann dies verhindert werden: Vor Beginn und in der Brutzeit der Feldlerche vom 20. März bis zum 31. Mai sind die überbaubaren Ackerflächen, die der Feldlerche als Brutplatz dienen können, offen zu halten (z. B. durch regelmäßiges Eggen). Diese vegetationslosen Bereiche meidet die Feldlerche als Nistplatz, so dass dann bei einsetzenden Bauarbeiten im Frühjahr mit keiner Gefahr für die Eier und Küken der Feldlerche zu rechnen ist.

Vorsorglicher Artenschutz: Sämtliche Bauarbeiten erfolgen zum Schutz der etwaig in der Fläche brütenden Feldlerche vor dem 20.03. oder nach dem 01.06. Ist die Durchführung der Bauarbeiten während der Brutzeit unvermeidbar, sind die betreffenden Flächen bis zum Beginn der Brutzeit durch Pflügen / Eggen vegetationsfrei zu halten, oder mit Hilfe von Flatterbändern das Anlegen einer Brutstätte zu verhindern.

Erhebliche Störung? NEIN

Eine erhebliche Störung der Art ist nicht gegeben, da eine solche bei der Feldlerche stets ohne Wirkung auf die lokale Population bleibt und die Feldlerche mit einer Fluchtdistanz von lediglich 10 bis 20 m bei Annäherung eines Menschen nicht als störungsempfindlich einzustufen ist.

Beeinträchtigung von Fortpflanzungs- oder Ruhestätten? NEIN

Die etwaige Beschädigung und Zerstörung von Fortpflanzungsstätten ist mit den oben genannten Maßnahmen vermeidbar (siehe Tötung). Anders als bei Vögeln, die auf einen Nistplatz in einer dornigen Hecke, einer Baumhöhle oder einem Felsvorsprung angewiesen sind, kann eine gesamte Ackerfläche Nistplatz für die Feldlerche sein. Gleiches gilt für die sich nach Umsetzung der PV-Anlage einstellende, in der Regel artenreiche und extensiv gepflegte Staudenflur. Überdies wird der Zugang der Fläche für Prädatoren wie Fuchs, Dachs, Marderhund und Windschwein durch die technisch bedingte Umzäunung des Geländes unterbunden.

Negative Auswirkungen von PV-Freiflächenanlagen auf Bodenbrüter wie die Feldlerche wurden im Übrigen insbesondere im Falle der Beanspruchung von Intensiv-Acker bislang nicht festgestellt (aus ARGE MONITORING PV-ANLAGEN 2007):

„Die Überbauung mit den PV-Elementen bedeutet für bodenbrütende Arten einen Verlust/Teilverlust an Brutplätzen. Andererseits haben Untersuchungen gezeigt, dass zahlreiche Vogelarten die

Zwischenräume und Randbereiche von PV-Freiflächenanlagen als Jagd-, Nahrungs- und Brutgebiet nutzen können. Einige Arten können an den Gestellen brüten (Hausrotschwanz, Bachstelze), Arten wie Feldlerche oder Rebhuhn konnten auf den Freiflächen zwischen den Modulen als Brutvögel beobachtet werden. (...) Die Solarmodule selbst werden, wie Verhaltensbeobachtungen zeigen, regelmäßig als Ansitz- oder Singwarte genutzt. Hinweise auf eine Störung der Vögel durch Lichtreflexe oder Blendwirkungen liegen nicht vor.“

Demzufolge ist davon auszugehen, dass eine artenschutzrechtlich relevante Betroffenheit der Art bei Durchführung der Vermeidungsmaßnahmen durch das Vorhaben nicht gegeben ist.

Vögel der Feuchtgebiete und Kleingewässer

Standort

Das temporäre Kleingewässer innerhalb der Plangebietsfläche (Biotop Nr. 9 in Abb. 7), die Feuchtwiese (Biotop Nr. 8, Abb. 7) sowie einige weiter entfernter liegende Kleingewässer, bieten an Feuchtbiopte gebundenen Arten potenzielle Bruthabitate.

Während der Kartierung am 17.06.2020 konnten in Biotop 2 singende Drosselrohrsänger festgestellt werden. Im Randbereich der Wasserfläche konnten zwei Höckerschwan beobachtet werden. Außerdem entfernten sich Junge führende Kraniche vom Biotop in die südöstlich angrenzenden Ackerflächen.

Vorhabenbezogene Konflikte (§44 BNatSchG)

Tötung? NEIN

In die Feuchtbiopte im Umfeld des Plangebietes wird nicht eingegriffen, daher ist eine Tötung ausgeschlossen.

Erhebliche Störung (negative Auswirkung auf lokale Population)? NEIN, Bauzeitenregelung

Eine erhebliche Störung insbesondere der Arten Höckerschwan und Kranich durch gewässernahe Bauarbeiten ist durch eine Bauzeitenregelung vermeidbar.

Vorsorglicher Artenschutz: Sämtliche Bauarbeiten im gewässernahen Bereich B (vgl. Abb. 12) zuzüglich der beiden vorgesehenen 20 m breiten Wanderkorridore erfolgen zum Schutz der etwaig in den umliegenden Gewässern brütenden Arten Kranich und Höckerschwan (unter zusätzlicher Beachtung von Amphibienwanderungen) außerhalb des Zeitraums 01.03.-30.09.

Entnahme/Beschädigung/Zerstörung von Fortpflanzungs- oder Ruhestätten? NEIN, Vermeidungsmaßnahme

Bereits für den Bebauungsplan Nr. 8, der nördlich an den Geltungsbereich des Bebauungsplanes Nr. 9.1 angrenzt, wurde eine Vermeidungsmaßnahme für Vögel der Feuchtgebiete und Kleingewässer festgelegt. Diese wird aufrechterhalten und nun für den Bebauungsplan Nr. 9.1 räumlich ergänzt:

Eine durchgehende Einzäunung der PV-Ablage würde die südliche Zugänglichkeit des Kleingewässers für die im Biotop Nr. 2 (Abb. 6) nachweislich brütenden Arten Höckerschwan und Kranich unterbinden – beide Arten sind Nestflüchter, d.h. die Jungtiere verbleiben nicht bis zum Flüggewerden im Nest, sondern gehen mit den Elterntieren bereits in den ersten Lebenstagen zur Nahrungssuche auf Wanderschaft. Die Passage zwischen Brutgewässer und Nahrungsflächen wäre bei durchgehender Einzäunung der PV-Anlage alleine nach Norden über die Bahngleise möglich. Damit würde sich das Tötungsrisiko für die betreffenden Tiere signifikant erhöhen. Um dies wirksam zu vermeiden, wurden im Rahmen des B-Planes Nr. 8 zur Erhaltung der Verbindung zwischen Bruthabitat und Nahrungsfläche zwei Durchlässe von jeweils 20 m Breite im Bereich des Kleingewässers geschaffen (vgl. Abbildung 10).

Für den Bebauungsplan Nr. 9.1 wird diese Vermeidungsmaßnahme ergänzt und die im Geltungsbereich befindlichen Gewässer- und Feuchtbiopte ebenfalls mitberücksichtigt. So

werden die 20 m breiten Korridore durch den Geltungsbereich bis zum „Großen Hasenmoor“ weiter geführt (Abb. 11). Das große Hasenmoor selbst bleibt süd- und westseitig frei von Bebauung. So kann einerseits eine Verbindung zwischen den nördlichen und südlichen Gewässer- und Feuchtlebensräumen gewährleistet werden, andererseits bleiben die dann weiter nach Süden rückenden Ackerflächen als Nahrungshabitat für Nestflüchter wie z.B. den Kranich auch nach Umsetzung der Planinhalte weiterhin uneingeschränkt auch fußläufig erreichbar.

Demzufolge ist davon auszugehen, dass eine artenschutzrechtlich relevante Betroffenheit der Arten durch das Vorhaben bei Fortsetzung der beiden 20 m breiten, gemäß Festsetzung bebauungsfrei bleibenden Verbindungskorridore und unter Berücksichtigung der Bauzeitenregelung nicht gegeben ist.



Abbildung 10: Position der zwei 20 m breiten Durchlässe (Pfeile) im Bereich des Kleingewässers nördlich der bereits realisierten PV-Anlage innerhalb des B.-Plans Nr. 8.



Abbildung 11: Gesamtdarstellung der zwei 20 m breiten Durchlässe im Bereich des Kleingewässers innerhalb der Plangebiete der B-Pläne Nr. 8 und 9.1.

6.3.2. Säugetiere

FFH-Code	wissenschaftlicher Artname	deutscher Artname	Anhang	
			II	IV
Säugetiere:				
1308	Barbastella barbastellus	Mopsfledermaus	x	x
1313	Eptesicus nilssonii	Nordfledermaus		x
1327	Eptesicus serotinus	Breitflügel-Fledermaus		x
1320	Myotis brandtii	Große Bartfledermaus		x
1318	Myotis dasycneme	Teichfledermaus	x	x
1314	Myotis daubentonii	Wasserfledermaus		x
1324	Myotis myotis	Großes Mausohr	x	x
1330	Myotis mystacinus	Kleine Bartfledermaus		x
1322	Myotis nattereri	Fransenfledermaus		x
1331	Nyctalus leisleri	Kleiner Abendsegler		x
1312	Nyctalus noctula	Abendsegler		x
1317	Pipistrellus nathusii	Rauhhaufledermaus		x
1309	Pipistrellus pipistrellus	Zwergfledermaus		x
	Pipistrellus pygmaeus	Mückenfledermaus		x
1326	Plecotus auritus	Braunes Langohr		x
1329	Plecotus austriacus	Graues Langohr		x
1332	Vespertilio murinus	Zweifarb-Fledermaus		x
1337	Castor fiber	Biber	x	x
1341	Muscardinus avellanarius	Haselmaus		x
1351	Phocoena phocoena	Schweinswal	x	x
1352	* Canis lupus	Wolf	x	x
1355	Lutra lutra	Fischotter	x	x
1364	Halichoerus grypus	Kegelrobbe	x	
1365	Phoca vitulina	Seehund	x	

Tabelle 1: Gem. Anh. II bzw. IV geschützte Säugetierarten in M-V. Quelle: LUNG M-V 2016.

Säugetierarten, die im Sinne von § 44 Abs. 5 BNatSchG dem besonderen Artenschutz unterliegen (Tab. 1, Spalte Anhang IV), sind im Hinblick auf die Planinhalte irrelevant bzw. ausgehend von den vorhandenen Biotoptypen nicht vorhanden.

Auch für Fledermäuse ergeben sich keine negativen Auswirkungen, da

- in die Hecken- und Gehölzstrukturen nicht eingegriffen wird,
- keine Sommer- oder Winterquartiere im Plangebiet liegen,
- das Nahrungsflächenpotenzial (Insekten) der Staudenflur erhalten bleibt.

Für alle übrigen artenschutzrechtlich relevanten, d.h. in Anhang IV FFH-RL gelisteten Säugetierarten (vgl. Tab. 1) spielt das Plangebiet keine Rolle, da die hier vorhandene, von intensivem Ackerbau geprägte Biotopstruktur nicht mit den Ansprüchen der jeweiligen Art übereinstimmt.

Vorhabenbezogene Konflikte (§ 44 BNatSchG)

- **Tötung?** *Nein*
- **Erhebliche Störung (negative Auswirkung auf lokale Population)?** *Nein*
- **Entnahme/Beschädigung/Zerstörung von Fortpflanzungs- oder Ruhestätten?** *Nein*

6.3.3. Amphibien

Folgende Arten sind gemäß Anhang IV FFH-RL geschützt:

Kammolch	<i>Triturus cristatus</i>	Knoblauchkröte	<i>Pelobates fuscus</i>
Rotbauchunke	<i>Bombina Bombina</i>	Kreuzkröte	<i>Bufo calamita</i>
Moorfrosch	<i>Rana arvalis</i>	Wechselkröte	<i>Bufo viridis</i>
Springfrosch	<i>Rana dalmatina</i>	Laubfrosch	<i>Hyla arborea</i>
Kl. Teichfrosch	<i>Pelophylax lessonae</i>		

Das Umweltkartenportal enthält keine Informationen zum Vorkommen von Amphibien. Innerhalb sowie im nahen Umfeld des B-Plangebietes befinden sich jedoch mehrere temporäre und permanente Kleingewässer, die als Habitat für Amphibien geeignet sind, sodass mit einem Vorkommen zu rechnen ist.

Erdkröten leben überwiegend an Land und suchen nur zum Laichen im Frühjahr Gewässer auf. Als Landlebensräume werden fast alle Bereiche besiedelt, nur intensiv genutzte Ackerlandschaften ohne Feldgehölze und Laichgewässer werden ebenso gemieden wie großflächige Nadelholzkulturen. Erdkröten überwintern an Land in frostfreien Verstecken (Artensteckbrief Erdkröte, DGHT 2013).

Grasfrösche bevorzugen feuchte Landlebensräume wie Wälder, Wiesen, Auen, Gärten und Parkanlagen, die über einen Kilometer vom Laichgewässer entfernt liegen können. Die Art zeigt sich wenig wählerisch bei der Wahl ihrer Laichgewässer. So werden sowohl stehende als auch langsam fließende Gewässer unterschiedlichster Größe zur Laichablage genutzt. Typische Laichgewässer sind flache Stillgewässer im Überschwemmungsbereich von Bach- und Flussläufen sowie in Moorbereichen. Ein nicht geringer Anteil adulter Grasfrösche überwintert in Bächen oder Aus- und Zuflüssen von Stillgewässern. Der andere Teil der Laichgemeinschaft überwintert jedoch im Waldboden. Etwa zeitgleich mit der Erdkröte ist der Grasfrosch die am frühesten im Jahr abwandernde heimische Amphibienart. Seichte eisfreie Stellen eines Gewässers werden meist bereits Ende Februar, Anfang März von den etwas früher eintreffenden Männchen in größeren Ansammlungen eingenommen, auch wenn die Wassertemperatur gerade einmal 4°C beträgt (Artensteckbrief Grasfrosch, DGHT 2013).

Grünfrösche, zu denen der Seefrosch, der Teichfrosch und der Kleine Wasserfrosch gehören, halten sich meist permanent am und im gleichen Gewässer auf. Der Kleine Wasserfrosch wandert allerdings regelmäßig kürzere und weitere Strecken über Land und besiedelt so neue Laichgewässer. Im März und April, seltener schon Ende Februar oder erst im Mai, wandern die Tiere – aus ihren Winterquartieren kommend – vornehmlich in feuchten, wärmeren Nächten dem Laichgewässer zu. Die ersten Tiere erscheinen hier bei günstigen Bedingungen Mitte März. Die Paarungsaktivitäten klingen Ende Juni/Anfang Juli aus. Danach geht ein Teil der adulten Frösche wieder auf Wanderschaft und ist dann besonders während und kurz nach warmen Regenfällen auf Wiesen und in Wäldern, welche die Laichgewässer umgeben, bei der Nahrungssuche anzutreffen. Ende August bis September beginnt die Abwanderung in die Winterquartiere. Einige Tiere überwintern sehr wahrscheinlich auch im Laichgewässer. Generell ist der Kleine Wasserfrosch offenbar weniger streng an Gewässer gebunden als der Teich- und besonders der Seefrosch. Die Art unternimmt regelmäßig Wanderungen über Land, nutzt dabei auch geschlossene Waldgebiete und überwintert oft in terrestrischen Habitaten (FFH-Artensteckbrief Kleiner Wasserfrosch, LUNG M-V 2010).

Die Laichwanderung der Knoblauchkröte beginnt gewöhnlich im März bei Bodentemperaturen über 5 °C, die Laichabgabe erfolgt meist im April und Anfang Mai, seltener schon Ende März. Die Aufenthaltsdauer der erwachsenen Tiere in den Laichgewässern reicht je nach Geschlecht von 4-57 Tage. Nur wenige verweilen auch länger oder halten sich sogar ganzjährig am oder im Gewässer auf. Nach der Herbstwanderung suchen die Knoblauchkröten im Oktober die

Überwinterungsquartiere auf, in denen sie sich bis in frostsichere Tiefen eingraben. Die Knoblauchkröte besiedelt v.a. offene Lebensräume der „Kultursteppe“ mit lockeren, grabbaren Böden. Darunter fallen überwiegend Gärten, Äcker, Wiesen, Weiden und Parkanlagen. An ihr Laichgewässer stellt die Knoblauchkröte keine großen Ansprüche, allerdings müssen gut ausgeprägte Vertikalstrukturen vorhanden sein, um die Laichschnüre im Wasser befestigen zu können (FFH-Artensteckbrief Knoblauchkröte, LUNG M-V 2010).

Laubfrösche verbringen mit Ausnahme der Laichzeit ihre Zeit an Land. Anders als die anderen heimischen Arten lebt er nicht am Boden sondern erklimmt Pflanzen. Laubfrösche überwintern in der Erde eingegraben in der Nähe von Gewässern oder in feuchten Senken, auch in trockenem Boden. Ab Ende März/ Anfang April wandern Laubfrösche zu ihren Laichgewässern. Dabei treffen die Weibchen nicht gleichzeitig am Laichplatz an, sondern über einen längeren Zeitraum verteilt. Jungfrösche verlassen im Hochsommer die Gewässer (FFH-Artensteckbrief Laubfrosch, LUNG M-V 2010).

Der Moorfrosch zählt zu den frühlaichenden Arten. Die Einwanderung zu den Laichgewässern findet unter günstigen Bedingungen manchmal bereits im Februar statt, der Großteil der Tiere findet sich allerdings erst im März am Laichgewässer ein. Die Hauptlaichzeit des Moorfroschs ist der April, der Laich wird zwischen lockeren vertikalen Strukturen auf dem Gewässergrund oder auf horizontaler submerser Vegetation im meist sonnenexponierten Flachwasser abgelegt. Nach dem Ablachen wandern die Tiere nicht sofort wieder ab, sondern bleiben teilweise mehrere Wochen in der Nähe des Laichgewässers. Moorfrosche besiedeln bevorzugt Habitate mit hohen Grundwasserständen wie Nasswiesen, Zwischen-, Nieder- und Flachmoore sowie Erlen- und Birkenbrüche. Die Überwinterung erfolgt zumeist in frostfreien Landverstecken, bevorzugt werden v.a. lichte feuchte Wälder mit einer geringen Strauch-, aber artenreichen Krautschicht wie Erlen- und Birkenbrüche oder feuchte Laub- und Mischwälder. Dabei wandern Jungtiere oft von den Laichgebieten weg (bis 1 km) als die Adulten (bis 0,5 km). Im Herbst nähert sich ein Teil der Population wieder dem Laichgewässer, besonders ein Teil der Männchen überwintert auch darin (FFH-Artensteckbrief Moorfrosch, LUNG M-V 2010).

Der Kammolch beginnt bereits im zeitigen Frühjahr mit der Einwanderung zum Paarungsgewässer. Diese findet im Februar und März stets nachts statt. Paarung und Eiablage erfolgen zwischen Ende März und Juli. Die Metamorphose der Larven findet nach zwei bis vier Monaten statt. Nach der reproduktiven Phase werden die Gewässer verlassen, wenngleich manchmal einzelne Tiere im Wasser verbleiben und sogar hier überwintern. Die Jungtiere wandern ab Ende August bis Anfang Oktober aus den Laichgewässern ab. Die Winterquartiere werden im Oktober/ November aufgesucht. Hinsichtlich der Laichgewässerswahl besitzt die Art eine hohe ökologische Plastizität. Bevorzugt werden natürliche Kleingewässer (Sölle, Weiher, z. T. auch temporäre Gewässer) und Kleinseen, aber auch Teiche und Abtragungsgewässer (Kies-, Sand- und Mergelgruben). Häufig liegen die Laichgewässer inmitten landwirtschaftlicher Nutzflächen. Die terrestrischen Lebensräume liegen oft in unmittelbarer Nähe der Laichgewässer und sind meist weniger als 1 km von ihnen entfernt (FFH-Artensteckbrief Kammolch, LUNG M-V 2010).

Die an Land überwinternde Rotbauchunke wandert bei günstigen Frühjahrstemperaturen vornehmlich im April, bei günstigen Witterungsbedingungen auch schon im März in die Laichgewässer ein. Paarung und Eiablage erfolgen überwiegend im Mai und Juni. Die Eiablage findet ab 15 °C Wassertemperatur statt, die Fortpflanzungszeit kann sich bis in den Juli erstrecken. Die Metamorphose der Larven findet nach zwei bis drei Monaten statt, die Rückwanderung ins Winterquartier erfolgt im September und Oktober. Als Laichgewässer und Sommerlebensraum bevorzugen Rotbauchunken stehende, sich schnell erwärmende Gewässer mit dichtem sub- und emersen Makrophytenbestand. In Mecklenburg-Vorpommern ist die Art v.a. in natürlichen Kleingewässern (Sölle, Weiher, temp. Gewässer) und Kleinseen sowie überschwemmtem Grünland und Qualmwasserbiotopen zu finden. Die Laichgewässer liegen zumeist in der offenen Agrarlandschaft und können in den Sommermonaten vollständig

ausrocknen. Nach der Laichzeit halten sich Rotbauchunken für den restlichen Zeitraum der Vegetationsperiode im bzw. im Umfeld des Laichgewässers auf. Als Winterquartiere dienen u.a. Nagerbauten, Erdspalten und geräumige Hohlräume im Erdreich. Sie liegen meist in unmittelbarer Nähe zum Laichgewässer und sind selten weiter als 500 m von diesem entfernt (FFH-Artensteckbrief Rotbauchunke, LUNG M-V 2010).

Art	Wanderperioden der Alttiere	Abwanderungen der Jungtiere	maximale Wanderdistanzen
Feuersalamander (<i>Salamandra salamandra</i>)	April/Mai; Juli bis Okt.	August	wenige hundert Meter
Bergmolch (<i>Triturus alpestris</i>)	März/April; Juni bis Sept.	Juli bis September	500 – 600 m
Kammolch (<i>Triturus cristatus</i>)	Feb./März; Juni bis Nov.	Juni bis September	500 – 1000 m
Fadenmolch (<i>Triturus helveticus</i>)	März/April; Mai bis Juli	Juni bis Oktober	400 m
Teichmolch (<i>Triturus vulgaris</i>)	Feb. bis April; Juni/Juli	Juli bis Oktober	wenige hundert Meter
Geburtshelferkröte (<i>Alytes obstetricans</i>)	April; Aug. bis Okt.	August bis Oktober	2 km
Rotbauchunke (<i>Bombina bombina</i>)	April/Mai; Mai bis Okt.	Juli bis Oktober	1000 m
Gelbbauchunke (<i>Bombina variegata</i>)	April/Mai; Juni bis Aug.	Juni bis Oktober	4 km
Knoblauchkröte (<i>Pelobates fuscus</i>)	März/April; Mai	Juli bis Oktober	500 – 800 m
Erdkröte (<i>Bufo bufo</i>)	März/April; Mai bis Sept.	Juni bis August	mehrere km
Kreuzkröte (<i>Bufo calamita</i>)	April; Mai/Juni	Juni bis Oktober	mehrere km
Wechselkröte (<i>Bufo viridis</i>)	April; Mai bis Sept.	Juli bis September	8 – 10 km
Laubfrosch (<i>Hyla arborea</i>)	April/Mai; Mai bis Okt.	Juli/August	> 10 km
Moorfrosch (<i>Rana arvalis</i>)	März; Mai bis Okt.	Juni bis September	1000 m
Springfrosch (<i>Rana dalmatina</i>)	Feb. bis April; Mai bis Okt.	Juli/August	1,5 km
Grasfrosch (<i>Rana temporaria</i>)	Feb./März; April bis Nov.	Juni bis September	8 – 10 km
Teichfrosch (<i>Rana kl. esculenta</i>)	März/April; Sept./Okt.	September/Oktober	2 km
Kleiner Wasserfrosch (<i>Rana lessonae</i>)	März/April; Juni bis Sept.	Juli bis September	15 km
Seefrosch (<i>Rana ridibunda</i>)	März bis Mai; Sept./Okt.	Juli bis Oktober	mehrere km

Tabelle 2: Hauptwanderungszeiten und maximale Wanderdistanzen der Lurcharten. Entnommen aus: Brunken 2004.

Bewertung

Amphibien laichen in Gewässern und überwintern an Land, junge Amphibien verlassen im Sommer das Gewässer und suchen Landlebensräume oder andere Gewässer als Nahrungshabitate oder künftige Reproduktionsorte auf. Geeignete Überwinterungshabitate liegen mit dichteren Hecken und Gehölzabschnitten nördlich der geplanten PV-Anlage, außerhalb des Plangebietes. Insbesondere die Feucht- und Gewässerbiotop innerhalb des Geltungsbereiches, könnten Amphibien einen Lebensraum bieten. Sollten Wanderungen zu den Gehölzstrukturen an den Bahngleisen stattfinden, können Verbotstatbestände durch einen Amphibienzaun vermieden werden.

Vorhabenbezogene Konflikte (§44 BNatSchG)

Tötung?

Nein Vermeidungsmaßnahme

Die Gefahr einer Tötung von Individuen während des Baus der PV-Anlage ist durch die Lage potenzieller Laichgewässer, Sommerlebensräume, Winterhabitate zur geplanten PV-Anlage nicht gänzlich auszuschließen. Die Gefahr einer Tötung von Individuen kommt allerdings allein während der Wanderungszeiten (vgl. Tab. 2) in Betracht, da die oben genannten potenziellen Lebensräume selbst vom Vorhaben unberührt bleiben.

Während der Bauarbeiten kann insofern eine Tötung grundsätzlich vermieden werden, indem

- a.) **Amphibienleitzäune zu den Wanderungszeiten, d.h. zwischen dem 01.03. und dem 30.09. gem. Abbildung 12 im Bereich der Baufelder A und C errichtet werden und**
- b.) **sämtliche Bauarbeiten innerhalb des Baufeldes B zuzüglich der beiden 20 m breiten Wanderungskorridore außerhalb des Zeitraums 01.03. bis 30.09. erfolgen.**

Alternativ zu a.) und b.) entfällt der Bedarf zur Aufstellung von Amphibienleitzäunen, wenn sämtliche Arbeiten in A, B und C außerhalb des Zeitraums 01.03. bis 30.09. erfolgen.

Erhebliche Störung

(negative Auswirkung auf lokale Population)? Nein

Störungsrelevante Sachverhalte können ausgeschlossen werden, da Gewässerbiotope von dem geplanten Vorhaben unberührt bleiben.

Entnahme/Beschädigung/Zerstörung

von Fortpflanzungs- oder Ruhestätten? Nein

Sowohl die Gewässer als auch die potenziellen Überwinterungshabitate im nahen Umfeld des Vorhabens werden vom Vorhaben nicht beansprucht. Eine Beeinträchtigung amphibiengerechter Lebensräume, die zur Fortpflanzung oder zur Winterruhe aufgesucht werden, ist somit ausgeschlossen.

Eine artenschutzrechtliche Betroffenheit der Amphibien kann insbes. unter Anwendung der Vermeidungsmaßnahmen ausgeschlossen werden.

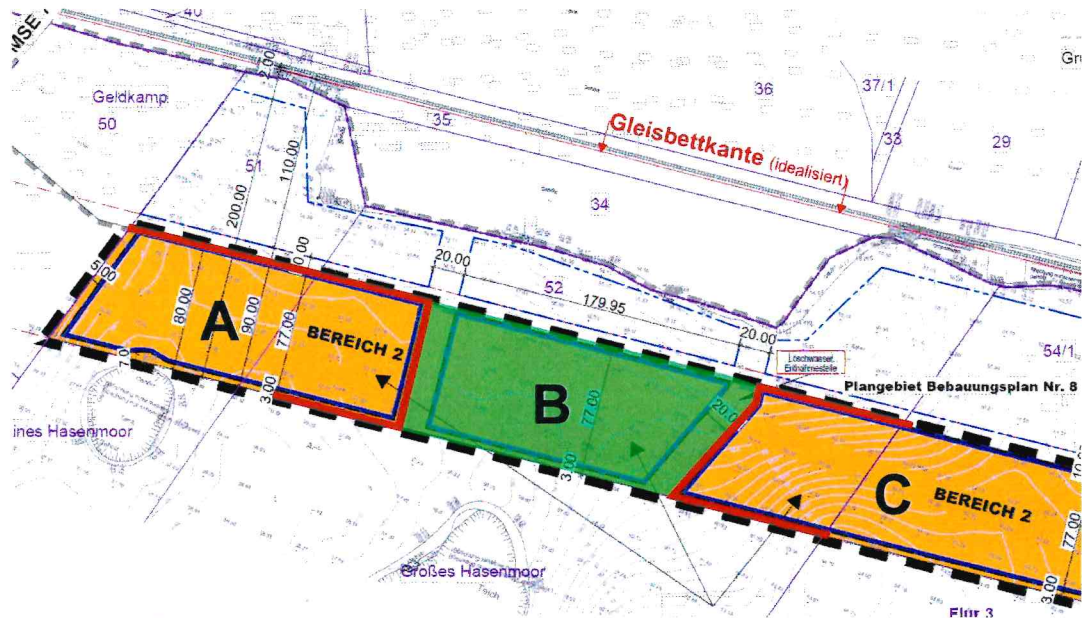


Abbildung 12: Trasse für einen Amphibienzaun (rote Linie) um Baufelder A und C. In Baufeld B zuzüglich der beiden 20 m Wanderungskorridore dürfen Bauarbeiten ausschließlich außerhalb des Zeitraums 01.03. bis 30.09. stattfinden.

6.3.4. Reptilien

Nach Anhang IV der Richtlinie 92/43/EWG sind die Arten Zauneidechse, Europäische Sumpfschildkröte und Glattnatter artenschutzrechtlich relevant. Infolge der für Reptilien im Plangebiet derzeit ungeeigneten Strukturen ist jedoch mit deren Betroffenheit nicht zu rechnen. Insofern sind keine plan- bzw. vorhabenbedingten Beeinträchtigungen der Art im Sinne von § 44 BNatSchG zu erwarten. Auf den als Lebensraum geeigneten Bahndamm und dessen angrenzender Bereich wurde bereits im Umweltbericht zum B.-Plan Nr. 8 eingegangen.

Innerhalb des Geltungsbereiches des B.-Plan Nr. 9.1 sind keine geeigneten Habitate für Reptilien vorhanden. Durch die Errichtung der Solaranlagen und der damit verbundenen Entwicklung einer landwirtschaftlich ungenutzten Staudenflur auf derzeitigem Acker zwischen und unter den Modultischreihen nimmt der Insektenreichtum zu. Dies bietet den Reptilien neue Nahrungsmöglichkeiten.

Vorhabenbezogene Konflikte (§44 BNatSchG)

- **Tötung?** NEIN
- **Erhebliche Störung (negative Auswirkung auf lokale Population)?** NEIN
- **Entnahme/Beschädigung/Zerstörung von Fortpflanzungs- oder Ruhestätten?** NEIN

6.3.5. Rundmäuler und Fische

Rundmäuler und Fische sind vom Vorhaben nicht betroffen, da in keine Gewässer eingegriffen wird. Vom besonderen Artenschutz erfasst sind ohnehin nur die in Anhang IV der Richtlinie 92/43/EWG geführten Arten Baltischer Stör und Nordseeschnäpel, deren Vorkommen auch im weiteren Umfeld des Vorhabens sicher ausgeschlossen ist.

Vorhabenbezogene Konflikte (§ 44 BNatSchG)

- **Tötung?** **Nein**
- **Erhebliche Störung
(negative Auswirkung auf lokale Population)?** **Nein**
- **Entnahme/Beschädigung/Zerstörung
von Fortpflanzungs- oder Ruhestätten?** **Nein**

6.3.6. Schmetterlinge

Folgende Arten sind nach Anhang IV der Richtlinie 92/43/EWG in Mecklenburg-Vorpommern geschützt:

- Großer Feuerfalter *Lycaena dispar*
- Blauschillernder Feuerfalter *Lycaena helle*
- Nachtkerzenschwärmer *Proserpinus proserpina*

Der Verbreitungsschwerpunkt des **Großen Feuerfalters** in Mecklenburg-Vorpommern liegt in den Flusstalmooren und auf Seeterrassen Vorpommerns. Die Primärlebensräume der Art sind die natürlichen Überflutungsräume an Gewässern mit Beständen des Fluss-Ampfers (*Rumex hydrolapathum*) in Großseggenrieden und Röhrichtern, v.a. in den Flusstalmooren und auf Seeterrassen. Da diese Standorte mit ungestörtem Grundwasserhaushalt in den vergangenen 200 Jahren fast vollständig entwässert und intensiv bewirtschaftet wurden, wurde der Große Feuerfalter weitgehend auf Ersatzhabitats zurückgedrängt. Dies sind v.a. Uferbereiche von Gräben, Torfstichen, natürlichen Fließ- und Stillgewässern mit Beständen des Fluss-Ampfers, die keiner Nutzung unterliegen. Die besiedelten Habitats zeichnen sich durch eutrophe Verhältnisse und Strukturarmut aus. In Mecklenburg-Vorpommern liegen Nachweise von Eiablagen und Raupenfunden überwiegend an Fluss-Ampfer vor, in Ausnahmefällen auch am Stumpfblättrigen Ampfer (*Rumex obtusifolius*) und am Krausen Ampfer (*Rumex crispus*). Entscheidend für das Überleben der Art ist neben der Raupenfräzpflanze ein reichhaltiges Nektarpflanzenangebot, das entweder im Larvalhabitat oder im für die Art erreichbaren Umfeld vorhanden sein muss. In Mecklenburg-Vorpommern ist der Große Feuerfalter relativ ortstreu, nur gelegentlich kann er mehr als 10 km dispergieren, nur 10 % einer Population können 5 km entfernte Habitats erreichen (FFH-Artensteckbrief Großer Feuerfalter, LUNG M-V 2012). **Es gibt keine geeigneten Habitats für die Art im Plangebiet.**

Der **Blauschillernde Feuerfalter** kommt in Mecklenburg-Vorpommern nur noch als hochgradig isoliertes Reliktorkommen im Ueckertal vor. Hier ist der Wiesen-Knöterich (*Bistorta officinalis*) die einzig sicher belegte Eiablage- und Raupenfräzpflanze. Feuchtwiesen und Moorwiesen mit reichen Beständen an Wiesenknöterich sowie deren Brachestadien mit eindringendem Mädesüß bilden heute die Lebensräume der Art (FFH-Artensteckbrief Blauschillernder Feuerfalter, LUNG M-V 2012). **Es gibt keine geeigneten Habitats für die Art im Plangebiet.**

Beobachtungen des **Nachtkerzenschwärmers** lagen in Mecklenburg-Vorpommern v.a. aus dem Süden des Landes vor. Seit Mitte der 1990er Jahre ist eine Zunahme der Fundnachweise zu verzeichnen, 2007 kam es zu einer auffälligen Häufung der Art im Raum Stralsund-Greifswald und im südlichen Vorpommern. Unklar ist noch, ob die Art gegenwärtig ihr Areal erweitert und in Mecklenburg-Vorpommern endgültig bodenständig wird oder ob es sich bei den gegenwärtig zu verzeichnenden Ausbreitungen um arttypische Fluktuationen am Arealrand

handelt. Die Art besiedelt die Ufer von Gräben und Fließgewässern sowie Wald-, Straßen und Wegränder mit Weidenröschen-Beständen, ist also meist in feuchten Staudenfluren, Flussufer-Unkrautgesellschaften, niedrigwüchsigen Röhrichten, Flusskies- und Feuchtschuttfluren zu finden. Die Raupen ernähren sich von unterschiedlichen Nachtkerzengewächsen (Onagraceae) (FFH-Artensteckbrief Nachtkerzenschwärmer, LUNG M-V 2007). **Es gibt keine geeigneten Habitate für die Art im Plangebiet.**

Auf Grund der aktuell bekannten Verbreitungsmuster der oben aufgeführten Schmetterlingsarten innerhalb Mecklenburg-Vorpommerns und der erheblich von den Lebensraumsansprüchen der Arten abweichenden Biotopstrukturen innerhalb des Plangebietes kann eine artenschutzrechtliche Betroffenheit des Großen Feuerfalters, des Blauschillernden Feuerfalters, und des Nachtkerzenschwärmers durch die Planinhalte ausgeschlossen werden.

Vorhabenbezogene Konflikte (§ 44 BNatSchG):

- *Tötung?* *Nein*
- *Erhebliche Störung (negative Auswirkung auf lokale Population)?* *Nein*
- *Entnahme/Beschädigung/Zerstörung von Fortpflanzungs- oder Ruhestätten?* *Nein*

6.3.7. Käfer

Folgende Arten sind nach Anhang IV der Richtlinie 92/43/EWG in Mecklenburg-Vorpommern geschützt:

- | | |
|---|-------------------------------|
| - Breitrand | <i>Dytiscus latissimus</i> |
| - Schmalbindiger Breitflügel-Tauchkäfer | <i>Graphoderus bilineatus</i> |
| - Eremit | <i>Osmoderma eremita</i> |
| - Großer Eichenbock | <i>Cerambyx cerdo</i> |

Aus Mecklenburg-Vorpommern liegen einzelne historische Funde des **Breitrand**s bis zum Jahr 1967 sowie wenige aktuelle Nachweise aus insgesamt fünf Gewässern im südöstlichen Teil des Landes vor. Möglicherweise handelt es sich um Restpopulationen, die wenigen Funde lassen keine Bindung an bestimmte Naturräume erkennen. Als Schwimmkäfer besiedelt die Art ausschließlich größere (> 1 ha) und permanent wasserführende Stillgewässer. Dabei bevorzugt der Breitrand nährstoffarme und **makrophytenreiche Flachseen**, Weiher und Teiche mit einem **breiten Verlandungsgürtel mit dichter submerser Vegetation** sowie Moosen und/oder Armleuchteralgen in Ufernähe. Bei den aktuellen Funden der Art in Mecklenburg-Vorpommern handelt es sich um typische Moorgewässer mit breitem Schwingrasen- und Verlandungsgürtel (FFH-Artensteckbrief Breitrand, LUNG M-V 2011). **Es gibt keine geeigneten Habitate für die Art im Plangebiet.**

Aus Mecklenburg-Vorpommern liegen einzelne historische Nachweise des **Schmalbindigen Breitflügel-Tauchkäfers** bis zum Jahr 1998 sowie mehrere aktuelle Nachweise aus insgesamt vier Gewässern im südöstlichen Teil des Landes vor. Die Art besiedelt ausschließlich größere (> 0,5 ha) permanent wasserführende Stillgewässer. Der Schmalbindige Breitflügel-Tauchkäfer besiedelt oligo-, meso- und eutrophe Gewässer mit einer deutlichen Präferenz für nährstoffärmere Gewässer. Für das Vorkommen der Art scheinen **ausgedehnte, besonnte Flachwasserbereiche mit größeren Sphagnum-Beständen und Kleinseggenrieden im Uferbereich sowie größere Bestände von emerser Vegetation** zur Eiablage wichtig zu sein. Bei den aktuellen Funden der Art in Mecklenburg-Vorpommern handelt es sich um typische Moorgewässer mit breitem Schwingrasen- und Verlandungsgürtel sowie einen Torfstichkomplex im Niedermoor (FFH-Artensteckbrief Schmalbindiger Breitflügel-Tauchkäfer, LUNG M-V 2011). **Es gibt keine geeigneten Habitate für die Art im Plangebiet.**

Derzeitige Verbreitungsschwerpunkte des **Eremiten** in Mecklenburg-Vorpommern sind die beiden Landschaftszonen „Höhenrücken und Mecklenburgische Seenplatte“ und „Rückland der Mecklenburgischen Seenplatte“, wobei sich der Neustrelitz-Feldberg-Neubrandenburger und der Teterow-Malchiner Raum als Häufungszentren abzeichnen. **Der Eremit lebt ausschließlich in mit Mulm gefüllten großen Höhlen alter, anbrüchiger, aber stehender und zumeist noch lebender Laubbäume.** Als Baumart bevorzugt der Eremit die Baumart Eiche, daneben konnte die Art auch in Linde, Buche, Kopfweide, Erle, Bergahorn und Kiefer festgestellt werden. Die Art zeigt eine hohe Treue zum Brutbaum und besitzt nur ein schwaches Ausbreitungspotenzial. Dies erfordert über lange Zeiträume ein kontinuierlich vorhandenes Angebot an geeigneten Brutbäumen in der nächsten Umgebung. Nachgewiesen ist eine Flugdistanz von 190 m, während die mögliche Flugleistung auf 1-2 km geschätzt wird (FFH-Artensteckbrief Eremit, LUNG M-V 2011). **Es gibt keine geeigneten Habitate für die Art im Umfeld des Vorhabenbereichs.**

Für Mecklenburg-Vorpommern liegen ältere Nachweise des **Großen Eichenbocks** v.a. aus den südlichen Landesteilen und vereinzelt von Rügen sowie aus dem Bereich der Kühlung vor. Derzeit sind nur noch drei Populationen im Südwesten und Südosten des Landes bekannt. Weitere Vorkommen der Art in anderen Landesteilen sind nicht auszuschließen, obwohl die auffällige Art kaum unerkannt bleiben dürfte. Der Große Eichenbock ist vorzugsweise an Eichen, insbesondere an die Stieleiche (*Quercus robur*) als Entwicklungshabitat gebunden. In geringem Maße wird auch die Traubeneiche (*Quercus petraea*) genutzt. Obwohl im südlichen Teil des bundesdeutschen Verbreitungsgebiets auch andere Baumarten besiedelt werden, **beschränkt sich die Besiedlung in Mecklenburg-Vorpommern ausschließlich auf Eichen. Lebensräume des Eichenbocks sind in Deutschland offene Alteichenbestände, Parkanlagen, Alleen, Reste der Hartholzauwe sowie Solitäräume. Wichtig ist das Vorhandensein einzeln bzw. locker stehender, besonnter, alter Eichen.** Die standorttreue Art besitzt nur ein geringes Ausbreitungsbedürfnis und begnügt sich eine lange Zeit mit dem einmal besiedelten Baum. Auch das Ausbreitungspotenzial der Art beschränkt sich auf wenige Kilometer (FFH-Artensteckbrief Großer Eichenbock, LUNG M-V 2011). **Es gibt keine geeigneten Habitate für die Art im Umfeld des Vorhabenbereichs.**

Auf Grund der aktuell bekannten Verbreitungsmuster der oben aufgeführten Käferarten innerhalb Mecklenburg-Vorpommerns und der erheblich von den Lebensraumanforderungen der Arten abweichenden Biotopstrukturen innerhalb des Plangebiets kann eine artenschutzrechtliche Betroffenheit des Breittrands, des Schmalbindigen Breitflügel-Tauchkäfers, des Eremiten und des Großen Eichenbocks ausgeschlossen werden.

Vorhabenbezogene Konflikte (§ 44 BNatSchG)

- *Tötung?* *Nein*
- *Erhebliche Störung (negative Auswirkung auf lokale Population)?* *Nein*
- *Entnahme/Beschädigung/Zerstörung von Fortpflanzungs- oder Ruhestätten?* *Nein*

6.3.8. Libellen

Folgende Arten sind nach Anhang IV der Richtlinie 92/43/EWG in Mecklenburg-Vorpommern geschützt:

- Grüne Mosaikjungfer *Aeshna viridis*
- Östliche Moosjungfer *Leucorrhinia albifrons*
- Zierliche Moosjungfer *Leucorrhinia caudalis*
- Große Moosjungfer *Leucorrhinia pectoralis*

- Sibirische Winterlibelle *Sympecma paedisca*
- Asiatische Keiljungfer *Gomphus flavipes*

Die **Grüne Mosaikjungfer** kommt in Mecklenburg-Vorpommern v.a. in den Flusssystemen der Warnow, der Trebel, der Recknitz und der **Peene** vor. Darüber hinaus existieren weitere Vorkommen im Raum Neustrelitz. Wegen der **engen Bindung an die Krebschere (*Stratiotes aloides*)** als Eiablagepflanze kommt die Art vorwiegend in den Niederungsbereichen wie z.B. im norddeutschen Tiefland vor und besiedelt dort unterschiedliche Stillgewässertypen wie Altwässer, Teiche, Tümpel, Torfstiche, eutrophe Moorkolke oder Randlaggs, Seebuchten, Gräben und Altarme von Flüssen, sofern diese ausreichend große und dichte Bestände der Krebschere aufweisen (FFH-Artensteckbrief Grüne Mosaikjungfer, LUNG M-V 2010). **Es gibt keine geeigneten Habitate für die Art im Plangebiet.**

Aus Mecklenburg-Vorpommern sind bislang nur sehr wenige Vorkommen der **Östlichen Moosjungfer** an größeren Stillgewässern aus dem südöstlichen und östlichen Landesteil bekannt. Die Art bevorzugt **saure Moorkolke und Restseen mit Schwingrieden aus Torfmoosen und Kleinseggen**. Wesentlich für die Habitateignung ist der aktuelle Zustand der Moorkolke. Sie müssen zumindest fischarm sein und im günstigsten Falle zudem submerse Strukturen wie Drepanocladus- oder Juncus-bulbosus-Grundrasen verfügen, die zumeist in klarem, nur schwach humos gefärbtem Wasser gedeihen. In Mecklenburg-Vorpommern besiedelt die Östliche Moosjungfer vorzugsweise die echten Seen, sie überwiegend in der mecklenburgischen Seenplatte vorkommen (FFH-Artensteckbrief Östliche Moosjungfer, LUNG M-V 2010). **Es gibt keine geeigneten Habitate für die Art im Plangebiet.**

Aus Mecklenburg-Vorpommern sind bislang relativ wenige Vorkommen der **Zierlichen Moosjungfer** an größeren Stillgewässern bekannt, die sich – mit Ausnahme der direkten Küstenregionen und der Insel Rügen sowie der mecklenburgischen Seenplatte – über das gesamte Land verteilen. Es zeigt sich aber, dass die Art nicht flächendeckend über das Bundesland verbreitet ist. Die Art besiedelt in Mecklenburg-Vorpommern vorzugsweise die echten Seen, die überwiegend in der mecklenburgischen Seenplatte vorkommen. Die Zierliche Moosjungfer bevorzugt **flache in Verlandung befindliche Gewässer, die überwiegend von submersen Makrophyten und randlich von Röhrichten oder Rieden** besiedelt sind. Die Größe der Gewässer liegt zumeist bei 1-5 ha, das Eiablagesubstrat sind Tauchfluren und Schwebematten, seltener auch Grundrasen, die aber nur geringen Abstand zur Wasseroberfläche haben (FFH-Artensteckbrief Zierliche Moosjungfer, LUNG M-V 2010). **Es gibt keine geeigneten Habitate für die Art im Plangebiet.**

Die **Große Moosjungfer** scheint in Mecklenburg-Vorpommern flächendeckend verbreitet zu sein. Die Lebensraumsprüche der Männchen entsprechen einer von **submersen Strukturen durchsetzten Wasseroberfläche** (z.B. Wasserschlauch-Gesellschaften), die **an lockere Riedvegetation gebunden** ist, häufig mit Schnabel-Segge (*Carex rostrata*) oder Steif-Segge (*Carex elata*). Vegetationslose und stark mit Wasserrosen-Schwimtblattrasen bewachsene Wasserflächen werden gemieden. Die Art nutzt folgende Gewässertypen als Habitat: Lagg-Gewässer, größere Schlenken und Kolke in Mooren, Kleinseen, mehrjährig wasserführende Pfähle und Weiher, Biberstaufächen, ungenutzte Fischteiche, Torfstiche und wiedervernässte Moore. Das Wasser ist häufig huminstoffgefärbt und schwach sauer bis alkalisch (FFH-Artensteckbrief Große Moosjungfer, LUNG M-V 2010). **Es gibt keine geeigneten Habitate für die Art im Plangebiet.**

Von der **Sibirischen Winterlibelle** sind in Mecklenburg-Vorpommern aktuell zehn Vorkommen bekannt, die sich auf vorpommersche Kleingewässer beschränken. Als Habitate der Art kommen in Mitteleuropa Teiche, Weiher, Torfstiche und Seen in Frage. Voraussetzung für die Eignung der Gewässer als Larvalhabitat ist das Vorhandensein von **Schlenkengewässern in leicht verschliffen bultigen Seggenrieden, Schneidried und z.T. auch Rohrglanzgras-Röhricht innerhalb der Verlandungszone**, wo die Eier meist in auf der Wasseroberfläche liegende Halme abgelegt werden. Über die Imaginalhabitate in Mecklenburg-Vorpommern ist wenig bekannt.

Vermutlich handelt es sich um Riede, Hochstaudenfluren und Waldränder (FFH-Artensteckbrief Sibirische Winterlibelle, LUNG M-V 2010). **Es gibt keine geeigneten Habitats für die Art im Plangebiet.**

In den neunziger Jahren erfolgten in Deutschland zahlreiche Wieder- bzw. Neuansiedlungen der **Asiatischen Keiljungfer** an der Elbe, der Weser und am Rhein. Im Zuge dieser geförderten Wiederausbreitung erreichte die Art auch Mecklenburg-Vorpommern, allerdings handelt es sich dabei nur um **sehr wenige Vorkommen im Bereich der Elbe**. Die Art kommt **ausschließlich in Fließgewässern** vor und bevorzugt hier die Mittel- und Unterläufe großer Ströme und Flüsse, da sie eine geringe Fließgeschwindigkeit und feine Sedimente aufweisen (FFH-Artensteckbrief Asiatische Keiljungfer, LUNG M-V 2010). **Es gibt keine geeigneten Habitats für die Art im Plangebiet.**

Auf Grund der aktuell bekannten Verbreitungsmuster der oben aufgeführten Libellenarten innerhalb Mecklenburg-Vorpommerns und der erheblich von den Lebensraumsprüchen der Arten abweichenden Biotopstrukturen innerhalb des Plangebietes kann eine artenschutzrechtliche Betroffenheit der Grünen Mosaikjungfer, der Östlichen Moosjungfer, der Zierlichen Moosjungfer, der Großen Moosjungfer, der Sibirischen Winterlibelle und der Asiatischen Keiljungfer durch Umsetzung des Vorhabens ausgeschlossen werden.

Vorhabenbezogene Konflikte (§ 44 BNatSchG):

- *Tötung?* *Nein*
- *Erhebliche Störung (negative Auswirkung auf lokale Population)?* *Nein*
- *Entnahme/Beschädigung/Zerstörung von Fortpflanzungs- oder Ruhestätten?* *Nein*

6.3.9. *Weichtiere*

Folgende Arten sind nach Anhang IV der Richtlinie 92/43/EWG in Mecklenburg-Vorpommern geschützt:

Anhang IV

- Zierliche Tellerschnecke *Anisus vorticulus*
- Bachmuschel *Unio crassus*

In Mecklenburg-Vorpommern sind derzeit elf Lebendvorkommen der **Zierlichen Tellerschnecke** bekannt, damit gehört die Art zu den seltensten Molluskenarten im Land. Die Art bewohnt saubere, stehende Gewässer und verträgt auch saures Milieu. Besiedelt werden dementsprechend Altwässer, Lehm- und Kiesgruben sowie Kleingewässer in Flussauen, ufernahe Zonen von Seen mit Unterwasser- und Schwimmblattvegetation, Moortümpel oder gut strukturierte Wiesengräben. **In Mecklenburg-Vorpommern besiedelt die Zierliche Tellerschnecke bevorzugt die unmittelbare Uferzone von Seen, den Schilfbereich und die Chara-Wiesen in Niedrigwasserbereichen** (FFH-Artensteckbrief Zierliche Tellerschnecke, LUNG M-V 2010). **Es gibt keine geeigneten Habitats für die Art im Plangebiet.**

Mecklenburg-Vorpommern weist die größten rezenten Populationen der **Bachmuschel** in Deutschland auf. In 18 Gewässern kommen derzeit Bachmuscheln vor. Sie konzentrieren sich auf den westlichen Landesteil. Die geschätzten ca. 1,9 Millionen Individuen bilden etwa 90 % des deutschen Bestandes. Die Bachmuschel wird als Indikatorart für rhithrale Abschnitte in Fließgewässern angesehen. Sie ist ein **typischer Bewohner sauberer Fließgewässer** mit strukturiertem Substrat und abwechslungsreicher Ufergestaltung. Sie lebt in schnell fließenden Bächen und Flüssen und bevorzugt eher die ufernahen Flachwasserbereiche mit etwas feinerem Sediment. Gemieden werden lehmige und schlammige Bereiche sowie fließender

Sand (FFH-Artensteckbrief Bachmuschel, LUNG M-V 2010). **Es gibt keine geeigneten Habitate für die Art im Plangebiet.**

Auf Grund der aktuell bekannten Verbreitungsmuster der oben aufgeführten Molluskenarten innerhalb Mecklenburg-Vorpommerns und der z.T. erheblich von den Lebensraumansprüchen der Arten abweichenden Biotopstrukturen innerhalb des Plangebietes kann eine artenschutzrechtliche Betroffenheit der Zierlichen Tellerschnecke und der Bachmuschel ausgeschlossen werden.

Vorhabenbezogene Konflikte (§ 44 BNatSchG):

- *Tötung?* *Nein*
- *Erhebliche Störung (negative Auswirkung auf lokale Population)?* *Nein*
- *Entnahme/Beschädigung/Zerstörung von Fortpflanzungs- oder Ruhestätten?* *Nein*

6.3.10. *Pflanzen*

Folgende Arten sind nach Anhang IV der Richtlinie 92/43/EWG in Mecklenburg-Vorpommern geschützt:

- | | |
|------------------------|------------------------------|
| - Sumpf-Engelwurz | <i>Angelica palustris</i> |
| - Kriechender Sellerie | <i>Apium repens</i> |
| - Frauenschuh | <i>Cypripedium calceolus</i> |
| - Sand-Silberscharte | <i>Jurinea cyanoides</i> |
| - Sumpf-Glanzkraut | <i>Liparis loeselii</i> |
| - Froschkraut | <i>Luronium natans</i> |

Die **Sumpf-Engelwurz** als eine in Mecklenburg-Vorpommern früher seltene, heute sehr seltene Art hatte ihr Hauptareal im östlichen Landesteil in der Landschaftszone „Ueckermärkisches Hügelland“, im Bereich der Uecker südlich von Pasewalk. Galt die Art zwischenzeitlich als verschollen, wurde sie im Jahr 2003 mit einer Population im Randowtal wiedergefunden, 2010 kam ein weiteres kleines Vorkommen östlich davon hinzu. Die Sumpf-Engelwurz scheint anmoorige Standorte und humusreiche Minirealböden zu bevorzugen. **Augenfällig ist eine Bindung an Niedermoorstandorte. Diese müssen in jedem Fall nass sein und über einen gewissen Nährstoffreichtum verfügen.** Ein oberflächliches Austrocknen wird nicht ertragen (FFH-Artensteckbrief Sumpf-Engelwurz, LUNG M-V). **Die Biotope im Plangebiet entsprechen nicht den Lebensraumansprüchen der Art.**

Der **Kriechende Sellerie** kommt in Mecklenburg-Vorpommern zerstreut in den Landschaftseinheiten „Mecklenburger Großseenlandschaft“, „Neustrelitzer Kleinseenland“, „Oberes Tollensegebiet, Grenztal und Peenetal“, „Oberes Peenegebiet“ und im „Warnow-Recknitzgebiet“ vor, besitzt demnach einen Schwerpunkt in der Landschaftszone Mecklenburgische Seenplatte. Der Kriechende Sellerie benötigt als lichtliebende Art **offene, feuchte, im Winter zeitweise überschwemmte, höchstens mäßig nährstoff- und basenreiche Standorte.** Die Art kann auch in **fließendem Wasser, selbst flutend oder untergetaucht** vorkommen. In Mecklenburg-Vorpommern liegen **alle Vorkommen in aktuellen oder ehemaligen Weide- oder Mähweide-Flächen.** Die Art bedarf der ständigen Auflichtung der Vegetationsdecke und einer regelmäßigen Neubildung vegetationsfreier oder –armer Pionierstandorte bei gleichzeitig erhöhter Bodenfeuchte (FFH-Artensteckbrief Kriechender Sellerie, LUNG M-V). **Die Biotope im Plangebiet entsprechen nicht den Lebensraumansprüchen der Art.**

In Deutschland konzentrieren sich die Vorkommen des **Frauenschuhs** in der collinen und montanen Stufe des zentralen und südlichen Bereichs. Nördlich der Mittelgebirge existieren nur isolierte Einzelvorkommen, zu denen auch die Vorkommen Mecklenburg-Vorpommerns in den Hangwäldern der Steilküste des Nationalparks Jasmund auf der Insel Rügen gehören. Die Art besiedelt in Mecklenburg-Vorpommern mäßig feuchte bis frische, **basenreiche, kalkhaltige Lehm- und Kreideböden sowie entsprechende Rohböden lichter bis halbschattiger Standorte. Trockene oder zeitweilig stark austrocknende Böden werden dagegen weitgehend gemieden.** Natürliche Standorte stellen Vor- und Hangwälder sowie lichte Gebüsche dar (FFH-Artensteckbrief Frauenschuh, LUNG M-V). **Die Biotope im Plangebiet entsprechen nicht den Lebensraumansprüchen der Art.**

In Mecklenburg-Vorpommern war die **Sand-Silberscharte** schon immer eine sehr seltene Art. Insgesamt wurden vier Vorkommen bekannt, von denen drei Vorkommen seit langer Zeit als verschollen gelten. **Bis 2009 kam die Art nur noch mit einem Vorkommen in der Landschaftseinheit „Mecklenburgisches Elbetal“ vor.** Als Pionierart benötigt die Sand-Silberscharte offene Sandrockenrasen mit stark lückiger Vegetation, die jedoch bereits weitgehend festgelegt sind. Sie gedeiht vorwiegend auf **basen- bis kalkreichen Dünen- oder Schwemmsanden** (FFH-Artensteckbrief Sand-Silberscharte, LUNG M-V). **Die Biotope im Plangebiet entsprechen nicht den Lebensraumansprüchen der Art.**

Bis auf das Elbetal sind aus allen Naturräumen Mecklenburg-Vorpommerns aktuelle bzw. historische Fundorte des **Sumpf-Glanzkrauts** bekannt. Der überwiegende Teil der aktuellen Nachweise konzentriert sich dabei auf die Landkreise Mecklenburg-Strelitz und Müritz. Die Art besiedelt bevorzugt offene bis halboffene Bereiche mit niedriger bis mittlerer Vegetationshöhe in ganzjährig nassen mesotroph-kalkreichen Niedermooren. Die Vorkommen in Mecklenburg-Vorpommern liegen meist in Quell- und Durchströmungsmooren, auf jungen Absenkungsterrassen von Seen sowie in feuchten Dünentälern an der Ostseeküste. Auch lichte Lorbeerweiden-Moorbirken-Gehölze mit Torfmoos-Bulten gehören zum natürlichen Habitat (FFH-Artensteckbrief Sumpf-Glanzkraut, LUNG M-V). **Die Biotope im Plangebiet entsprechen nicht den Lebensraumansprüchen der Art.**

Gegenwärtig gibt es in Mecklenburg-Vorpommern nur noch drei Vorkommen des **Froschkrauts** in den Landschaftseinheiten „Westliches Hügelland mit Stepenitz und Radegast“, „Krakower Seen- und Sandergebiet“ und „Südwestliche Talsandniederungen mit Elde, Sude und Rögnitz“. Die Art besiedelt flache, meso- bis oligotrophe Stillgewässer sowie Bäche und Gräben. Es bevorzugt Wassertiefen zwischen 20 und 60 cm, der Untergrund des Gewässers ist mäßig nährstoffreich und kalkarm sowie meist schwach sauer. Auffällig ist die weitgehende Bindung an wenig bewachsene Uferbereiche. **Die Biotope im Plangebiet entsprechen nicht den Lebensraumansprüchen der Art.**

Auf Grund der aktuell bekannten Verbreitungsmuster der oben aufgeführten Pflanzenarten innerhalb Mecklenburg-Vorpommerns und der erheblich von den Lebensraumansprüchen der Arten abweichenden Biotopstrukturen innerhalb des Plangebietes kann eine artenschutzrechtliche Betroffenheit der Sumpf-Engelwurz, des Kriechenden Selleries, des Frauenschuhs, der Sand-Silberscharte, des Sumpf-Glanzkrauts und des Froschkrauts ausgeschlossen werden.

Vorhabenbezogene Konflikte (§ 44 BNatSchG):

- *Entnahme aus der Natur?* *Nein*
- *Beschädigung der Pflanzen oder Standorte?* *Nein*
- *Zerstörung der Pflanzen oder Standorte?* *Nein*

7. Zusammenfassung

Innerhalb eines derzeit ackerbaulich genutzten Gebiets südlich der Bahntrasse Malchin – Neubrandenburg soll auf einer Fläche von ca. 39,2 ha eine PV-Anlage in Ergänzung einer bereits vorhandenen PV-Anlage unmittelbar südlich daran angrenzend errichtet und betrieben werden. Ausreichende Mindestabstände vermeiden negative Auswirkungen auf die umgebenden nationalen und europäischen Schutzgebiete.

Von der betroffenen Fläche geht derzeit eine für den Artenschutz mäßige Bedeutung aus. Deren Habitatfunktion bleibt mindestens vollständig erhalten, eine deutliche Verbesserung dieser Funktion ist infolge der Umwandlung von Acker in eine extensiv gepflegte, artenreiche Staudenflur jedoch wahrscheinlicher.

Folgende artenschutzfachliche Vermeidungsmaßnahmen sind zu berücksichtigen und als Hinweise in den Textteil B aufzunehmen:

- Vermeidungsmaßnahme Bodenbrüter:

Sämtliche Bauarbeiten erfolgen zum Schutz der etwaig in der Fläche brütenden Arten **außerhalb des Zeitraums 01.03. - 31.08.** Ist die Durchführung der Bauarbeiten während der Brutzeit unvermeidbar, sind die betreffenden Flächen bis zum Beginn der Brutzeit durch Pflügen / Eggen vegetationsfrei zu halten, oder mit Hilfe von Flutterbändern das Anlegen einer Brutstätte zu verhindern.

- Vermeidungsmaßnahme Gewässer-/Röhrichtbrüter (insb. Kranich und Höckerschwan) sowie Amphibien:

Während der Bauarbeiten kann insofern eine Tötung von Amphibien sowie eine Störung von Höckerschwan und Kranich grundsätzlich vermieden werden, indem

- a.) **Amphibienleitzaune zu den Wanderungszeiten, d.h. zwischen dem 01.03. und dem 30.09. gem. Abbildung 13 im Bereich der Baufelder A und C errichtet werden und**
- b.) **sämtliche Bauarbeiten innerhalb des Baufeldes B zuzüglich der beiden 20 m breiten Wanderungskorridore außerhalb des Zeitraums 01.03. bis 30.09. erfolgen.**

Alternativ zu a.) und b.) entfällt der Bedarf zur Aufstellung von Amphibienleitzaunen, wenn sämtliche Arbeiten in A, B und C außerhalb des Zeitraums 01.03. bis 30.09. erfolgen.

Zusätzlich sind folgende Hinweise der zuständigen Unteren Naturschutzbehörde in den Textteil B aufzunehmen:

- Schutz von Fledermäusen / Insekten: Bauarbeiten sind, sofern diese in den Zeitraum vom 1.4. bis 31.10. hineinreichen, auf taghelle Zeiträume zu begrenzen. Werden außerhalb dieses Zeitraumes Bauarbeiten in Dämmerungs-/Nachtzeiten durchgeführt, sind zur etwaig notwendigen Ausleuchtung des Baufeldes insektenfreundliche Scheinwerfer mit Farbtemperaturen von < 3.000 Kelvin zu verwenden.
- Ca. 2 Wochen vor Beginn der Baufeldfreimachung ist das Plangebiet durch Begehung und Dokumentation (Artenschutzprotokoll) durch eine geeignete Fachkraft insbesondere auf etwaige Vorkommen von Brutvögeln, Amphibien und Reptilien zu prüfen und ggf. artenschutzrechtliche Vermeidungsmaßnahmen zu realisieren (insb. Umsetzung von Amphibien / Reptilien in geeignete Nachbarhabitate).
- Die Mahd der Fläche innerhalb der PV-Anlage ist zum Schutz von etwaigen Bodenbrütern nicht vor dem 1.7. eines jeden Jahres durchzuführen. Ausnahme: Streifenmahd direkt verschattender Hochstaudenfluren unmittelbar südseitig der Modulreihen ist ab dem 15.6. zulässig, sofern hierdurch nicht mehr als 1/3 der Gesamtfläche betroffen ist.
- Der Einsatz von Pestiziden innerhalb der PV-Anlage ist verboten.

- Die Einzäunung der PV-Anlage ist zugunsten der Durchlässigkeit für Amphibien, Reptilien und Kleinsäuger mit einer Bodenfreiheit von mind. 5 cm zu realisieren.
- Die Umsetzung der artenschutzrechtlichen Vermeidungsmaßnahmen durch den Vorhabenträger ist der zuständigen Unteren Naturschutzbehörde unaufgefordert in geeigneter Form nachzuweisen.

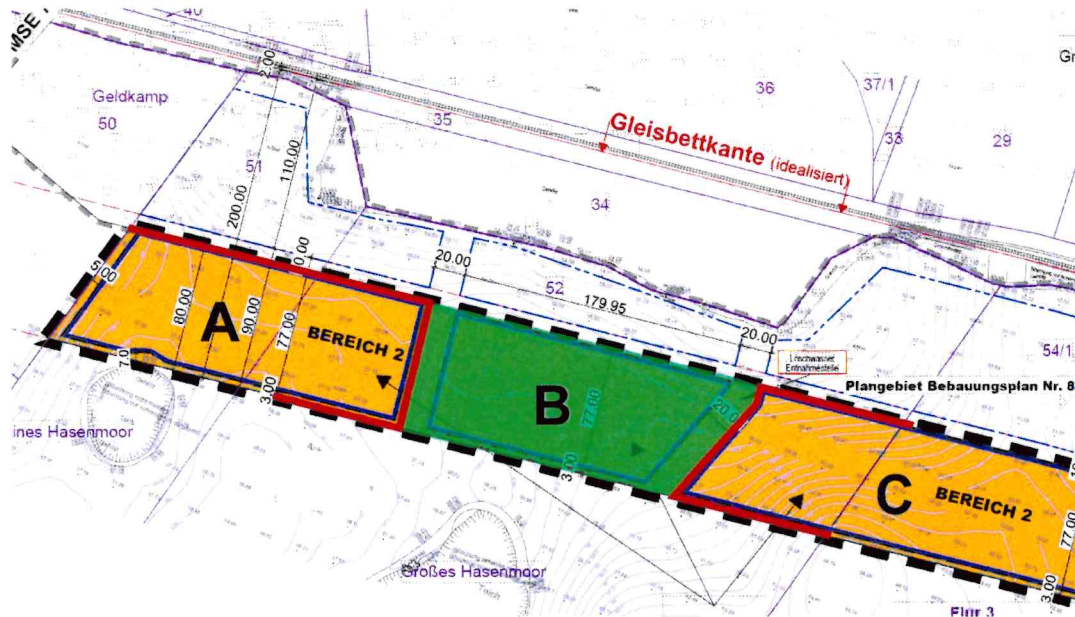


Abbildung 13: Trasse für einen Amphibienzaun (rote Linie) um Baufelder A und C. In Baufeld B zuzüglich der beiden 20 m Wanderungskorridore dürfen Bauarbeiten ausschließlich außerhalb des Zeitraums 01.03. bis 30.09. stattfinden.

Nach Fertigstellung des Solarparks erfolgt zwangsläufig eine Unterbrechung der ackerbaulichen Nutzung. Es wird sich auf der Fläche eine artenreiche Staudenflur entwickeln.

Die technisch bedingte Freihaltung der Flächen von aufkommenden Gehölzen mittels mehrschüriger Jahresmahd oder extensiver Beweidung führt zu einer dauerhaften Entwicklung eines für Insekten, Wiesenbrüter, jagende Fledermäuse gleichermaßen attraktiven Biotops.

Unter Einhaltung der oben genannten Vermeidungs- und Pflegemaßnahmen ergeben sich keine projektbedingten Verbotstatbestände im Sinne von § 44 BNatSchG.

Rabenhorst, den 29.01.2026


Oliver Hellweg